

VYSOKÁ ŠKOLA BÁŇSKÁ - TECHNICKÁ UNIVERZITA OSTRAVA
EKONOMICKÁ FAKULTA

KATEDRA VEŘEJNÉ EKONOMIKY

Místní veřejné služby zabezpečované Statutárním městem
Frýdek-Místek

Local Public Services Provided by Statutory City of Frydek-Mistek

Student: Bc. Iveta Kolářová

Vedoucí diplomové práce: Ing. Martina Halásková, Ph.D.

Ostrava 2012

Prohlašuji, že jsem celou práci, včetně všech příloh, vypracovala samostatně.

V Ostravě dne

.....

(podpis)

OBSAH

1 ÚVOD	5
2 MÍSTNÍ VEŘEJNÉ SLUŽBY ZABEZPEČOVANÉ STATUTÁRNÍM MĚSTEM FRÝDEK-MÍSTEK	7
2.1 Základní pojmy v oblasti veřejných služeb.....	7
2.1.1 Místní veřejné služby v ČR.....	9
2.2 Specifika místních veřejných služeb zabezpečovaných statutárním městem Frýdek-Místek	10
2.2.1 Odbor životního prostředí a zemědělství	12
2.2.2 Odbor dopravy a silničního hospodářství.....	14
2.2.3 Odbor školství, kultury, mládeže a tělovýchovy.....	15
2.2.4 Odbor sociální péče.....	16
2.2.5 Odbor sociálních služeb	17
2.3 Sociální služby	19
2.3.1 Základní druhy a formy poskytování sociálních služeb.....	20
3 CHARAKTERISTIKA SLUŽEB CENTRA PEČOVATELSKÉ SLUŽBY FRÝDEK-MÍSTEK, P. O.	22
3.1 Organizační členění.....	23
3.2 Služby Centra pečovatelské služby Frýdek-Místek, p. o.	25
3.2.1 Pečovatelská služba.....	25
3.2.2 Centrum denních služeb – Domovinka	26
3.2.3 Sociálně právní poradna a půjčovna kompenzačních pomůcek.....	27
4 ANALÝZA FINANCOVÁNÍ CENTRA PEČOVATELSKÉ SLUŽBY FRÝDEK-MÍSTEK, P. O.	29
4.1 Zdroje financování Centra pečovatelské služby Frýdek-Místek, p. o.....	29
4.1.1 Veřejné zdroje financování	30
4.1.2 Neveřejné zdroje financování.....	33
4.2 Hospodaření Centra pečovatelské služby Frýdek-Místek, příspěvkové organizace v letech 2007-2011	37
4.3 Výnosy Centra pečovatelské služby Frýdek-Místek, p. o.....	39
4.3.1 Analýza výnosů jednotlivých služeb v letech 2007-2011	40
4.4 Náklady Centra pečovatelské služby Frýdek-Místek, příspěvkové organizace v letech 2007-2011	43

4.4.1	Mzdové náklady a náklady na pojištění	44
4.4.2	Spotřeba materiálu.....	44
4.4.3	Spotřeba energií.....	47
4.4.4	Náklady na služby	49
4.4.5	Náklady na opravy a udržování.....	51
4.4.6	Zaměstnanecké stravné a příděl do FKSP	52
4.4.7	Cestovné a pracovní oděvy	52
4.4.8	Ostatní náklady.....	53
4.4.9	Odpisy dlouhodobého majetku.....	54
4.5	Analýza nákladů na jednotlivé služby Centra pečovatelské služby Frýdek-Místek, p. o. v letech 2007-2011	54
4.5.1	Analýza nákladů na pečovatelskou službu.....	54
4.5.2	Analýza nákladů na centrum denních služeb	55
4.5.3	Analýza nákladů na sociálně právní poradnu.....	56
5	HODNOCENÍ CENTRA PEČOVATELSKÉ SLUŽBY FRÝDEK-MÍSTEK, P. O. A JEHO SLUŽEB	58
5.1	Zhodnocení služeb dle nákladů na pracovníka	60
5.2	Zhodnocení služeb dle uspokojených uživatelů připadajících na pracovníka	62
5.3	Zhodnocení nákladovosti služeb	65
5.3.1	Hodnocení výsledků hospodaření služeb	68
6	ZÁVĚR.....	70
	SEZNAM POUŽITÉ LITERATURY	73
	SEZNAM ZKRATEK.....	76
	PROHLÁŠENÍ O VYUŽITÍ VÝSLEDKŮ DIPLOMOVÉ PRÁCE	1
	SEZNAM PŘÍLOH.....	1

1 ÚVOD

Místní služby, definované též jako služby komunální, jsou tématem, se kterým se setkáváme denně. Ať už jde o dodávky pitné vody, plynu a elektřiny, odvoz odpadu, vzdělání, veřejnou infrastrukturu a veřejné osvětlení anebo o služby sociální, jsou pro nás důležité a dá se říct, že nepostradatelné. Jsou nástrojem veřejné správy, místní veřejné správy. Ta je za ně odpovědná, samozřejmě pouze v mezích daných příslušnou národní nebo regionální legislativou. Proto by mělo být snahou jejích samosprávných orgánů efektivně reagovat na potřeby obyvatel žijících na jejím správním území, neplýtvat s veřejnými prostředky, zajišťovat žádoucí rovnováhu mezi zdroji a výdaji, nezaostávat za vývojem (poptávky, politických priorit, technologií...), a také dodržovat obecné zásady jako je kvalita, územní a cenová dostupnost, dále rovnost, solidarita, nediskriminace atd. Teorie veřejné volby a neotaylorismu, zabývající se technickou a alokační neefektivností byrokracie, hovoří o neefektivnosti fungování veřejného sektoru a veřejných služeb. Neefektivnost veřejných prostředků vede k nedostatku zdrojů k zabezpečování veřejných služeb v dostačujícím rozsahu a požadované úrovni kvality.¹

Obecně je možno konstatovat, že efektivnost poskytování veřejných služeb ovlivňuje řada faktorů. Ty lze rozčlenit do dvou základních skupin, a to na faktory objektivní a faktory subjektivní. Objektivní faktory jsou takové, které jsou relativně nezávislé na lidském činiteli (jeho připravenosti, manažerských schopnostech apod.). Subjektivní faktory pak přímo souvisejí s připraveností lidského činitele.²

Cílem diplomové práce je zhodnotit sociální služby poskytované Centrem pečovatelské služby Frýdek-Místek, příspěvkovou organizací v letech 2007 až 2011, financované z veřejných prostředků. Pozornost bude zaměřena na pečovatelskou službu, centrum denních služeb a sociálně právní poradnu, pod kterou patří odborné sociální poradenství a půjčovna kompenzačních pomůcek.

Pro naplnění cíle jsou ověřovány 3 základní hypotézy:

1. Pečovatelská služba je nejvyužívanější a nejvýnosnější službou organizace.
2. Náklady na všechny služby centra mají v letech 2007-2011 rostoucí tendenci.
3. Mzdové náklady organizace představují nejvyšší položku nákladů.

¹ OCHRANA, František, FANTOVÁ ŠUMPÍKOVÁ, Markéta, PAVEL, Jan, NEMEC, Juraj a kol. *Efektivnost zabezpečování vybraných veřejných služeb na úrovni obcí*. Vysoká škola ekonomická v Praze, Nakladatelství Oeconomica, 2007. s. 8, ISBN 978-80-245-1259-4.

² Tamtéž, s. 12

Pro dosažení cíle byly použity příslušné výzkumné metody a techniky. Při zkoumání nákladů a výnosů šlo (v rámci metod teoretických) o finanční analýzu účetních výstupů z jednotlivých let – analýzu nákladovosti, komparativní analýzu a analýzu časových řad. Hodnocen byl vývoj jak celkových nákladů a výnosů, tak jednotlivých jejich složek. Při vyvozování závěru pak byla použita metoda indukce.

Ve druhé kapitole této práce jsou nastíněny základní pojmy v oblasti veřejných a místních veřejných služeb. Konkrétně je pozornost zaměřena na služby zabezpečované Statutárním městem Frýdek-Místek v rámci jeho jednotlivých odborů. Těch zřídil magistrát tohoto města celkem 15, každý z nich má na starosti jinou oblast služeb. Blíže jsou specifikovány služby sociální, kterých především se tato práce týká.

Kapitola třetí charakterizuje vybranou příspěvkovou organizaci – Centrum pečovatelské služby Frýdek-Místek. Popisuje vznik, činnost a organizační členění této organizace, její jednotlivé služby z hlediska zabezpečení zaměstnanci a obsahu jejich činnosti.

Čtvrtá kapitola se již zabývá financováním této příspěvkové organizace jak z hlediska veřejných, tak neveřejných zdrojů, a jejím hospodařením v letech 2007 až 2011. Je v ní rovněž nastíněn rozpočtový proces, analyzovány výnosy za její jednotlivé služby a jejich podíl na celkových výnosech organizace v tomto pětiletém období. Podrobněji jsou v této kapitole zkoumány náklady, nejdříve náklady na celou organizaci, dále pak náklady na všechny 3 registrované služby jednotlivě.

V poslední, páté kapitole, jsou dle několika kritérií vyhodnoceny služby, které daná organizace poskytuje. Základním kritériem je materiální a finanční zabezpečení služby, náklady na pracovníka, provozní náklady na službu a výnosy z této služby. Dalším kritériem je efektivnost služby z hlediska počtu uspokojených uživatelů.

2 MÍSTNÍ VEŘEJNÉ SLUŽBY ZABEZPEČOVANÉ STATUTÁRNÍM MĚSTEM FRÝDEK-MÍSTEK

Veřejná služba zahrnuje jak organizace poskytující služby ve veřejném zájmu, tak i služby, které tyto organizace zajišťují. Je přímo či nepřímo ovlivňována subjekty veřejné správy. Nejblíže je občanovi obec, významnou roli hrají kraje i stát. Jeho povinností je zajišťování veřejných služeb pro občany. Jedná se zejména o školství, kulturu, dopravu, obranu a bezpečnost, soudnictví, vězeňskou službu, oblast důchodového zabezpečení, zastupitelské úřady v cizině a celou řadu dalších funkcí, se kterými se občané denně setkávají. K tomu účelu stát zřizuje své instituce, především příspěvkové organizace a organizační složky. Může však spolupracovat také s neziskovými organizacemi, může od nich veřejné služby nakupovat (např. sociální služby), vytvářet jim podmínky pro jejich poskytování (zdravotnictví), regulovat činnost těchto organizací (požární ochrana, školství) nebo jim udělovat podporu (kultura a umění, ochrana životního prostředí, výzkum a vývoj).³

2.1 Základní pojmy v oblasti veřejných služeb

Jednoznačná definice veřejných služeb zřejmě neexistuje. Souhrnně je možno **veřejné služby** vyjádřit jako služby ve veřejném nebo obecném zájmu, které jsou vytvořené, organizované nebo regulované orgánem veřejné správy. Slouží tedy pro uspokojení potřeb veřejnosti, jsou především veřejnými (kolektivními) statky veřejné spotřeby.

Veřejná správa je určitý druh činnosti (spravování veřejných záležitostí) či také instituce (organizace, úřad), které veřejnou správu vykonávají. V materiálním (funkčním) pojetí je veřejná správa činností státních nebo jiných veřejných institucí, která svým obsahem není ani činností zákonodárnou, ani soudní. Ve formálním (institucionálním, organizačním) pojetí je veřejná správa definována jako činnost orgánů označených jako správní úřady. Pojem veřejná správa je termínem společným (nadřazeným) pro pojem státní správa (která je vykonávána především státními orgány), samospráva (vykonávána orgány územních samosprávných celků či orgány zájmové/profesionální samosprávy) a ostatní veřejná správa (vykonávána zejména institucemi s právní subjektivitou – např. VZP, ČNB, ČT, ČTK).⁴

³ Portál veřejné správy: *Základní pojmy*. [online]. [cit. 18. 6. 2011]. Dostupné z: http://portal.gov.cz/wps/portal/_s.155/701/_s.155/17214?ks=1586

⁴ Více Institut pro veřejnou správu Praha: *Slovník nejčastěji používaných pojmů ve veřejné správě* [online]. [cit. 18. 6. 2011]. Dostupný z: <http://svs.institutpraha.cz/index.php?page=slovník&id=552>

Veřejná správa se všemi úrovněmi je chápána jako služba pro občana. Službou pro občana jsou správní činnosti, ať jsou či nejsou upraveny zákonem, tzv. věcné veřejné služby, které jsou státem, krajem či obcí pro občana organizovány, poskytovány v naturální (věcné) podobě či regulovány, a služby poskytované ve formě finanční podpory. **Věcné veřejné služby** jsou zejména:

- sociální služby (sociální péče a pomoc starým, zdravotně postiženým občanům, dětem a mládeži, manželství a rodinám);
- zdravotnictví (ambulantní péče, ústavní péče, poskytování léčivých přípravků a prostředků zdravotnické techniky, lázeňská péče, péče v dětských ozdravovnách, zdravotnická doprava, záchranné protialkoholní stanice a ochranná léčba);
- školství (předškolní vzdělávání, základní školství, volnočasové aktivity, tělovýchovné a sportovní aktivity, stravování žáků a studentů, ústavní výchova);
- kultura (knihovny, muzea, galerie, památková péče, kulturní dědictví, regionální a národnostní kultura, církve);
- doprava (veřejná osobní silniční doprava, drážní doprava, plavba a vodní cesty);
- obrana.

Každý, kdo některou z veřejných služeb spotřebovává, je jejím **uživatel**. Může to být jednotlivec, ale také skupina osob. Jeho potřeby jsou nejdůležitějším faktorem pro stanovení formy a obsahu služby. Uživatele zajímá především kvalita přijímaných služeb a možné úspory nákladů. Přeje si, aby mohl uplatnit své názory a aby se s ním jednalo jako se zákazníkem, nejen jako s voličem nebo občanem. Stejně tak chce mít možnost přímo působit na poskytování veřejných služeb směrem k jejich zkvalitnění, jako tomu je v soukromém sektoru (příloha k Doporučení č. R (97) 7, Pokyny pro místní veřejné služby v Evropě, s. 32).⁵ Dosažitelnost veřejných služeb pro občany z hlediska místa a času se nazývá **dostupnost veřejných služeb**.

Poskytovatelem veřejných služeb je každá fyzická nebo právnická osoba, jejíž hlavní činností je prostřednictvím poskytování některé z veřejných služeb naplňovat potřeby v oblasti veřejného zájmu. Právnická osoba (a.s.) může být založena obcí, krajem, státem, nebo se může jednat o nestátní neziskovou organizaci. Poskytovatelé veřejných služeb se často sdružují do dobrovolných profesních organizací, jejichž cílem obvykle bývá hájení společných zájmů a které vyžadují od svých členů dodržování stanoveného standardu kvality.

⁵ Příloha č. 1 k Doporučení č. R (97) 7, *Pokyny pro místní veřejné služby v Evropě*. [online]. [cit. 18. 6. 2011]. Dostupné z: <http://www.radaevropy.cz/>

Sítí služeb je skupina poskytovatelů spojených společným zájmem. Mohou být spojeni oblastí působnosti, uspokojováním potřeb poskytovatelů či potřeb cílové skupiny, spoluprací k dosažení společného cíle, výměnou informací, plánováním, atd. Sítě zvyšují schopnost systému služeb reagovat na nenadálé a neobvyklé potřeby. Podle územní působnosti mohou existovat sítě místní, regionální, nadregionální.⁶

2.1.1 Místní veřejné služby v ČR

Územní veřejná správa je součástí struktury veřejné správy. Je to místní správa, která představuje dvoustupňový systém územní samosprávy: obec a kraj. Musí pečovat o veřejný zájem a zajišťovat rozumnou rovnováhu mezi zdroji a výdaji. Při dodržování principu kontinuity by měla zaručit nepřetržité poskytování základních služeb obyvatelstvu, v mezích daných hospodářskými a rozpočtovými limity – místních veřejných služeb.

Místní veřejné služby je pojem znamenající soubor veřejných služeb na místní nebo mikroregionální úrovni, které jsou zajišťovány a poskytovány v souladu se zjištěnými potřebami obyvatel.⁷ Tyto služby významně přispívají k místnímu rozvoji a k prostorovému uspořádání zařízení a služeb na daném území, hrají vedoucí úlohu při organizování sociální solidarity poskytováním základních služeb, které odpovídají potřebám veřejnosti.⁸ K místním veřejným službám patří zejména: sociální služby, veřejná infrastruktura, udržování místních komunikací, veřejné osvětlení, MHD - zajišťování veřejných služeb v přepravě cestujících, čištění odpadních vod, komunální odpad (veškerý odpad vznikající na území obce při činnosti fyzických osob), poskytování dodávky pitné vody, plynu a elektřiny, požární služby, svoz domovního odpadu, zajištění místního systému vytápění, vzdělání, pohřebnictví, veřejná zeleň (resp. péče o podobu obce) atd.

Veřejnou infrastrukturou jsou pozemky, stavby, zařízení, a to:

- dopravní infrastruktura, například stavby pozemních komunikací, drah, vodních cest, letišť a s nimi souvisejících zařízení;
- technická infrastruktura, kterou jsou vedení a stavby a s nimi provozně související zařízení technického vybavení, například vodovody, vodojemy, kanalizace, čistírny

⁶ Institut pro veřejnou správu Praha: *Slovník nejčastěji používaných pojmů ve veřejné správě* [online]. [cit. 18. 6. 2011]. Dostupný z: <http://svs.institutpraha.cz/index.php?page=slovník&id=905>

⁷ Institut pro veřejnou správu Praha: *Slovník nejčastěji používaných pojmů ve veřejné správě* [online]. [cit. 18. 6. 2011]. Dostupný z: <http://svs.institutpraha.cz/index.php?page=slovník&id=883>

⁸ Místní veřejné služby. [online]. [cit. 18. 6. 2011] Dostupné z: http://www.radaevropy.cz/index.php?option=com_docman&task=cat_view&gid=13&dir=DESC&order=date&Itemid=99999999&limit=20&limitstart=40

odpadních vod, stavby a zařízení pro nakládání s odpady, trafostanice, energetické vedení, komunikační vedení veřejné komunikační sítě a elektronické komunikační zařízení veřejné komunikační sítě, produktovody;

- občanské vybavení, kterým jsou stavby, zařízení a pozemky sloužící například pro vzdělávání a výchovu, sociální služby a péči o rodiny, zdravotní služby, kulturu, veřejnou správu, ochranu obyvatelstva;
- veřejné prostranství, zřizované nebo užívané ve veřejném zájmu.⁹ **Veřejné prostranství** jsou všechna náměstí, ulice, tržiště, chodníky, veřejná zeleň, parky a další prostory přístupné každému bez omezení, sloužící obecnému užívání, a to bez ohledu na vlastnictví k tomuto prostoru.

2.2 Specifika místních veřejných služeb zabezpečovaných statutárním městem Frýdek-Místek

Statutární město Frýdek-Místek leží v Moravskoslezském kraji, na středním toku řeky Ostravice v místě, kde se do ní vlévá řeka Morávka. Jak je uvedeno na oficiálních webových stránkách města, v současnosti má téměř 60 000 obyvatel a patří k němu části Chlebovice, Zelinkovice, Lysůvky, Lískovec a Skalice. Celková rozloha města je cca 5 161 ha. Původně Frýdek-Místek tvořila dvě města - moravský Místek ze 13. století a slezský Frýdek, prvně písemně zmíněný ve 14. století. Ke spojení obou měst došlo v r. 1943 a od r. 1955 se používá dnešní název Frýdek-Místek. 1. července 2006 se Frýdek-Místek stal Statutárním městem.¹⁰ „Statutární města jsou města, která mají tento status podle zákona. Na rozdíl od ostatních měst nejsou řízena městským úřadem ale magistrátem, v jehož čele nestojí starosta ale primátor. Statutární města mají i více pravomocí než běžná města a jsou většinou rozdělena na městské obvody či části.“¹¹

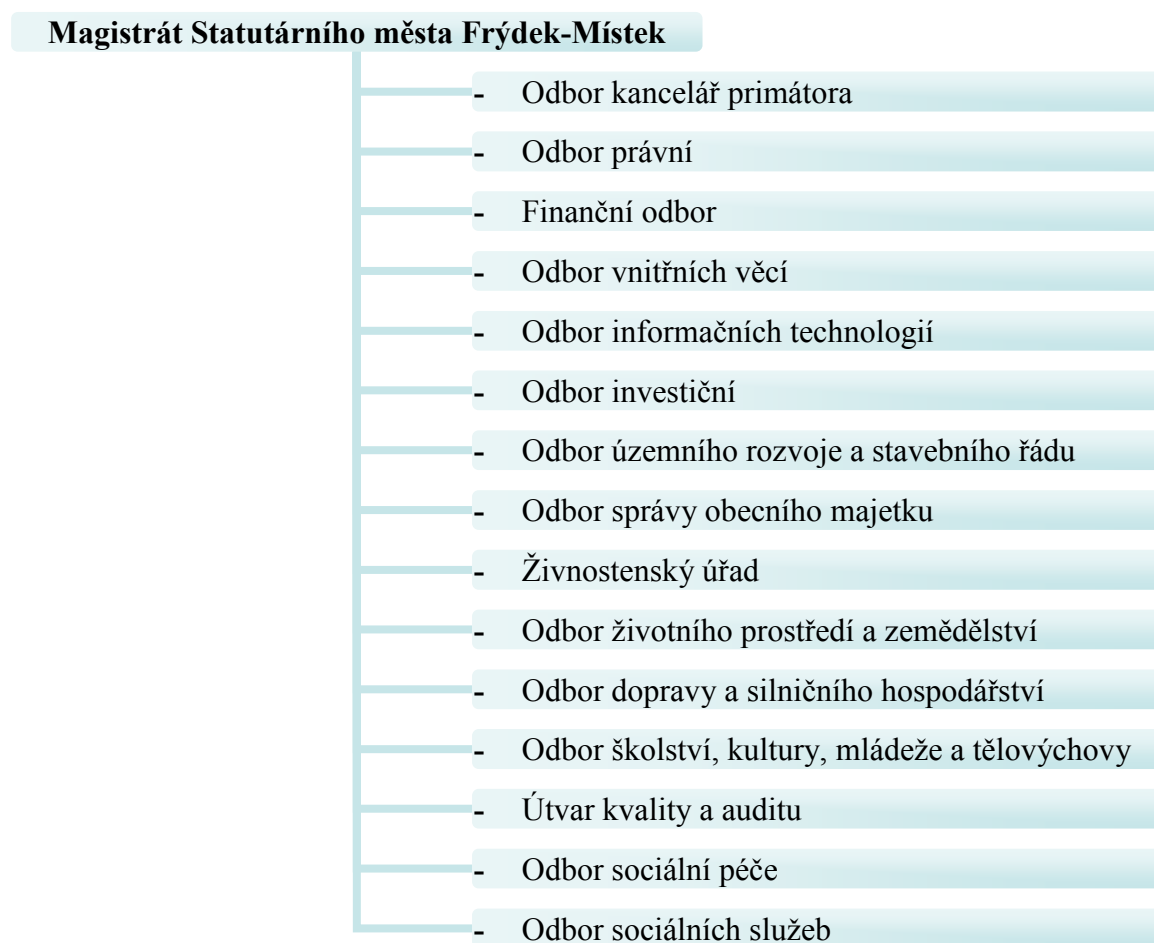
Magistrát Statutárního města Frýdek-Místek je rozčleněn na 15 odborů, viz obrázek 2.1. V práci jsou blíže specifikovány odbory zabývající se místními veřejnými službami.

⁹ Institut pro veřejnou správu Praha: *Slovník nejčastěji používaných pojmů ve veřejné správě* [online]. [cit. 18. 6. 2011]. Dostupný z: <http://svs.institutpraha.cz/index.php?page=slovník&id=2079>

¹⁰ Statutární město Frýdek-Místek: *Informace o městě*. [online]. [cit. 18. 6. 2011]. Dostupné z: <http://www.frydek-mistek.cz/cz/o-meste/informace-o-meste/>

¹¹ Geografický web: *Česko – sídla*. [online]. [cit. 18. 6. 2011]. Dostupné z: <http://www.hajduch.net/cesko/sidla>

Obr. 2.1: Členění Magistrátu Statutárního města Frýdek-Místek



Zdroj: <http://www.frydek-mistek.cz/cz/o-meste/informace-o-meste/>. Vlastní zpracování.

Statutární město zřídilo Městskou policii, která dle zákona č. 553/1991 Sb., o obecní policii ve znění pozdějších změn a doplňujících ustanovení, zabezpečuje místní záležitosti veřejného pořádku v rámci působnosti města Frýdek-Místek. **Veřejným pořádkem** lze nazvat souhrn pravidel chování na veřejnosti, pravidel stanovených zákony, obecně závaznými vyhláškami obcí, ale také zvyklostmi v daném místě a čase. Pod pojem **místní záležitosti veřejného pořádku** je možno zařadit vše, co je v působnosti obce a je vyžadováno, aby ve veřejném zájmu bylo dodržováno.¹² Prostřednictvím Městské policie tedy město zajišťuje klid a pořádek na svém území.

Městská policie přispívá k ochraně a bezpečnosti osob a majetku, dohlíží na dodržování pravidel občanského soužití a obecně závazných vyhlášek a nařízení města, podílí se na dohledu na bezpečnost a plynulost provozu na pozemních komunikacích, na dodržování právních předpisů o ochraně veřejného pořádku a na prevenci kriminality ve městě. Provádí

¹² Statutární město Frýdek-Místek: *Občan – orgány města – městská policie*. [online]. [cit. 19. 6. 2011]. Dostupné z: <http://www.frydek-mistek.cz/cz/obcan/organy-mesta/mestska-policie/>

dohled nad dodržováním čistoty na veřejných prostranstvích, odhaluje přestupky a jiné správní delikty, jejichž projednávání je v působnosti města.

2.2.1 Odbor životního prostředí a zemědělství

Odbor životního prostředí a zemědělství zabezpečuje správu a údržbu veřejné zeleně, vypracovává věcné a finanční plány péče o plochy zeleně a její vybavenosti, kontroluje údržbu zeleně jiných subjektů, aktualizuje provozní dokumentaci, vyjadřuje se k projektům a investičním záměrům týkajících se staveb na pozemcích ve vlastnictví města s výskytem zeleně, účastní se územního a stavebního řízení pokud se týká zájmů zeleně, spolupracuje při zadávání a zpracování územně plánovací dokumentace, zabezpečuje správu lesního majetku města, včetně vybavenosti lesa, zabezpečuje správu hřbitovů a plnění povinností města ve vztahu k zákonu o pohřebnictví, zajišťuje komplexně agendu nakládání s komunálním odpadem na území města, kontroluje plnění povinností pověřené organizace, povoluje zvláštní užívání veřejného prostranství – veřejné zeleně.¹³ Člení se na:

- oddělení vodního hospodářství,
- oddělení zeleně,
- oddělení státní správy lesů, myslivosti a ochrany přírody,
- oddělení ochrany zemědělského půdního fondu, ovzduší a odpadů.

Oddělení vodního hospodářství vykonává státní správu na úseku vodního hospodářství; zajišťuje výkon funkce vodoprávního úřadu – zejména pro stavby čističek odpadních vod, vodovodních a kanalizačních řádů, studní, vodních nádrží, úprav vodních toků a dalších vodních děl; vydává povolení k nakládání s vodami; vykonává vodoprávní dozor nad dodržováním ustanovení zákona o vodách a zákona o vodovodech a kanalizacích, ukládá opatření k odstranění zjištěných závad; schvaluje kanalizační řády, havarijní plány, manipulační příp. provozní řády; v období mimo povodeň plní funkci povodňového orgánu obce i obce s rozšířenou působností; na návrh správce vodního toku stanovuje záplavová území, včetně vymezení aktivní zóny.¹⁴

Oddělení zeleně povoluje kácení dřevin na nelesní půdě na území města dle platných právních předpisů; vyjadřuje se k zásahům do dřevin podle zvláštních zákonů, k pěstebním opatřením a kácení z důvodu zdravotních dle platných právních předpisů; ukládá povinnost náhradní výsadby za dřeviny kácené a povinnost péče o ně, včetně kontroly plnění povinnosti.

¹³ Statutární město Frýdek-Místek: *Občan – orgány města – magistrát města*. [online]. [cit. 19. 6. 2011]. Dostupné z: <http://www.frydek-mistek.cz/cz/obcan/organy-mesta/magistrat-mesta/>

¹⁴ tamtéž

Oddělení státní správy lesa, myslivosti, ochrany přírody rozhoduje o odnětí pozemků určených k plnění funkcí lesa (PUPFL) do výměry 1 ha a o výši poplatků za odnětí; vydává souhlas k územnímu rozhodnutí, jímž mají být dotčeny PUPFL, k umístění staveb nebo využití území do 50 m od okraje lesa; povoluje výjimky ze stanovené velikosti holé seče, ze zákonných lhůt pro zalesnění a zajištění kultur a k provádění mýtní úmyslné těžby v lesních porostech mladších 80 let; rozhoduje o opatřeních proti škůdcům, uznává výběrové stromy nebo porosty vhodné pro sběr semen; zadává zpracování lesních hospodářských osnov, ukládá opatření k zajištění bezpečnosti osob a majetku; uděluje licence a pověřuje výkonem funkce odborného lesního hospodáře, ustanovuje (ruší ustanovení) lesní stráž; provádí výkon státní správy na úseku myslivosti, zejména rozhoduje o uznání honitby, určuje jakostní třídy, normované a minimální stavy zvěře v jednotlivých honitbách; jmenuje a odvolává myslivecké hospodáře, ustanovuje nebo zrušuje ustanovení myslivecké stráže; vydává lovecké lístky, lístky o původu zvěře a plomby, ukládá sankce na úseku myslivosti; zajišťuje výkon státní správy na úseku ochrany přírody a krajiny, rozhoduje o stanovisku k zásahu do významného krajinného prvku, o ochraně krajinného rázu při umístění staveb v krajině; vyhlašuje památné stromy, případně ruší jejich ochranu, zajišťuje péči o ně.¹⁵

Oddělení ochrany zemědělského půdního fondu (ZPF), odpadů, ovzduší uděluje souhlas k odnětí půdy ze ZPF o výměře do 1 ha, rozhoduje o odvodech za odnětí; uděluje souhlas ke změně louky nebo pastviny na ornou půdu, k návrhům ÚP podkladů, k návrhům tras vedení a komunikací; zabezpečuje úkoly na úseku rostlinolékařské a veterinární péče; provádí výkon státní správy na úseku rybářství – vydává rybářské lístky, ustanovuje, případně ruší ustanovení rybářské stráže; vykonává státní správu na úseku odpadového hospodářství - vede a zpracovává evidenci odpadů, vydává souhlas k nakládání s nebezpečnými odpady; vyjadřuje se ke změnám ve výrobním procesu, k územnímu, případně stavebnímu řízení, k podnikání v oblasti nakládání s nebezpečnými odpady; kontroluje dodržování podmínek stanovených zákonem právnickými osobami a fyzickými osobami oprávněnými k podnikání; zajišťuje výkon státní správy na úseku ochrany ovzduší před znečišťujícími látkami, zpracovávání koncepce ochrany ovzduší, stanovuje poplatky pro střední zdroje znečištění na území obce s rozšířenou působností a vede jejich evidenci, stanovuje poplatky pro malé zdroje znečištění ovzduší na území města a vede jejich evidenci.¹⁶

¹⁵ Statutární město Frýdek-Místek: *Občan – orgány města – magistrát města*. [online]. [cit. 19. 6. 2011]. Dostupné z: <http://www.frydek-mistek.cz/cz/obcan/organy-mesta/magistrat-mesta/>

¹⁶ tamtéž

2.2.2 Odbor dopravy a silničního hospodářství

Odbor dopravy a silničního hospodářství je zaměřen na řidičské průkazy, evidenci vozidel, TAXI, přestupky v dopravě, komunikace, MHD, zvláštní užívání a uzavírky komunikací atd. Člení se na:

- oddělení dopravně správních agend – registr silničních vozidel,
- oddělení dopravně správních agend – řidičská oprávnění, přestupky,
- a oddělení správy dopravy a pozemních komunikací.

Oddělení dopravně správních agend – registr silničních vozidel vede registr silničních vozidel, provádí schvalování technické způsobilosti vozidel, vede registr vozidel v územním obvodu obce s rozšířenou působností, vydává a eviduje tabulky registračních značek, provádí evidenci vozidel dle zákona o podmínkách provozu vozidel na pozemních komunikacích v územním obvodu obce s rozšířenou působností atd.¹⁷

Oddělení dopravně správních agend – evidence řidičů provádí samostatný výkon agendy při vystavování a provádění změn v úředních dokladech (řidičských průkazech), provádí registraci autoškol; vydává rozhodnutí o odnětí řidičského oprávnění, o podmínění a omezení řidičského oprávnění, o vrácení řidičského oprávnění a o zrušení podmínění nebo omezení řidičského oprávnění atd.¹⁸

Oddělení správy dopravy a pozemních komunikací zajišťuje čistotu, zimní údržbu, odstraňování závad ve sjízdnosti a schůdnosti místních komunikací; zajišťuje opravy, údržbu a investiční činnost na úseku místních komunikací, jejich součástí a příslušenství, veřejného osvětlení, silničního signalizačního zařízení, parkovacích automatů, místního rozhlasu; podílí se na řešení dopravní situace ve městě; vyjadřuje se k předložené projektové dokumentaci z dopravního hlediska, je účastníkem územního a stavebního řízení; zpracovává a předkládá návrhy vyhlášek a nařízení města na úseku silniční dopravy a pozemních komunikací; v souladu s vyhláškou města o čistotě kontroluje čistotu na území města, vykonává funkci speciálního stavebního úřadu na úseku místních komunikací, silnic II. a III. třídy, veřejně přístupných účelových komunikací v územním obvodu obce s rozšířenou působností; vykonává funkci dopravního úřadu dle zákona o silniční dopravě; vykonává funkci silničního správního úřadu dle zákona o pozemních komunikacích; provádí zkoušky řidičů a provozovatelů taxislužby a kontrolu dodržování zákonných podmínek provozování

¹⁷ Statutární město Frýdek-Místek: *Občan – orgány města – magistrát města*. [online]. [cit. 19. 6. 2011]. Dostupné z: <http://www.frydek-mistek.cz/cz/obcan/organy-mesta/magistrat-mesta/>

¹⁸ tamtéž

taxislužby; zajišťuje prevenci v oblasti dopravní nehodovosti dle zákona o provozu na pozemních komunikacích apod.¹⁹

2.2.3 Odbor školství, kultury, mládeže a tělovýchovy

Odbor školství, mládeže a tělovýchovy je zaměřen na výkon státní správy a samosprávy ve školství, výkon samosprávy kultury a sportu, problematiku příspěvkových organizací spravovaných tímto odborem, výkon samosprávy v oblasti volnočasových aktivit pro děti a mládež, podporu volnočasových aktivit pro děti a mládež aj. Člení se na:

- oddělení státní správy a samosprávy na úseku školství a kultury,
- oddělení mládeže a tělovýchovy,
- a oddělení tiskové.

Oddělení státní správy a samosprávy na úseku školství a kultury vytváří optimalizaci sítě škol a školských zařízení, které zřizuje; realizuje údržbu, investice a opravy spravovaných objektů, zajišťuje odstraňování havárií a revize v objektech škol; spolupracuje s kulturními, společenskými a sportovními organizacemi na území města při rozvoji volnočasových aktivit dětí a mládeže, rozvoji kultury, sportu a tělovýchovy; podílí se na organizování významných kulturně společenských akcí a využití volného času dětí a mládeže; připravuje návrhy na podporu kulturních a volnočasových aktivit na území města a provádí kontrolu vyúčtování poskytnuté finanční podpory; zajišťuje zřízení školské rady, stanovení počtu jejích členů, vydání jejího volebního řádu a jmenování třetiny členů školské rady (§ 167 odst. 2 školského zákona); zajišťuje správu a údržbu památek ve vlastnictví města, vyjma péče o válečné hroby a pietní místa a další.²⁰

Oddělení mládeže a tělovýchovy spolupracuje se společenskými a sportovními organizacemi na území města při rozvoji volnočasových aktivit dětí a mládeže, rozvoji sportu a tělovýchovy a podílí se na organizování významných akcí v této oblasti; připravuje návrhy na podporu sportovních a volnočasových aktivit na území města a provádí kontrolu vyúčtování poskytnuté finanční podpory; realizuje opravu a údržbu veřejně přístupných hřišť a sportovišť města.²¹

Oddělení tiskové zajišťuje vydávání a distribuci Zpravodaje Rady města Frýdku-Místku; publicitu významných společenských akcí, případně některých pracovních jednání;

¹⁹ Statutární město Frýdek-Místek: *Občan – orgány města – magistrát města*. [online]. [cit. 19. 6. 2011]. Dostupné z: <http://www.frydek-mistek.cz/cz/obcan/organy-mesta/magistrat-mesta/>

²⁰ tamtéž

²¹ tamtéž

součinnost s médii a organizaci tiskových konferencí; zpracovává informace pro hromadné sdělovací prostředky; zajišťuje sběr a zpracování informací ze života města (včetně okrajových částí) a jejich zaznamenání do Kroniky města Frýdku-Místku, spolupracuje s kronikáři okrajových obcí atd.²²

2.2.4 Odbor sociální péče

Zaměření odboru sociální péče patří především do přenesené působnosti, týká se dávek pomoci v hmotné nouzi, jednorázových příspěvků pro zdravotně postižené občany, příspěvků na péči, sociálního poradenství pro mládež, sociálně-právní ochrany dětí a vymáhání pohledávek vzniklých na dávkách. Členění odboru je následující:

- oddělení sociálně-právní ochrany dětí,
- oddělení sociálního poradenství pro mládež,
- a oddělení terénní práce s nezaměstnanými a rodinami.

Oddělení sociálně-právní ochrany dětí vykonává státní správu na úseku sociálně-právní ochrany dětí a na úseku péče o rodinu a děti dle platných právních předpisů. Zaměřuje se zejména na děti, jejichž rodiče zemřeli, neplní povinnosti plynoucí z rodičovské zodpovědnosti, nevykonávají nebo zneužívají práva plynoucí z rodičovské zodpovědnosti (§ 6 zák. č. 359/1999 Sb., o sociálně-právní ochraně dětí). K jeho činnostem patří zprostředkování osvojení a pěstounské péče, sledování ústavní a ochranné výchovy, sociálně právní ochrana ve vztahu k cizině, péče o děti vyžadující zvýšenou pozornost, sociálně právní ochrana ve zvláštních případech, výkon funkce opatrovníka a poručníka aj.²³

Oddělení sociálního poradenství pro mládež se zaměřuje především na práci s dětmi a mladistvými, kteří se dopustili protiprávního jednání (činu jinak trestného, provinění, přestupku) a osobami odpovědnými za jejich výchovu (zák. č. 218/2003 Sb., o odpovědnosti mládeže za protiprávní činy a o soudnictví ve věcech mládeže a o změně některých zákonů - zákon o soudnictví ve věcech mládeže). Vykonává státní správu na úseku sociálně-právní ochrany dětí a na úseku péče o rodinu a děti (zák. č. 359/1999 Sb., o sociálně právní ochraně dětí). Rodičům a jiným osobám odpovědným za výchovu poskytuje nebo zprostředkovává odbornou pomoc při řešení závažných výchovných problémů dětí (opakované úteky z domova, zneužívání návykových látek, včetně alkoholu, záškoláctví atd.).

²² Statutární město Frýdek-Místek: *Občan – orgány města – magistrát města*. [online]. [cit. 19. 6. 2011]. Dostupné z: <http://www.frydek-mistek.cz/cz/obcan/organy-mesta/magistrat-mesta/>

²³ tamtéž

Oddělení terénní práce s nezaměstnanými a rodinami poskytuje pomoc formou odborného sociálního poradenství a terénní sociální práce.²⁴

2.2.5 Odbor sociálních služeb

Odbor sociálních služeb má čtyři oddělení: oddělení ekonomicko-správní, oddělení koncepce a rozvoje, oddělení sociální prevence a oddělení sociálních služeb. Je zaměřen především na komunitní plánování sociálních služeb, oblast péče o seniory, o osoby společensky nepřizpůsobené, osoby ohrožené sociálním vyloučením a oblast péče o osoby omezené nebo zbavené způsobilosti k právním úkonům. Dále do jeho působnosti patří výkon sociálního kurátora, výkon funkce veřejného opatrovníka, poradce pro národnostní menšiny a protidrogového koordinátora. Město v oblasti sociálních služeb zřídilo tyto organizace:

- Domov pro seniory Frýdek-Místek, příspěvková organizace;
- Penzion pro seniory Frýdek-Místek, příspěvková organizace;
- ŽIRAFKA - Integrované centrum Frýdek-Místek, příspěvková organizace;
- Jesle Frýdek-Místek, příspěvková organizace;
- Centrum pečovatelské služby Frýdek-Místek, příspěvková organizace a
- Centrum zdravotních a sociálních služeb Frýdek-Místek, příspěvková organizace.²⁵

Oddělení ekonomicko-správní zajišťuje agendu správy dotací účelově vázaných prostředků, informační systém v rámci vyhlášených dotačních programů (projektů) na odboru a zabezpečuje činnosti spojené s přijímáním žádostí o podpory a dotace z rozpočtu města. Provádí následnou veřejnosprávní kontrolu u žadatelů o veřejnou finanční podporu nebo příjemců veřejné finanční podpory, kdy je poskytovatelem statutární město, kompletuje a kontroluje závěrečné vypořádání přiznaných dotací a podpor poskytnutých ze státního rozpočtu a provádí rovněž vyhodnocení těchto projektů. Dále připravuje souhrnné ekonomické a statistické údaje a analýzy pro přípravu a vyhodnocování Střednědobého plánu rozvoje sociálních služeb ve městě Frýdek-Místek, zpracovává finanční analýzy, navrhuje způsoby efektivního vynakládání finančních prostředků, koordinuje aktivizační programy pro seniory (zajišťuje společenskou, kulturní a jinou zájmovou činnost pro kluby důchodců města), sleduje hospodaření klubů důchodců, provádí účetní a fyzickou kontrolu majetku města umístěného v klubech důchodců. V neposlední řadě je také vypravovatelem pohřbu dle § 5 zákona č. 256/2001 Sb., o pohřebnictví, žádá o úhradu účelně vynaložených nákladů

²⁴ Statutární město Frýdek-Místek: *Občan – orgány města – magistrát města*. [online]. [cit. 19. 6. 2011]. Dostupné z: <http://www.frydek-mistek.cz/cz/obcan/organy-mesta/magistrat-mesta/>

²⁵ tamtéž

spojených s pohřbem vůči dědicům zemřelého, není-li dědiců, vůči státu – Ministerstvu pro místní rozvoj ČR.²⁶

Oddělení koncepce a rozvoje vytváří koncepční materiály (metodické a analytické) pro sociální práci v obci a sociální a související služby, realizuje proces plánování rozvoje sociálních služeb metodou komunitního plánování, podporuje (finančně, metodicky aj.) sociální práci v obci a sociální či jiné související služby. Plánováním a vyhodnocováním služeb, propagací a medializací, partnerstvím a spoluprací s ostatními subjekty přispívá k rozvoji a zkvalitnění sociálních služeb ve Frýdku-Místku. K jednotlivým prioritám schváleného Střednědobého plánu rozvoje sociálních služeb ve městě zpracovává ekonomické analýzy a rozborů. Ve své činnosti spolupracuje se sociální a zdravotní komisí a jinými státními, samosprávnými či neziskovými institucemi.²⁷

Oddělení sociální prevence se zabývá protidrogovou problematikou. Vyhledává a kontaktuje děti a mládež v místech jejich neformálního setkávání, nabízí jim alternativní možnosti trávení volného času. Zabezpečuje činnosti specializovaných pracovišť sociální prevence, provádí sociálně výchovnou prevenci a sociální práci s problémovými skupinami dětí v rámci prevence negativních jevů, působí v oblasti prevence sociálních patologií na úseku sociální a výchovné práce s romskými dětmi, sleduje situaci komunit národnostních menšin a poskytuje poradenství a účinnou pomoc. Podílí se na programu prevence kriminality na místní úrovni a na organizaci aktivit a činností zaměřených na prevenci v nízkoprahových zařízeních dětí a mládeže formou besed a specializovaných programů. Svou činností se snaží předcházet sociálnímu vyloučení a spolupodílí se na preventivních aktivitách v oblastech vzdělávání, finanční a sociální gramotnosti. Zaměřuje se také na děti a mládež žijící v sociálně vyloučených komunitách (motivace ke studiu, volnočasové aktivity apod.), snaží se o minimalizaci rizik spojených s životem v sociálně vyloučených komunitách.²⁸

Oddělení sociálních služeb přijímá žádosti na přidělení bytů v domech zvláštního určení (domy s pečovatelskou službou, Penzion pro seniory); k tomu vede agendu a sestavuje seznamy žadatelů, na jejichž základě rozhoduje o přidělení těchto bytů. Provádí sociální poradenství, zprostředkovává poskytování sociálních služeb a materiální pomoc občanům vyžadujícím zvláštní pomoc; provádí komplexní výkon agendy péče o seniory, osoby se zdravotním postižením a osoby nacházející se v nepříznivé sociální situaci, včetně sociálního

²⁶ Statutární město Frýdek-Místek: *Občan – orgány města – magistrát města*. [online]. [cit. 19. 6. 2011].

Dostupné z: <http://www.frydek-mistek.cz/cz/obcan/organy-mesta/magistrat-mesta/>

²⁷ tamtéž

²⁸ tamtéž

šetření. Spolupracuje se sociální a zdravotní komisí, s poskytovateli sociálních služeb, občanskými sdruženími, charitativními organizacemi a ostatními institucemi působícími v oblasti sociálních služeb a zabezpečuje proces rozvoje sociálních služeb.

Oddělení sociálních služeb také vede agendu osob omezených nebo zbavených způsobilosti k právním úkonům, spolupracuje se soudy v opatrovnických záležitostech a provádí sociální šetření pro soudy. Pro výkon opatrovníka vyhledává vhodné osoby, opatrovníkům je nápomocen při výkonu jejich opatrovnické funkce. U osob omezených nebo zbavených způsobilosti k právním úkonům, u kterých bylo město ustanoveno opatrovníkem, vykonává opatrovnickou funkci.²⁹

2.3 Sociální služby

Sociální služby a sociální práce jsou jedním z důležitých nástrojů sociální politiky. Prostřednictvím sociálních služeb je zajišťována pomoc při osobní hygieně a péči o vlastní osobu, zajištění stravování, ubytování, pomoc při zajištění chodu domácnosti, ošetřování, pomoc s výchovou, poskytnutí informace, zprostředkování kontaktu se společenským prostředím, psycho- a socioterapie, pomoc při prosazování práv a zájmů... Cílem těchto služeb bývá mimo jiné podpora rozvoje nebo alespoň zachování stávající soběstačnosti uživatele, jeho návrat do vlastního domácího prostředí, obnovení nebo zachování původního životního stylu. Základní snahou je rozvíjet schopnosti uživatelů služeb a umožnit jim, pokud toho mohou být schopni, vést samostatný život, snížit sociální a zdravotní rizika související se způsobem jejich života.³⁰

Rozlišujeme sociální služby preventivní, terapeutické a rehabilitační nebo intervenční a pečovatelské; služby poskytované v bytě, v centru (s denním nebo týdenním pobytem) nebo v domově (ústavu); služby poskytnutím informace či potřebných věcí nebo kompenzačních pomůcek, zastupováním nebo úkonem (např. dovoz jídla, úklid); péči po určitou dobu nebo trvalou péči... Poskytovateli sociálních služeb jsou při splnění podmínek stanovených zákonem územní samosprávné celky a jimi zřizované právnické osoby, další právnické osoby, fyzické osoby, ministerstvo a jím zřízené organizační složky státu.

Základním právním předpisem pro sociální služby je zákon č. 108/2006 Sb., o sociálních službách, ve znění pozdějších předpisů (zákon č. 206/2009 Sb., kterým se mění

²⁹ Statutární město Frýdek-Místek: *Občan – orgány města – magistrát města*. [online]. [cit. 19. 6. 2011]. Dostupné z: <http://www.frydek-mistek.cz/cz/obcan/organy-mesta/magistrat-mesta/>

³⁰ Ministerstvo práce a sociálních věcí: *Sociální služby*. [online]. [cit. 29. 2. 2012]. Dostupné z: <http://www.mpsv.cz/cs/9>

zákon č. 108/2006 Sb., o sociálních službách) a vyhláška č. 505/2006 Sb., kterou se provádějí některá ustanovení zákona o sociálních službách, ve znění pozdějších předpisů (vyhláška č. 239/2009 Sb., kterou se mění vyhláška č. 505/2006 Sb.).

2.3.1 Základní druhy a formy poskytování sociálních služeb

Sociální služby se dle zaměření člení na **sociální poradenství, služby sociální péče a služby sociální prevence**. Osobám v nepříznivé sociální situaci poskytují potřebné informace přispívající k řešení jejich situace bezplatná **sociální poradenství**. Na rozdíl od základního sociálního poradenství, které je součástí všech druhů sociálních služeb, sociální poradenství odborné zahrnuje veškeré poradny, jako jsou občanské, manželské a rodinné poradny, dále sociální práci s osobami společensky nepřizpůsobenými, poradny pro oběti trestných činů a domácího násilí, sociálně právní poradenství pro osoby se zdravotním postižením a seniory.³¹

Dle § 33 zákona č.108/2006 Sb. o sociálních službách se **sociální služby** poskytují jako služby **pobytové, ambulantní nebo terénní**. Pobytové služby jsou služby spojené s ubytováním v zařízeních sociálních služeb. Naproti tomu služby ambulantní jsou takové, za kterými osoba dochází nebo je doprovázena nebo dopravována do zařízení sociálních služeb a součástí služby není ubytování. Pro poskytování sociálních služeb se zřizují různá **zařízení sociálních služeb**, např. centra denních služeb, denní nebo týdenní stacionáře, domovy pro osoby se zdravotním postižením, domovy pro seniory, domovy se zvláštním režimem, chráněné bydlení a azylové domy, domy na půl cesty, zařízení pro krizovou pomoc, nízkoprahová denní centra a nízkoprahová zařízení pro děti a mládež, noclehárny, terapeutické komunity, sociální poradny, sociálně terapeutické dílny, centra sociálně rehabilitačních služeb, pracoviště rané péče, intervenční centra a zařízení následné péče.³²

Z důvodu oblastí zaměření práce je třeba blíže přiblížit i sociální služby terénní. Terénními službami se rozumí služby, které jsou osobě poskytovány v jejím přirozeném sociálním prostředí. Patří k nim například **pečovatelská služba**. Ta se poskytuje dětem, osobám se zdravotním postižením a seniorům, jejichž situace vyžaduje pomoc jiné osoby, a to jak v přirozeném prostředí, tak ve specializovaných zařízeních. Služba obsahuje pomoc při zvládnutí běžných úkonů péče o vlastní osobu, pomoc při osobní hygieně nebo poskytnutí podmínek pro osobní hygienu, poskytnutí stravy nebo pomoc při zajištění stravy, pomoc

³¹ Ministerstvo práce a sociálních věcí: *Zákon č. 108/2006 Sb., o sociálních službách*. [online]. [cit. 29. 2. 2012]. Dostupný z: http://www.mpsv.cz/files/clanky/7372/108_2006_Sb.pdf

³² tamtéž

při zajištění chodu domácnosti, zprostředkování kontaktu se společenským prostředím a pomoc při prosazování práv a zájmů. Služba se poskytuje až na výjimky za úplatu.

Z hlediska intenzity a naléhavosti potřeb, které starý člověk vyžaduje, rozlišujeme tři stupně péče:

- a) **Podpůrná péče** - důležitá, avšak časově, fyzicky a psychicky méně náročná. Patří sem finanční podpora, zajištění oprav v domácnosti, doprava k lékaři, obstarání úřadů apod. Tuto formu péče potřebuje prakticky každý starý člověk, který není zcela soběstačný. Tento druh a stupeň pomoci může zajišťovat kdokoli, nepravidelně, podle potřeby.
- b) **Neosobní péče** je vyšší stupeň rodinné pomoci. Sem jsou zařazeny činnosti související s péčí o domácnost (jako uvařit, uklidit, vyprat,...). Tato pomoc je časově náročnější a zpravidla vyžaduje cykličnost.
- c) **Osobní péče** je nejnáročnější stupeň péče. Jedná se o činnosti časově velmi nákladné, fyzicky nebo psychicky náročné, spojené s intimní péčí o starého člověka. Tyto činnosti vyžadují nepřetržitou přítomnost pečující osoby (péče takřka 24 hodin denně a 365 dnů v roce). Jsou to neustále stejné, monotónní aktivity - osobní hygiena, vč. toalety, nakrmení, podávání léků, zvedání, ukládání, posazování, převádění nebo převážení nemocného člověka v bytě.

V diplomové práci je pozornost věnována sociálnímu poradenství a sociálním službám, které se poskytují jak ambulantně, tak terénně.

3 CHARAKTERISTIKA SLUŽEB CENTRA PEČOVATELSKÉ SLUŽBY FRÝDEK-MÍSTEK, P. O.

Centrum pečovatelské služby Frýdek-Místek, příspěvková organizace byla zřízena na základě rozhodnutí Městského zastupitelstva ve Frýdku-Místku ze dne 29. 06. 1993 nejdříve jako Pečovatelská služba, příspěvková organizace města Frýdku-Místku. Později, v únoru 2009, se její název změnil na Centrum pečovatelské služby Frýdek-Místek, příspěvková organizace. Je registrována Krajským úřadem Moravskoslezského kraje podle ustanovení § 81 odst. 1 zákona o sociálních službách a slouží k zajišťování terénních a ambulantních sociálních služeb občanům města Frýdku-Místku.³³

Dle § 27 zák. č. 250/2000 Sb. o rozpočtových pravidlech územních rozpočtů územní samosprávné celky zřizují příspěvkové organizace pro takové činnosti ve své působnosti, které jsou zpravidla neziskové a jejichž rozsah, struktura a složitost vyžadují samostatnou právní subjektivitu. O jejím vzniku vydají zřizovací listinu obsahující:

- název zřizovatele;
- název, sídlo příspěvkové organizace a její identifikační číslo;
- vymezení hlavního účelu a tomu odpovídajícího předmětu činnosti;
- označení statutárních orgánů a způsob, jakým vystupují jménem organizace;
- vymezení majetku ve vlastnictví zřizovatele, který se příspěvkové organizaci předává k hospodaření;
- vymezení práv, která organizaci umožní, aby se svěřeným majetkem mohla plnit hlavní účel, k němuž byla zřízena;
- okruhy doplňkové činnosti navazující na hlavní účel příspěvkové organizace;
- vymezení doby, na kterou je organizace zřízena.³⁴

Předmět a účel činnosti centra je dán vyhláškou MPSV ČR č. 505/2006 Sb., kterou se provádí zákon o sociálních službách č.108/2006 Sb., ve znění pozdějších předpisů. Jeho posláním je podpora a pomoc občanům, kteří mají sníženou soběstačnost z důvodu věku, chronického onemocnění nebo zdravotního postižení, rodinám s dětmi, jejichž situace vyžaduje pomoc jiné fyzické osoby, občanům, kteří se ocitli v obtížné sociální situaci, pokud jim potřebnou péči nemohou poskytnout rodinní příslušníci.

³³ Centrum pečovatelské služby Frýdek-Místek, příspěvková organizace: *Výroční zpráva 2010*. [online]. [cit. 1. 3. 2012]. Dostupné z: http://psfm.cz/files/documents/Vyrocní_zprava_2010.pdf

³⁴ *Zákon č. 250/2000 Sb., o rozpočtových pravidlech územních rozpočtů* [online]. [cit. 1. 3. 2012]. Dostupný z: <http://www.zkola.cz/zkedu/management/prehledskolskychpredpisu/zakonyvyhlaskyanarizenivlady/29008.aspx>

3.1 Organizační členění

V Centru pečovatelské služby Frýdek-Místek, příspěvkové organizaci v současnosti pracuje 55 stálých pracovníků, z toho:

- 42 pracovníků v sociálních službách:
 - o 33 pracovníků v sociálních službách vykonávající pečovatelskou činnost v domácnostech uživatelů služeb,
 - o 1 vedoucí pečovatelské služby,
 - o 6 řidiček na rozvoz obědů,
 - o 1 řidič ke svozu uživatelů do a z centra denních služeb,
 - o 3 pracovnice vykonávající přímou obslužnou péči o osoby v centru denních služeb;
- 2 koordinátorky, které řídí činnost pracovníků v sociálních službách;
- 5 sociálních pracovníků:
 - o 2 v sociálně právní poradně a půjčovně kompenzačních pomůcek,
 - o 1 vedoucí sociálně právní poradny,
 - o 1 v pečovatelské službě a
 - o 1 jako vedoucí v centru denních služeb;
- 2 pracovnice ekonomického úseku: ekonom a účetní;
- ředitelka
- a uklízečka.³⁵

7 brigádníků s předem stanoveným rozvrhem vypomáhá na rozvozu obědů o sobotách, nedělích a svátcích a taky v období prázdnin, kdy si vybírají pracovníci zaslouženou dovolenou.

Pečovatelská služba je rozdělena na 2 okrsky: Frýdek a Místek. Činnost každého okrsku koordinuje jedna koordinátorka. K zabezpečení služeb v těchto okrscích je v současné době k dispozici dále 41 pracovníků, z toho 33 pečovatelek, 6 řidiček, 1 sociální pracovnice a celou tuto službu řídí vedoucí pracovník v sociálních službách. V centru denních služeb pracuje 5 zaměstnanců: 1 sociální pracovnice, která řídí chod centra, 3 pracovnice v sociálních službách a 1 řidič na svoz uživatelů. Sociálně právní poradna je zajištěna dvěma sociálními pracovníci, půjčovna kompenzačních pomůcek 1 sociální pracovnící.

Tabulka 3.1 ukazuje zajištění jednotlivých služeb pracovníky v letech 2007 až 2011. V roce 2007 byly všechny služby zajištěny celkem 52 pracovníky. Z toho bylo 34 pracovníků

³⁵ Vlastní zjištění

v sociálních službách (někdejší název pracovnice sociální péče), 7 řidiček na rozvoz obědů, 1 řidič ke svozu uživatelů z a do centra denních služeb, 3 okrskové sestry - koordinátorky, 3 sociální pracovnice, 1 pracovnice na terapeutickou činnost uživatelů, 2 pracovnice ekonomického úseku (ekonom a účetní) a ředitelka. Na rozvozu obědů vypomáhalo rovněž 7 brigádníků.

V roce 2008 byl počet stálých pracovníků stejný. O jednu pracovnici více (o uklízečku) bylo v roce 2009 a 2010. V loňském roce, v roce 2011, byl počet pracovníků navýšen o 2 pracovnice v sociálních službách. Celkem tedy na 55 pracovníků.

Tab. 3.1: Zabezpečení služeb pracovníky v letech 2007-2011.

Druh služby - pracovníci	2007	2008	2009	2010	2011
Pečovatelská služba	41	41	41	41	43
<i>vedoucí pracovník v sociálních službách</i>	-	-	-	1	1
<i>sociální pracovnice</i>	-	-	-	-	1
<i>koordinátorky</i>	3	3	3	2	2
<i>pracovníci v sociálních službách</i>	31	31	31	31	33
<i>pracovníci v sociálních službách - řidičky</i>	7	7	7	7	6
Centrum denních služeb	5	5	5	5	5
<i>sociální pracovnice</i>	1	1	1	1	1
<i>pracovníci v sociálních službách</i>	3	3	3	3	3
<i>řidič</i>	1	1	1	1	1
Sociálně právní poradna	3	3	3	3	3
<i>vedoucí sociální pracovnice</i>	1	1	1	1	1
<i>sociální pracovnice</i>	1	1	2	2	2
<i>pracovník v sociálních službách</i>	1	1	-	-	-
Úsek provozně technický	3	3	4	4	4
<i>ředitelka</i>	1	1	1	1	1
<i>ekonom</i>	1	1	1	1	1
<i>účetní</i>	1	1	1	1	1
<i>uklízečka</i>	-	-	1	1	1
CELKEM	52	52	53	53	55

Zdroj: Vlastní zpracování

Ekonomický úsek zabezpečuje celý chod organizace ve všech sledovaných letech dvěma pracovníci – ekonomkou a účetní. Probíhají zde veškeré činnosti personální, mzdové, ekonomické, technicko-provozní, služby spisové a jiné.

Ředitel, v našem případě ředitelka, je statutárním zástupcem organizace. Je zodpovědná za celý chod organizace a povinna v organizaci zavést a udržovat vnitřní kontrolní systém, který vytváří podmínky pro hospodárný, efektivní a účelný výkon veřejné správy, a rovněž zajistit jeho fungování. Následné prověřování a vyhodnocování přiměřenosti a účinnosti vnitřního kontrolního systému provádí útvar kvality a auditu formou

veřejnosprávní kontroly. Ředitele organizace jmenuje a odvolává rada města. Stanovuje mu plat a odměny, jednou ročně projednává ředitelem předloženou zprávu o činnosti organizace, plnění úkolů, pro které byla zřízena a rozborů hospodaření.

3.2 Služby Centra pečovatelské služby Frýdek-Místek, p. o.

Centrum pečovatelské služby Frýdek-Místek, příspěvková organizace je vlastně souhrnný název pro 3 zaregistrované služby:

- pečovatelskou službu – identifikátor 2512291,
- centrum denních služeb (tzv. Domovinka) - identifikátor 9123287,
- odborné sociální poradenství – identifikátor 4132501.³⁶

Těmto službám je v diplomové práci dále věnována pozornost.

3.2.1 Pečovatelská služba

Pečovatelská služba je poskytována v domácnostech občanů včetně domů zvláštního určení (terénní služba) nebo v zařízeních pečovatelských služeb (ambulantní služba). Podporuje občany, aby mohli i v náročných životních situacích spojených se samotou, stářím, nemocí nebo zdravotním postižením, zůstat co nejdéle ve svém přirozeném prostředí, žít běžným způsobem života, žít důstojně a zapojovat se do běžného života. Zabezpečuje základní životní potřeby občanů, pomáhá při naplnění jejich osobních cílů, poskytuje služby dle jejich individuálních potřeb, podporuje vzájemnou komunikaci mezi občany a personálem, zajišťuje spokojenost s poskytovanými službami. Při své činnosti spolupracuje s dalšími poskytovateli sociálních služeb. Posláním pečovatelské služby je vést občana k samostatnosti, rozvíjení jeho vlastních schopností při sebeobsluze, nebo při péči o jeho domácnost, vést občana ke schopnosti řešit svou situaci vlastními silami.³⁷

K poskytovaným úkonům patří:

- *pomoc při zvládnutí běžných úkonů péče o vlastní osobu:* pomoc a podpora při podávání jídla a pití, při oblékání a svlékání včetně speciálních pomůcek, pomoc při prostorové orientaci, samostatném pohybu ve vnitřním prostoru, pomoc při přesunu na lůžko nebo vozík;

³⁶ Výpis z registru poskytovatelů sociálních služeb. *Centrum pečovatelské služby Frýdek-Místek, p. p.* [online]. [cit. 1. 3. 2012]. Dostupné z: <http://iregistr.mpsv.cz/poskytovatel/vypis/1593>

³⁷ Pečovatelská služba Chotěboř: *Pečovatelská služba.* [online]. [cit. 1. 3. 2012]. Dostupné z: http://chotebor.cz/pecovatelska-sluzba/pec_sluz100125.html

- *pomoc při osobní hygieně nebo poskytnutí podmínek pro osobní hygienu:* pomoc při úkonech osobní hygieny, při základní péči o vlasy a nehty, pomoc při použití toalety;
- *poskytnutí stravy nebo pomoc při jejím zajištění:* zajištění stravy odpovídající věku, zásadám racionální výživy a potřebám dietního stravování, dovoz nebo donáška jídla, pomoc a podpora při podávání jídla a pití;
- *pomoc při zajištění chodu domácnosti:* běžný úklid a údržba domácnosti, údržba domácích spotřebičů, pomoc při zajištění velkého úklidu domácnosti (např. sezónního úklidu, úklidu po malování), běžné nákupy, pochůzky, praní a žehlení prádla;
- *zprostředkování kontaktu se společenským prostředím:* doprovod na vycházky, úřady apod.;
- *fakultativní úkony:* dohled nad dospělým občanem, svoz a odvoz do střediska osobní hygieny (v případě nevyhovujících podmínek v domácnosti), svoz prádla a mnohé další.³⁸

Organizace poskytuje pečovatelské služby cca 500 občanům na území města Frýdku-Místku a jeho spádových obcí: Lískovec, Zelinkovice, Lysůvky, Chlebovice a Skalice. Nejžádanější a nejrozšířenější službou organizace je dovoz obědů.³⁹ Obědy jsou zajištěny smluvně z restaurace, uživatelé si mohou vybrat ze tří diet (racionální, diabetická, žlučnicková). Tři vozidla, která jsou majetkem organizace, denně (v době od 10:00 do 13:00 hodin) v termojídlonosičích rozvevou cca 210 obědů. Všechny úkony pečovatelské služby zvládá celkem 39 pracovníků v sociálních službách.

Pracovníci CPS pomáhají uživatelům pečovatelské služby také v zařizování různých oprav v domácnostech, doprovázejí je na úřady, k odborným vyšetřením, rehabilitacím, do knihoven, zajišťují služby kadeřnice a pedikérky přímo v domácnosti uživatele, zprostředkovávají pomoc při vyřizování příspěvku na péči, jednorázových dávek, občanských průkazů a zapůjčení kompenzačních pomůcek z půjčovny CPS F-M, p. o.⁴⁰

3.2.2 Centrum denních služeb – Domovinka

Centra denních služeb poskytují ambulantní služby ve specializovaném zařízení s cílem posílit samostatnost a soběstačnost osob se zdravotním postižením a seniorů v nepříznivé sociální situaci, která může vést k sociálnímu vyloučení. Služba obsahuje pomoc při osobní hygieně nebo poskytnutí podmínek pro osobní hygienu, poskytnutí stravy nebo

³⁸ Vyhláška č. 505/2006 Sb., kterou se provádějí některá ustanovení zákona o sociálních službách. [online]. [cit. 1. 3. 2012]. Dostupné z: <http://www.soslla.cz/dokumenty/vyhlaska-c-5052006-sb>

³⁹ Např. v roce 2010 jich bylo rozvezeno celkem 54.867.

⁴⁰ Centrum pečovatelské služby Frýdek-Místek, příspěvková organizace: *Výroční zpráva 2010*. [online]. [cit. 1. 3. 2012]. Dostupné z: http://psfm.cz/files/documents/Vyrocní_zprava_2010.pdf

pomoc při zajištění stravy, výchovné, vzdělávací a aktivizační činnosti, prostředkování kontaktu se společenským prostředím, terapeutické činnosti a pomoc při prosazování práv a zájmů. Služba se poskytuje za úplatu.⁴¹

Domovinka, centrum denních služeb, jež je součástí CPS F-M p. o., podporuje a prodlužuje aktivitu uživatelů, posiluje jejich samostatnost a soběstačnost, zprostředkovává jim kontakt se společenským životem a pomáhá jim překlenout samotu. Rodinným příslušníkům tak nabízí pomoc ve formě celodenního dohledu (v pracovní dny v pracovní době) nad jejich blízkými - jako taková školka pro seniory, s možností svozu a odvozu do centra. Stravování v centru je zajištěno rovněž smluvně rozvozem vozidly CPS. Do Centra dochází pravidelně pedikérka a kadeřnice.

Provoz je zajištěn 5 pracovníky. Celé zařízení má kapacitu 18 uživatelů. Tvoří ho 2 oddělení se samostatnými bezbariérovými vstupy a samostatnými koupelnami, využívanými celoročně k osobní hygieně uživatelů. První oddělení v přízemí má kapacitu 10 uživatelů a je určeno osobám s pohybovým omezením. Oddělení druhé slouží 8 uživatelům samostatně chodícím nebo s menším pohybovým omezením. Byla v něm zřízena multismyslová relaxační místnost Snoezelen,⁴² která uživatelům bez rozdílu věku přináší pocit pohody, klidu a jistoty a zároveň aktivizuje jejich smysly.

3.2.3 Sociálně právní poradna a půjčovna kompenzačních pomůcek

Do činnosti sociálně právní poradny patří poskytování odborného sociálního poradenství, informací k problematice státního sociálního zabezpečení, pomoc při uplatňování práv, oprávněných zájmů a při obstarávání osobních záležitostí, pomoc při zprostředkování služeb (úřady, zdravotnická zařízení, lékaři,...) aj. Činnost je zaměřena především k řešení problémů seniorů a osob se zdravotním postižením, kteří se ocitnou v nepříznivé sociální situaci.⁴³ Prostřednictvím registrované služby odborného sociálního poradenství zajišťuje Centrum pečovatelské služby Frýdek-Místek, příspěvková organizace seniorům a osobám se zdravotním postižením pomoc a podporu na odborné úrovni již od roku 2007. V prosinci 2010 byly služby rozšířeny (na základě smlouvy s právníkem) o specializované bezplatné

⁴¹ Ministerstvo práce a sociálních věcí: Sociální služby. [online]. [cit. 1. 3. 2012]. Dostupné z: <http://www.mpsv.cz/cs/9>

⁴² Jedná se o multisenzorickou místnost, izolovanou od rušivých vlivů okolí, zatemněnou, zařízenou lůžky, zrcadly, prostředky pro docílení různých světelných efektů (světelná terapie). Místnost by měla podporovat sluchové vnímání (muzikoterapie), dále pak stimulovat čich (aromaterapie), chuť, hmat.

⁴³ Centrum pečovatelské služby Frýdek-Místek, příspěvková organizace: *Výroční zpráva 2010*. [online]. [cit. 20. 7. 2011]. Dostupná z: <http://www.psfm.cz/files/documents/Vyrocní%20zpráva%202010.pdf>

právní poradenství ze všech oblastí práva, zejména práva občanského, pracovního, rodinného a trestního.

Součástí sociálně právní poradny je půjčovna kompenzačních pomůcek, kterou organizace provozuje již od roku 2005. Jejím cílem je zlepšit život uživatelů prostřednictvím zapůjčení vhodné kompenzační pomůcky, která pomáhá zvládat některé běžné úkony každodenního života a umožní jim setrvat v přirozeném prostředí bez nutnosti umístění v ústavní či nemocniční péči. Půjčovna slouží nejen seniorům, osobám se zdravotním postižením a lidem po úrazech, ale také rodinným příslušníkům k usnadnění péče o své blízké. Je vhodnou variantou k překlenutí doby od předepsání vhodné pomůcky lékařem k jejímu získání od zdravotní pojišťovny. Kompenzační pomůcky mohou zásadním způsobem pomoci ulehčit každodenní život lidí se zdravotním postižením nebo namáhavou práci ošetřujícím osobám. K zapůjčení je k dispozici (za denní poplatek) 376 kompenzačních pomůcek. Jedná se o elektrické polohovací postele vč. antidekubitních matrací, vanové zvedáky, toaletní křesla, sedačky do vany a na vanu, nástavce na WC, invalidní vozíky různé šířky, variabilní stolky s krmicí deskou, kloubová či pevná chodítka, podložky se střídavým tlakem zabraňující vzniku dekubitů (proleženin), podpory zad, bazénky na mytí hlavy, posazovací žebříčky atd.

4 ANALÝZA FINANCOVÁNÍ CENTRA PEČOVATELSKÉ SLUŽBY FRÝDEK-MÍSTEK, P. O.

Jak již bylo uvedeno, Centrum pečovatelské služby Frýdek-Místek je příspěvkovou organizací zřízenou na základě rozhodnutí zastupitelstva Statutárního města Frýdek-Místek. Je organizací neziskovou, tzn., že jejím hlavním cílem není maximalizace zisku. Jejím posláním je poskytování sociálních služeb široké veřejnosti - především však seniorům a osobám, které se díky zdravotnímu stavu o sebe nemohou postarat sami - což samo o sobě není činností ziskovou. Právní postavení a činnost této organizace upravuje např. zákon č. 128/2000 Sb., o obcích; zákon č. 250/2000 Sb., o rozpočtových pravidlech územních rozpočtů a o změně některých zákonů; zákon č. 108/2006 Sb., o sociálních službách a další (všechny samozřejmě ve znění pozdějších předpisů).⁴⁴

4.1 Zdroje financování Centra pečovatelské služby Frýdek-Místek, p. o.

Centrum pečovatelské služby Frýdek-Místek se řídí rovněž příslušnými ustanoveními právních předpisů vztahujícími se k rozpočtu, postupům účtování a nakládání s majetkem. Jako příspěvková organizace hospodáří v souladu se zákonem č. 250/2000 Sb. o rozpočtových pravidlech územních rozpočtů, ve znění pozdějších předpisů, s peněžními prostředky získanými vlastní činností (úhrady od uživatelů za poskytování služeb), s prostředky přijatými z rozpočtu zřizovatele, s prostředky svých fondů, s dary od fyzických či právnických osob popř. sponzorských příspěvků aj., s majetkem svěřeným jí zřizovatelem do správy a v rozsahu stanoveném zřizovací listinou.

Organizace vytváří své peněžní fondy: rezervní, investiční, fond odměn a fond kulturních a sociálních potřeb. Rezervní fond tvoří ze zlepšeného hospodářského výsledku - jestliže skutečné výnosy spolu s příspěvkem na provoz jsou větší než provozní náklady, na základě schválení zřizovatelem. Zdrojem fondu mohou být rovněž přijaté peněžní dary. Použit lze rezervní fond k dalšímu rozvoji činnosti organizace, k časovému překlenutí dočasného nesouladu mezi výnosy a náklady, k úhradě sankcí za porušení rozpočtové kázně či k úhradě ztráty z předchozích let. Se souhlasem zřizovatele může organizace část rezervního fondu použít k posílení investičního fondu. Ten organizace vytváří k financování investičních výdajů, úhradě investičních úvěrů nebo půjček, k posílení zdrojů určených

⁴⁴ zákon č. 320/2001 Sb., o finanční kontrole a vyhláška č. 416/2004 Sb., která zákon provádí; zákon č. 563/1991 Sb., o účetnictví; zákon č. 586/1992 Sb., o dani z příjmů; zákon č. 262/2006 Sb., zákoník práce; nařízení vlády č. 564/2006 Sb. o platových poměrech zaměstnanců ve veřejných službách a správě.

na financování údržby a oprav majetku, který organizace používá pro svou činnost. Zdrojem fondu jsou převážně odpisy z hmotného a nehmotného dlouhodobého majetku, investiční dotace z rozpočtu zřizovatele a investiční příspěvky ze státních fondů.

Dalším fondem, který příspěvková organizace vytváří, je fond odměn. Je tvořen nejvýše z 80% zlepšeného hospodářského výsledku, nejvýše však do výše 80% stanoveného nebo přípustného objemu prostředků na platy. Hradí se z něho odměny zaměstnancům, přednostně případné překročení prostředků na platy.

Posledním z fondů příspěvkových organizací je fond kulturních a sociálních potřeb, který je tvořen 1% z ročního objemu nákladů na platy a náhrady platů. Slouží k zabezpečování kulturních, sociálních a dalších potřeb zaměstnanců organizace. U vybrané organizace vzhledem k nízkým platům však tvoří jen poměrně malou částku, již lze využít pouze k částečné úhradě zaměstnaneckého stravného.

4.1.1 Veřejné zdroje financování

Jak vyplývá z podkapitoly 4.1, Centrum pečovatelské služby Frýdek-Místek je financováno vícezdrojově. K veřejným zdrojům patří finanční prostředky z veřejných rozpočtů: ze státního rozpočtu a státních fondů, z rozpočtu krajů a obcí. Ze státního rozpočtu získala organizace prostřednictvím Ministerstva práce a sociálních věcí dotaci na mzdy pracovníků, z rozpočtu Moravskoslezského kraje dotace na vozidlo a kompenzační pomůcky. Základním zdrojem financí pro organizaci je však příspěvek z rozpočtu zřizovatele, tzv. příspěvek na provoz. Podrobněji se těmito zdroji zabývají následující podkapitoly.

a) Příspěvek na provoz

Příspěvek na provoz organizace je určen především k úhradě nákladů souvisejících s její hlavní činností, včetně nákladů neinvestiční povahy na opravy a údržbu dlouhodobého hmotného a nehmotného majetku předaného organizaci k hospodaření. Spolu s účelovými dotacemi a odvody do rozpočtu zřizovatele k závazným ukazatelům, jimiž se má příspěvková organizace při svém hospodaření povinně řídit. Je rozdělen na dvanáct splátek, které zřizovatel zasílá na účet organizace pravidelně počátkem každého jednotlivého měsíce. V letech 2007 až 2011 poskytl Statutární město Frýdek-Místek na provoz CPS postupně 11.667 tis. Kč, 9.811 tis. Kč, 11.106 tis. Kč, 10.069 tis. Kč a 10.694 tis. Kč (viz příloha č. 1).

Příspěvky pokryly především úhradu mzdových prostředků, včetně s nimi souvisejících odvodů.⁴⁵

b) Dotace

O poskytnutí účelových finančních prostředků ze státního rozpočtu, státních fondů a fondu kraje rozhoduje vždy pouze zastupitelstvo kraje. Dotace ze státního rozpočtu se poskytuje na zajištění poskytování sociálních služeb poskytovatelům, kteří jsou zapsáni v registru poskytovatelů. Slouží k financování běžných výdajů souvisejících s poskytováním sociálních služeb, a je poskytována prostřednictvím rozpočtu kraje na základě schválené žádosti (§ 101 zák. o sociálních službách). Dotaci lze poskytnout na podporu sociálních služeb, které mají celostátní či nadregionální charakter, na činnosti rozvojové povahy (zejména na vzdělávání pracovníků v sociálních službách), na podporu kvality sociálních služeb a na zpracování střednědobých plánů krajů a plánů obcí v oblasti sociálních služeb. Samozřejmě je dotaci možno poskytnout v případě mimořádných situací jako je např. živelná pohroma, požár, ekologická nebo průmyslová havárie. Na poskytnutí dotací není právní nárok.

Neinvestiční účelové dotace

V roce 2007 získalo CPS pouze neinvestiční dotaci 28 tis. Kč ze zdravotního fondu Statutárního města Frýdek-Místek na úhradu akce „Hry seniorů“. V roce 2008 již dotace na činnost činily celkem 2.046,1 tis. Kč. Z toho:

- 49,5 tis. Kč ze zdravotního fondu města: 32,5 tis. Kč na kompenzační pomůcky, 17 tis. Kč na akce „Vařením za zdravím“ a „Pochod pro seniory“;
- 200 tis. Kč účelová dotace zřizovatele na vybavení nové budovy;
- 187,6 tis. Kč z Moravskoslezského kraje na nové kompenzační pomůcky do půjčovny;
- 1.609 tis. Kč účelová dotace z MPSV na mzdové náklady a s nimi související pojištění.⁴⁶

Rok 2009 – dotace v celkové výši 2.071,2 tis. Kč:

- 134,5 tis. Kč ze zdravotního fondu města: 55 tis. Kč na kompenzační pomůcky, 17,5 tis. Kč na akce „Vařením ke zdraví“ a „Pochod pro zdraví“, 62 tis. Kč na dovybavení multismyslové místnosti;
- 86,7 tis. Kč účelová dotace z veřejné sbírky „Vánoční strom“ na kompenzační pomůcky;

⁴⁵ Rozbory hospodaření CPS F-M, p. o. z let 2007-2011.

⁴⁶ Rozbory hospodaření CPS F-M, p. o. z let 2007-2008.

- 100 tis. Kč účelová dotace z části výtěžku obchodní společnosti KIMEX CASINO, a.s. a 100 tis. Kč od společnosti CHANCE a.s. rovněž na kompenzační pomůcky;
- 1.650 tis. Kč účelová dotace z MPSV na mzdové náklady a s nimi související pojištění.⁴⁷

Dotace v roce 2010 činily 1.783 tis. Kč:

- 77 tis. Kč od zřizovatele na akce „Hry seniorů“ a „Pochod pro zdraví“;
- 56 tis. Kč účelová dotace z části výtěžku obchodní společnosti KIMEX CASINO, a.s. na kompenzační pomůcky;
- 1.650 tis. Kč účelová dotace z MPSV na mzdové náklady a s nimi související pojištění na pečovatelskou službu.⁴⁸

Dotace v roce 2011 - 1.714 tis. Kč:

- 10 tis. Kč z rozpočtu Statutárního města Frýdek-Místek na akci „Pochod pro seniory“;
- 52 tis. Kč transfer z Moravskoslezského kraje na mechanické postele do Centra denních služeb Domovinka;
- 1.652 tis. Kč účelová dotace z MPSV na mzdové náklady a s nimi související pojištění (1.452 tis. Kč na pečovatelskou službu, 200 tis. Kč na centrum denních služeb).⁴⁹

Finanční prostředky poskytnuté Moravskoslezským krajem každoročně pokryjí téměř dvouměsíční mzdy a odvody s nimi související.

Investiční dotace

Investiční dotace z rozpočtu obce do investičního fondu příspěvkové organizace je jedním ze zdrojů investičního fondu v případě, že ostatní jeho zdroje nestačí k financování účelu jeho využití. Investiční dotace může být účelově orientována na jednotlivé konkrétní potřeby organizace, tj. na úhradu jejích investičních výdajů, úhradu investičních úvěrů nebo půjček, popř. též na financování údržby a oprav nemovitého majetku ve vlastnictví kraje, který příspěvková organizace používá pro svou činnost. CPS v roce 2009 získalo investiční dotaci od zřizovatele ve výši 442 tis. Kč, z toho 135 tis. Kč bylo na zakoupení schodolezu⁵⁰ do zařízení Centrum denních služeb Domovinka, které má 2 patra a je bez výtahu, a 307 tis. Kč na projekt multismyslové místnosti Snoezelen, rovněž na toto centrum.⁵¹

⁴⁷ Rozbory hospodaření CPS F-M, p. o. za rok 2009.

⁴⁸ Rozbory hospodaření CPS F-M, p. o. za rok 2010.

⁴⁹ Rozbory hospodaření CPS F-M, p. o. za rok 2011.

⁵⁰ Schodolez je zdvihací zařízení pro imobilní osoby, určené k překonávání schodů. Je to přenosná resp. mobilní kompenzační pomůcka. Nemontuje se na schody.

⁵¹ Rozbory hospodaření CPS F-M, p. o. za rok 2009.

Moravskoslezský kraj v roce 2010 přispěl organizaci k zakoupení nového vozidla na svoz a odvoz uživatelů centra denních služeb investiční dotací 200 tis. Kč.

Finanční prostředky poskytnuté z rozpočtu města, kraje, ze státního rozpočtu a státních fondů s předem stanoveným účelem použití podléhají ročnímu vyúčtování, proto všechny uvedené dotace byly řádně vyúčtovány.

4.1.2 Neveřejné zdroje financování

K neveřejným zdrojům financování patří především příjmy z hlavní činnosti, což jsou úhrady od uživatelů pečovatelské služby za poskytované služby a příjmy z pronájmu jídelnosičů a kompenzačních pomůcek. Dalším neveřejným zdrojem, připadajícím v úvahu v případě CPS, jsou dary, jak peněžní, tak věcné. Podrobně se jimi zabývají následující podkapitoly diplomové práce.

a) Úhrady od uživatelů služeb

Úhrady od uživatelů poskytovaných služeb jsou vybírány dle zákona č. 108 a vyhlášky č. 505/2006 Sb., kterou se provádějí některá ustanovení zákona o sociálních službách v platném znění. Sociální služby se poskytují osobám bez úhrady nákladů nebo za částečnou nebo plnou úhradu nákladů. Úhradu za poskytování sociálních služeb hradí osoba ve výši sjednané ve smlouvě uzavřené s poskytovatelem služby podle § 91 zákona o sociálních službách. Bez úhrady je poskytováno sociální poradenství, základní i odborné.

Maximální výše úhrad za poskytování sociálních služeb jak v domácnostech občanů, tak v centrech denních služeb⁵² dle uvedené vyhlášky činí 85,-Kč za hodinu, podle skutečně spotřebovaného času nezbytného k zajištění úkonů. Pokud poskytování těchto úkonů, včetně času nezbytného k jejich zajištění, netrvá celou hodinu, výše úhrady se poměrně krátí. Úhrada za velký nákup může činit nejvýše 100,-Kč za úkon, praní a žehlení prádla pak 50,-Kč za kilogram. U zajištění stravy přiměřené době poskytování služby a odpovídající věku, zásadám racionální výživy a potřebám dietního stravování, činí výše úhrady 140,-Kč denně za celodenní stravu v rozsahu minimálně 3 hlavních jídel či 70,-Kč za oběd včetně provozních nákladů souvisejících s přípravou stravy. Maximální výše za dovoz obědů je vyhláškou stanovena na 20,-Kč.

⁵² Poskytovanými službami v centrech denních služeb jsou: pomoc při osobní hygieně nebo poskytnutí podmínek pro osobní hygienu, poskytnutí stravy nebo pomoc při zajištění stravy, výchovné, vzdělávací a aktivizační činnosti, zprostředkování kontaktu se společenským prostředím, sociálně terapeutické činnosti, pomoc při uplatňování práv, oprávněných zájmů a při obstarávání osobních záležitostí.

Výše úhrady za poskytování pečovatelské služby v roce 2007 činila 60,-Kč/hod. při péči o osobu, 85,-Kč/hod. při zajištění chodu domácnosti (úklidy, nákupy), 85,-Kč/hod. doprovodu (k lékaři, na úřady aj.), 12,-Kč za dovoz oběda, 40,-Kč za praní a žehlení 1 kg prádla. Pobyt v centru denních služeb přišel uživatele na 80,-Kč za den. V roce 2009 došlo z důvodu rostoucích nákladů k navýšení plateb z 60,-Kč a 85,-Kč na 100,-Kč za pečovatelské úkony, z 12,-Kč na 15,-Kč za dovoz oběda a ze 40,-Kč na 50,-Kč za praní a žehlení 1 kg prádla. Rovněž v centru denních služeb bylo nutno navýšit úhrady z 80,-Kč na 100,-Kč za den (viz příloha č. 2 a č. 3).

Pečovatelská služba je poskytována v době od 7:00 do 19:00 hodin. Jejich služeb využilo 658 uživatelů v roce 2007, 651 v roce 2008, 654 uživatelů v roce 2009, 541 v roce 2010 a 521 v roce 2011. Vozidla pečovatelské služby rozvezla v těchto letech celkem 68 tis., 66 tis., 57 tis., 55 tis. a 58 tis. obědů.⁵³ Jak je patrné, počet uživatelů (a tím i odebraných obědů) má tendenci klesat. Pečovatelská služba bohužel nevede žádnou statistiku a z dostupných materiálů nelze přesně určit, co je příčinou. Zda je to úmrtí uživatelů, zrušení služeb z důvodu využití jiných (charita, domovy pro seniory, penziony,...) nebo snížení počtu služeb z nedostatku financí, jelikož byl snížen státní příspěvek na péči v I. stupni z 2.000,-Kč na 800,-Kč. Úhrady za péči a dovoz však rok od roku rostly – viz Tab. 4.1:

Tab. 4.1: Tržby za úkony pečovatelské služby v letech 2007-2011.

Rok	Péče	Dovoz	Celkem
2007	2 060 777 Kč	797 136 Kč	2 857 913 Kč
2008	2 130 876 Kč	770 472 Kč	2 901 348 Kč
2009	2 283 058 Kč	759 453 Kč	3 042 511 Kč
2010	2 809 497 Kč	793 605 Kč	3 603 102 Kč
2011	2 743 210 Kč	843 240 Kč	3 586 450 Kč

Zdroj: Rozbory hospodaření CPS F-M, p. o. z let 2007-2011. Vlastní zpracování.

Na tržbách z této služby se pokles uživatelů do takové míry neprojevil zřejmě z několika důvodů:

- uživatelům, kteří zrušili službu, byly poskytovány pouze drobné (levnější) úkony;
- uživatelům, kteří zůstali, se zhoršil zdravotní stav a bylo nutno službu rozšířit;
- projevilo se navýšení úhrad ve 3. čtvrtletí roku 2009.

V centru denních služeb rostl počet nově uzavřených smluv a zároveň s tím i tržby za pobyt a svoz uživatelů z a do centra. Stav v jednotlivých letech opět zaznamenává tabulka 4.2.

⁵³ Výroční zpráva CPS F-M, p. o. z let 2007-2011.

Tab. 4.2: Tržby v Centru denních služeb Domovinka v letech 2007-2011.

Rok	Počet smluv	Pobyt	Svoz	Celkem
2007	18	174 160 Kč	9 480 Kč	183 640 Kč
2008	29	175 000 Kč	9 825 Kč	184 825 Kč
2009	36	163 890 Kč	10 110 Kč	174 000 Kč
2010	33	224 370 Kč	19 270 Kč	243 640 Kč
2011	32	317 910 Kč	28 450 Kč	346 360 Kč

Zdroj: Rozbory hospodaření CPS F-M, p. o. z let 2007-2011. Vlastní zpracování.

b) Platby za pronájem

Dalším zdrojem financování organizace jsou úhrady za pronájem kompenzačních pomůcek a v souvislosti s rozvozem obědů pronájem termojídlonosičů. Kompenzační pomůcky jsou zapůjčovány na základě smlouvy, po zaplacení poplatku za pronájem pomůcky na měsíc dopředu. Cena jednotlivých pomůcek je stanovena částkou na den (dle nákupních cen), měsíční poplatek dle počtu dní v měsíci. Na den tak může klient zaplatit od 1,-Kč do 10,-Kč, záleží na druhu pomůcky (viz výše úhrad, příloha č. 4).

Co se týče pronájmu za jídlonosič v roce 2007, poplatek byl podle kusů odebraných obědů, vždy 1,-Kč za jeden oběd. Od dubna roku 2010 je stanovena paušální částka 30,-Kč na měsíc, bez ohledu na počet odebraných obědů.

Tab. 4.3: Tržby z pronájmu v letech 2007-2011.

Rok	Jídlonosiče	Kompenzační pomůcky	Celkem
2007	65 820 Kč	213 887 Kč	279 707 Kč
2008	63 843 Kč	335 314 Kč	399 157 Kč
2009	59 256 Kč	459 738 Kč	518 994 Kč
2010	71 579 Kč	558 386 Kč	629 965 Kč
2011	82 980 Kč	554 281 Kč	637 261 Kč

Zdroj: Rozbory hospodaření CPS F-M, p. o. z let 2007-2011. Vlastní zpracování.

c) Dary

Přijímání darů v CPS se řídí právními předpisy, na jejichž základě je zpracována Směrnice pro poskytování a přijímání darů. Legislativním rámcem upravujícím přijímání darů je zejména zákon č. 40/1964 Sb., občanský zákoník, v platném znění, který udává náležitosti darovací smlouvy; zákon č. 563/1991 Sb., o účetnictví; zákon č. 357/1992 Sb., o dani dědické, dani darovací a dani z převodu nemovitostí; zákon č. 586/1992 Sb., o dani z příjmu; zákon č. 250/2000 Sb., o rozpočtových pravidlech územních rozpočtů; České účetní standardy pro účetní jednotky, které účtují podle vyhlášky č. 505/2002 Sb. a jiné, vše v platném znění.

Darem se rozumí bezúplatný převod majetku (peněžní prostředky, movitá věc, nemovitost nebo jiný majetkový prospěch), který je realizován na základě darovací smlouvy dle uvedeného zákona č.40/1964 Sb. § 628 až 630. Organizace na základě výše uvedených předpisů rozděluje dary na poskytnuté a přijaté. Poskytovat dary může příspěvková organizace pouze z fondu kulturních a sociálních potřeb (§33 zákona č. 250/2000 Sb. a §14 vyhlášky č.114/2002 Sb., o fondu kulturních a sociálních potřeb ve znění pozdějších předpisů). Ten organizaci pokryje pouze příspěvek na zaměstnanecké stravné a odměny k významným jubileím a odchodu do důchodu, proto tato organizace dary neposkytuje.

Přijaté dary jsou rozděleny na dary finanční a dary věcné. Finanční dary pak na účelově určené a účelově neurčené. Podle ustanovení § 27 odst. 4 zákona č. 250/2000 Sb., o rozpočtových pravidlech územních rozpočtů, ve znění pozdějších předpisů, příspěvková organizace nabývá majetek pro svého zřizovatele, nestanoví-li tento zákon jinak. To tedy znamená, že vybraná příspěvková organizace přijetím daru nabývá majetek do vlastnictví svého zřizovatele, proto je povinna předložit návrh smlouvy zřizovateli k udělení písemného souhlasu, jenž bude nedílnou součástí darovací smlouvy. Bez předchozího souhlasu je příslušný právní úkon neplatný (§ 39b zákona č. 250/2000 Sb.), tzn., že darovaný majetek se automaticky nestává vlastnictvím zřizovatele. Zákon tímto dává zřizovateli možnost, aby stanovil, ve kterých případech je k nabytí takového majetku třeba jeho předchozí písemný souhlas (hlavně z důvodu zabránění neúměrnému zatížení svého rozpočtu).⁵⁴

Předchozí písemný souhlas zřizovatele - Statutárního města Frýdek-Místek - je třeba k přijetí účelového daru (finančního i věcného) a účelově neurčeného daru nad 35.000,-Kč. Na základě usnesení rady města č.25/75/2009 ze dne 16. 3. 2009 není tento souhlas potřebný k přijetí účelově neurčeného daru do výše 35.000,-Kč.

Organizace bývá obdarována nepotřebnými kompenzačními pomůckami po zemřelých uživatelích služeb, ale také finančními prostředky (např. v roce 2007 Plzeňský Prazdroj daroval organizaci 100 tis. Kč na mechanické vozíky do půjčovny kompenzačních pomůcek). V roce 2008 byl organizaci darován majetek celkem za 98.048,-Kč, z toho:

- finanční dar 20.500,-Kč od fyzické osoby k zakoupení klinických matrací na polohovací lůžka do půjčovny kompenzačních pomůcek,
- vybavení místností a drobný majetek v hodnotě 87 tis. Kč darovaný zřizovatelem,

⁵⁴ Deník veřejné správy. [online]. [cit. 13. 3. 2012]. Dostupný z: <http://www.dvs.cz/clanek.asp?id=6423548>

- nepotřebné kompenzační pomůcky darované půjčovně kompenzačních pomůcek (pojízdne WC křeslo, geriatrické křeslo).⁵⁵

Dary v roce 2009 měly hodnotu 30.196,-Kč a jednalo se především o kompenzační pomůcky: 2 kloubová chodítka, 2 matrace se střídavým tlakem, toaletní křeslo, vanová sedačka, 4 sprchové židličky. V roce 2010 organizace darem získala sedák přes vanu a finanční hotovost:

- 30.000,-Kč od Technických služeb a.s. Frýdek-Místek na pořádání akce „Hry pro seniory“;
- 702,-Kč za dárcovské sms z Fóra dárců;
- 871,-Kč od klienta půjčovny kompenzačních pomůcek.⁵⁶

Kompenzační pomůcky z darů v roce 2011 měly hodnotu 12.900,-Kč (WC nástavec, 7 ks sedaček na vanu, toaletní a sprchovací křeslo).⁵⁷

4.2 Hospodaření Centra pečovatelské služby Frýdek-Místek, příspěvkové organizace v letech 2007-2011

Financování a hospodaření příspěvkové organizace je úzce spjato s rozpočtovým procesem. Ten se skládá ze sestavování, schvalování, hospodaření, kontroly a hodnocení. Ekonom CPS v součinnosti s managementem organizace sestavuje každoročně ve třetím kvartálu návrh rozpočtu na nadcházející rozpočtový rok specifikovaný na jednotlivé položky nákladů a výnosů dle směrné účtové osnovy.⁵⁸ V době sestavování rozpočtu nejsou ještě zdaleka známy výsledky hospodaření stávajícího roku, proto je nutné vycházet z předem dohodnutých smluv, střednědobého plánu a provést kvalifikovaný odhad nákladů a výnosů na základě vývoje v aktuálním roce. Zásadou je, že rozpočet musí být sestaven jako vyrovnaný.

Změny rozpočtu během rozpočtového roku je možno provádět rozpočtovými opatřeními. Může tak docházet k přesunu prostředků mezi jednotlivými položkami nákladů nebo výnosů, (přičemž celkový objem rozpočtu se nezmění), k vyššímu plnění rozpočtovaných příjmů (díky čemuž se následně mohou zvýšit i výdaje), či k dalším změnám

⁵⁵ Rozbory hospodaření CPS F-M, p. o. za rok 2008.

⁵⁶ Rozbory hospodaření CPS F-M, p. o. za roky 2009 a 2010.

⁵⁷ Rozbory hospodaření CPS F-M, p. o. za rok 2011.

⁵⁸ dle vyhlášky č. 410/2009 Sb., kterou se provádějí některá ustanovení zákona č. 563/1991 Sb., o účetnictví, ve znění pozdějších předpisů, pro některé vybrané účetní jednotky, jež nahrazuje vyhlášku č. 505/2002 Sb., kterou se provádějí některá ustanovení zákona č. 563/1991 Sb., o účetnictví, ve znění pozdějších předpisů, pro účetní jednotky, které jsou územními samosprávnými celky, příspěvkovými organizacemi, státními fondy a organizačními složkami státu.

např. z důvodu organizačních změn, změn právních předpisů ovlivňujících výši rozpočtovaných položek či z důvodu nepředpokládaných nákladů, které však musí být předem schváleny zřizovatelem.

Za zpracování rozpočtu odpovídá ředitel, ten jej předkládá příslušnému odboru zřizovatele k projednání jako souhrnný finanční plán, který obsahuje plán nákladů a výnosů, plán tvorby a použití peněžních fondů, plán oprav a údržby, požadovaný příspěvek zřizovatele na provoz organizace, případně investiční dotace. Odbor návrh vyhodnotí, schválí nebo provede případné korekce. Jelikož je rozpočet příspěvkové organizace součástí rozpočtu zřizovatele, jenž tak zprostředkovává vztah příspěvkové organizace ke státnímu rozpočtu, je zapotřebí, aby odbor zapracoval návrh tohoto rozpočtu do návrhu rozpočtu za svou kapitolu a předložil odboru vnitřních věcí. Ten návrhy zapracuje do návrhu rozpočtu města na příslušný rozpočtový rok a předloží radě města k projednání.

Čtyřikrát ročně je organizace povinna zřizovateli předkládat tzv. čtvrtletní rozbor hospodaření. Ty obsahují přehled o plnění rozpočtu, o tvorbě a čerpání peněžních fondů. Jednou ročně, a to po uzavření ročního účetního období, pak předkládá výsledky hospodaření a zprávu o činnosti příspěvkové organizace, kterou je povinna do 31. 3. následujícího roku zveřejnit. Tato zpráva obsahuje především plnění úkolů organizace v hlavní činnosti, oblast hospodaření – podrobný výpis výnosů, nákladů, majetku, pohledávek a závazků, zprávy o kontrolní činnosti probíhající v organizaci. Rozbory a výsledky hospodaření jsou zpracovány pracovníky ekonomického úseku, zprávu o činnosti organizace zpracovává a předkládá statutární zástupce – ředitel organizace.

Zainteresovanost organizace je postavena na celém výsledku hospodaření, tj. jak na úsporách nákladů, tak na tvorbě výnosů. Jsou-li skutečné výnosy spolu s přijatým příspěvkem na provoz větší než provozní náklady, je vytvořen tzv. zlepšený hospodářský výsledek. Ten organizace po schválení zřizovatelem prioritně použije k úhradě své ztráty za předchozí léta, v jiném případě ho po schválení rady města - snížený o převod do fondu odměn - převede do fondu rezervního. Rada rovněž vydává souhlas s tím, aby organizace mohla část svého rezervního fondu použít k posílení fondu investičního.

Další podkapitoly diplomové práce jsou zaměřeny na výnosy a náklady. Nejdříve u celé příspěvkové organizace, následně u všech jejích služeb samostatně. Pojmenování jednotlivých nákladů a výnosů vychází z Českých účetních standardů.⁵⁹

4.3 Výnosy Centra pečovatelské služby Frýdek-Místek, p. o.

K analýze výnosů bylo využito jednotlivých syntetických a analytických účtů z účetních uzávěrek organizace v letech 2007 až 2011. Patří sem především tržby z hlavní činnosti, tedy z poskytovaných zaregistrovaných služeb, dále úroky z běžných účtů, dobropisy z let minulých a zúčtování fondů – rezervního a investičního. Jak je patrné z tabulky 4.4, z tržeb za služby jsou ve všech letech nejvyšší tržby za poskytované pečovatelské úkony, dále tržby za rozvoz obědů a v neposlední řadě i tržby za půjčované kompenzačních pomůcek (více analýza 4.3.1). Jako úroky přijaté jsou zaúčtovány úroky z vkladu finančních prostředků na běžném účtu. Část prostředků, konkrétně účty fondů, byla vedena nejdříve na účtu termínovaném, v roce 2011 na účtu spořicí, kvůli vyšší úrokové sazbě. Úroky se samozřejmě během let měnily v závislosti na velikosti finančních prostředků ve fondech a velikosti poskytované úrokové sazby bankovními ústavy v jednotlivých letech (snížení v důsledku finanční krize).

Tab. 4.4: Celkové výnosy v letech 2007-2011 (v tis. Kč)

Ukazatel	2007	2008	2009	2010	2011
Výnosy z prodeje služeb	3 321	3 485	3 736	4 497	4 570
<i>z toho: poskytnutá péče</i>	2 061	2 131	2 283	2 809	2 743
<i>rozvoz obědů, pronájem jídlonosičů</i>	863	834	819	866	926
<i>pronájem kompenzačních pomůcek</i>	214	335	460	558	554
<i>služby Domovinka</i>	183	185	174	264	347
Úroky přijaté	18	21	8	2	6
Výnosy z prodeje materiálu	-	40	-	-	1
Čerpání fondů	243	130	66	369	53
Ostatní výnosy (dobropisy)	127	178	41	101	70
Výnosy celkem	3 709	3 854	3 851	4 969	4 700

Zdroj: Rozbor hospodaření CPS F-M, p. o. z let 2007-2011. Vlastní zpracování.

V ostatních výnosech jsou obsaženy dobropisy z minulých let, náhrady od pojišťoven, výnosy z darů, náhrady od uživatelů služeb za poškození pomůcek nebo jídlonosičů, náhrady od pracovníků za způsobené škody.

⁵⁹ SVOBODOVÁ, Jaroslava a kolektiv. Účtová osnova. České účetní standardy pro některé vybrané účetní jednotky. 130 postupů účtování. Nakladatelství ANAG, 2011. ISBN 978-80-7263-657-0.

4.3.1 Analýza výnosů jednotlivých služeb v letech 2007-2011

Na základě účetních výkazů z let 2007 až 2011 byla provedena analýza výnosů zaměřená zejména na jednotlivé služby, které organizace poskytuje. S využitím podrobně rozlišených analytických účtů byla sestavena tabulka 4.5, která uvádí tržby pečovatelské služby, centra denních služeb a sociálně právního poradenství ve sledovaných letech.

Tab. 4.5: Výnosy z jednotlivých zaregistrovaných služeb v letech 2007-2011.

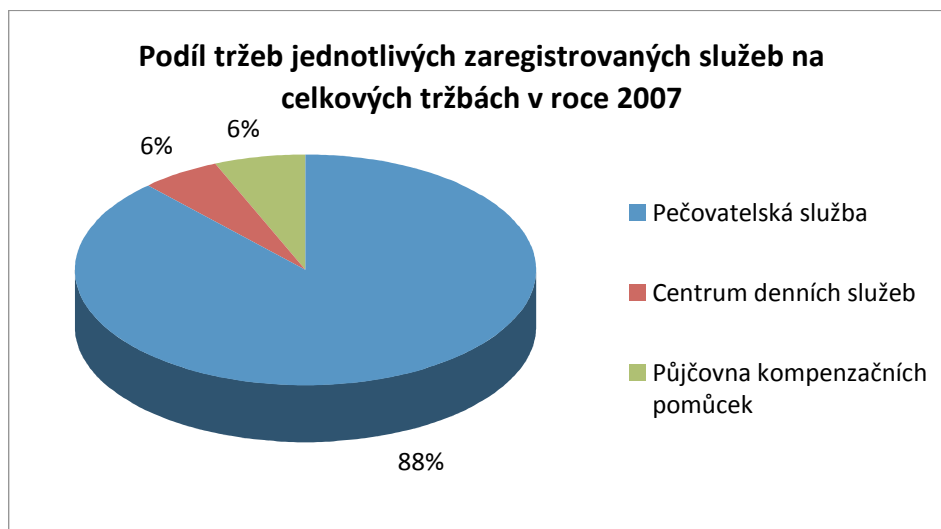
Druh služby	2007	2008	2009	2010	2011
Pečovatelská služba	2 923 733	2 965 191	3 101 767	3 674 678	3 669 430
<i>tržby za pečovatelské úkony</i>	2 060 777	2 130 876	2 283 058	2 809 497	2 743 210
<i>tržby za rozvoz obědů</i>	797 136	770 472	759 453	793 605	843 240
<i>tržby za nájemné</i>	65 820	63 843	59 256	71 576	82 980
Centrum denních služeb	183 640	184 825	174 510	263 640	346 360
<i>tržby za pobyt v zařízení spojený s péčí</i>	174 160	175 000	163 890	244 370	317 910
<i>tržby za svoz</i>	9 480	9 825	10 620	19 270	28 450
Sociálně právní poradna	213 887	335 314	459 738	558 386	554 281
<i>sociální poradenství</i>	-	-	-	-	-
<i>půjčovné za kompenzační pomůcky</i>	213 887	335 314	459 738	558 386	554 281
Celkem	3 321 260	3 485 330	3 736 015	4 496 704	4 570 071

Zdroj: Rozbory hospodaření CPS F-M, p. o. z let 2007-2011. Vlastní zpracování.

Jak je z tabulky patrné, nejvyšší finanční prostředky plynou organizaci ze sociálních služeb v registrované pečovatelské službě. Platby za poskytované pečovatelské úkony tvoří spolu s platbami za rozvozy obědů největší výnosovou položku. Na místě druhém je půjčovna kompenzačních pomůcek, jejíž výnosy díky dotacím na nové kompenzační pomůcky přesáhly v letech 2010 a 2011 částku 550 tis. Kč.

V roce 2007, jak ukazuje graf 4.1, se podílela pečovatelská služba na celkových tržbách 88%, centrum denních služeb a půjčovna kompenzačních pomůcek stejně po 6%.

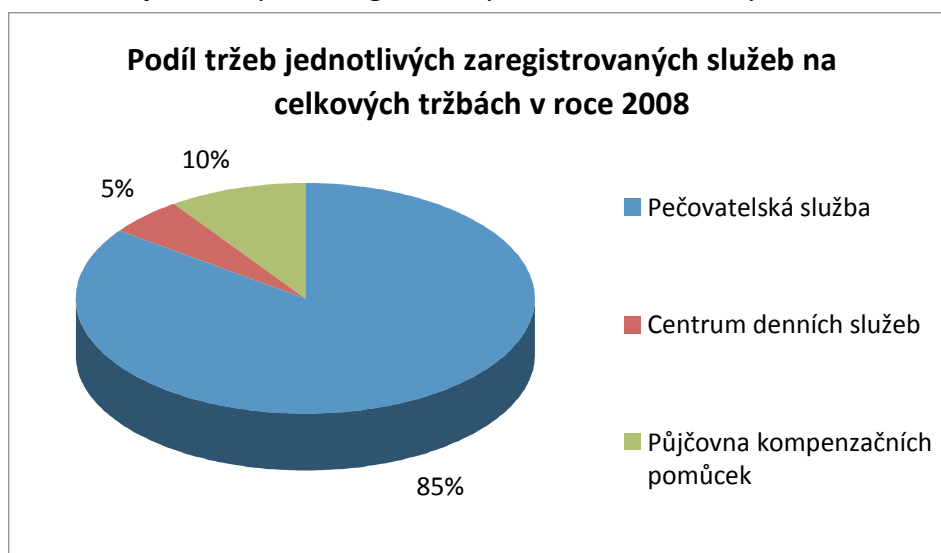
Graf 4.1: Podíl tržeb jednotlivých zaregistrovaných služeb na celkových tržbách v roce 2007.



Zdroj: Vlastní zpracování.

Rok nato se snížil podíl centra denních služeb na celkových tržbách, jelikož tržby z pronájmu pomůcek, jak je zobrazeno v grafu 4.2, dosahovaly již 10% z celkových tržeb. Důvodem bylo zakoupení většího množství pomůcek nových - z účelové dotace od Moravskoslezského kraje v částce 187,6 tis. Kč a z finančního daru 20.500,-Kč od fyzické osoby.

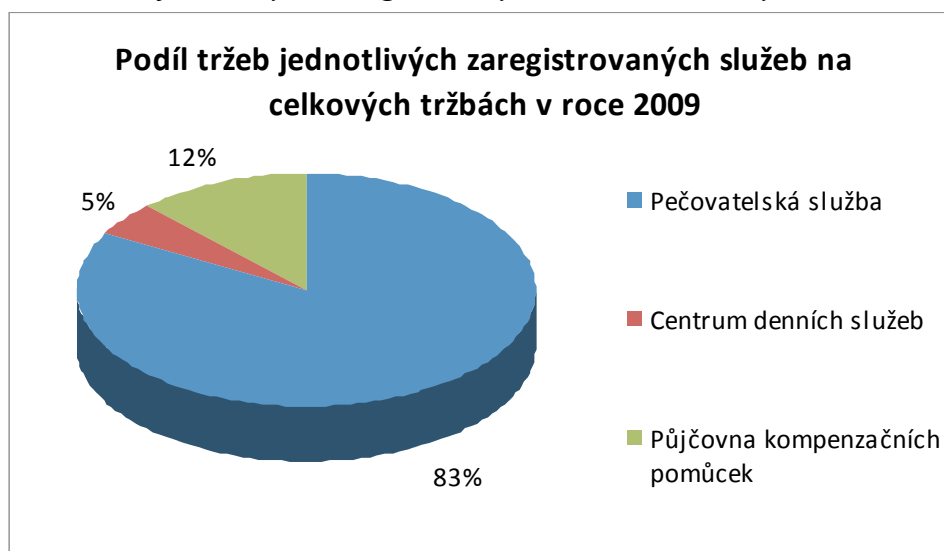
Graf 4.2: Podíl tržeb jednotlivých zaregistrovaných služeb na celkových tržbách v roce 2008.



Zdroj: Vlastní zpracování.

Účelové dotace 286,7 tis. Kč a dary v ceně 30.196,-Kč dopomohly v roce 2009 opětovnému navýšení počtu kompenzačních pomůcek, čímž podíl půjčovny na tržbách celkových vzrostl na 12%.

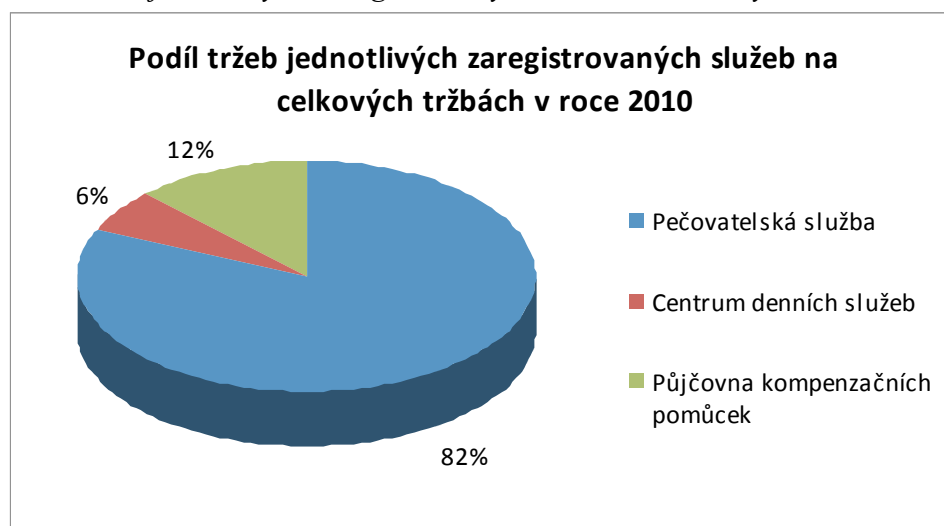
Graf 4.3: Podíl tržeb jednotlivých zaregistrovaných služeb na celkových tržbách v roce 2009.



Zdroj: Vlastní zpracování.

Rovněž v roce 2010 organizace získala dotaci a zakoupila pomůcky v celkové hodnotě 67.399,-Kč. Tento nákup se již takovou měrou na podílu na celkových tržbách neprojevil (viz graf 4.3). Vzrostly však tržby v centru denních služeb, jednak díky vyššímu počtu klientů, jednak v souvislosti s navýšením úhrad od 1. 10. 2009.

Graf 4.3: Podíl tržeb jednotlivých zaregistrovaných služeb na celkových tržbách v roce 2010.



Zdroj: Vlastní zpracování.

V roce 2011 pokračuje vývoj přibližně v duchu roku 2010. Půjčovné za kompenzační pomůcky mírně pokleslo, kdežto tržby v centru denních služeb dosáhly více jak 346 tis. Kč, což je 8% z celkových tržeb. Bylo to způsobeno větší propagací centra. Dvakrát probíhaly dny otevřených dveří a Český rozhlas Ostrava prezentoval toto zařízení v relaci „Senior klub“.

Graf 4.4: Podíl tržeb jednotlivých zaregistrovaných služeb na celkových tržbách v roce 2011.



Zdroj: *Vlastní zpracování.*

Ze všech grafů znázorňujících podíl tržeb zaregistrovaných služeb je zřejmé, že nejvíce žádána je služba pečovatelská. Ta pokryje nejvíce žadatelů, jelikož nepotřebuje žádné speciální zařízení, je zabezpečována terénním způsobem, přímo v domovech uživatelů, na rozdíl od centra denních služeb, které má omezenou kapacitu zařízení a půjčovny kompenzačních pomůcek, která je omezena počtem pomůcek.

K celkovému zhodnocení všech tří služeb, které má organizace zaregistrovány, je potřeba zhodnotit také náklady na ně. Těmi se podrobněji zabývají následující podkapitoly diplomové práce.

4.4 Náklady Centra pečovatelské služby Frýdek-Místek, příspěvkové organizace v letech 2007-2011

Stejně jako u výnosů, tak i u nákladů posloužily k rozboru jednotlivé syntetické a analytické účty z účetních uzávěrek organizace v letech 2007 až 2011. Náklady ve sledovaných letech se liší. Výraznější změny během let jsou například u spotřeby majetku, která se mění v závislosti na získaných dotacích, a rovněž u nákladů na opravy a udržování v důsledku provádění rozsáhlejších oprav na budovách. Postupně se v nákladech také začíná projevovat změna náhrad mzdy za první dny pracovní neschopnosti. V roce 2009 a 2010 byla tato náhrada pouze za prvních 14 kalendářních dní pracovní neschopnosti, kdežto v roce 2011 již 21 dní.

Tab. 4.6: *Náklady Centra pečovatelské služby F-M, p. o. v letech 2007-2011.* (v tis. Kč)

Ukazatel	2007	2008	2009	2010	2011
Spotřeba materiálu	1 201	1 367	1 397,2	628	1 011
Spotřeba energie	492	456	575	556	494
Ostatní služby	731	661	799	710	555
Opravy a udržování	273	120	650	384	165
Cestovné	17	10	32	17	13
Pracovní oděvy	47	51	66	50	39
Mzdové náklady	8 580	8 795	9 277	9 775	10 104
Zákonné sociální pojištění	2 984	3 073	2 876	3 320	3 416
Zákonné soc. náklady - příděl do FKSP	171	176	184	198	143
Zaměstnanecké stravné	241	255	263	299	268
Náhrada mzdy 1.- 14.den PN (1.-21.den)	-	-	22	21	71
Ostatní náklady	189	166	143	172	163
Odpisy dlouhodobého majetku	266	318	394	517	480
Finanční náklady	11	13	13	13	11
Náklady celkem	15 203	15 461	16 691,2	16 660	16 933

Zdroj: *Rozbory hospodaření CPS F-M, p. o. z let 2007-2011. Vlastní zpracování.*

4.4.1 Mzdové náklady a náklady na pojištění

Nejvyšší položkou v nákladech jsou ve všech sledovaných letech náklady mzdové a s nimi spojené zákonné pojištění (zdravotní a sociální). V roce 2007 činily tyto náklady 76% z celkových nákladů (11.564 tis. Kč), o rok později 77% (11.868 tis. Kč). V roce 2009 došlo nařízením vlády č. 130/2009 Sb., kterým se mění nařízení vlády č. 564/2006 Sb., o platových poměrech zaměstnanců ve veřejných službách a správě (ve znění nařízení vlády č. 74/2009 Sb.), ke zvýšení platových tarifů o 3,5%, což se následně projevilo v nákladech na platy (12.153 tis. Kč). Jelikož se v tomto roce zvýšily i jiné nákladové položky (majetek, energie, služby, opravy a udržování), klesl podíl těchto nákladů na 73% z nákladů celkových.

Další navýšení bylo zaznamenáno v roce 2010, kdy vstoupil v platnost nový katalog prací, který přinesl změnu v zařazování pracovníků v sociálních službách. Náklady na platy a odvody vzrostly na 13.095 tis. Kč (79% z celkových nákladů). Z důvodu přijetí 2 nových pracovníků byly mzdové náklady roku 2011 navýšeny na 13.520 tis. Kč (80%).

4.4.2 Spotřeba materiálu

Spotřeba materiálu zaujímá poměrně významné místo v celkových nákladech (samozřejmě pomineme-li mzdové náklady a odvody s nimi spojené). V roce 2007 to bylo cca 8%, v roce 2008 již 9%, další roky pak 8%, 4% a 6%. Podíl spotřeby materiálu na celkových nákladech byl nejnižší v roce 2010, kdy byl nejnižší i příspěvek od zřizovatele a organizace získala méně dotací na tuto položku. Proto bylo potřeba šetřit na nejméně

důležitých položkách jako je právě nákup majetku. Tabulka 4.7 udává spotřebu materiálu v tomto pětiletém období. Údaje v závorkách značí procentní podíl těchto nákladů na nákladech celkových.

Tab. 4.7: *Spotřeba materiálu v letech 2007-2011.* (v tis. Kč)

Ukazatel	2007 (8%)	2008 (9%)	2009 (8%)	2010 (4%)	2011 (6%)
Spotřeba materiálu celkem	1 201	1 367	1 397,2	628	1 011
<i>z toho: majetek</i>	834	953	1 028	128	533
<i>pohonné hmoty</i>	168	186	173	207	267
<i>kancelářské potřeby</i>	73	85	64	85	80
<i>čisticí prostředky</i>	28	39	19	22	25
<i>režijní materiál</i>	84	64	63	158	77
<i>ostatní</i>	14	40	50	28	29

Zdroj: *Rozbory hospodaření CPS F-M, p. o. z let 2007-2011. Vlastní zpracování.*

Pořízení majetku

Nejvyšší položkou ve spotřebě materiálu je ve čtyřech z pěti let nákup majetku, konkrétně kompenzačních pomůcek a nábytku. Kompenzační pomůcky byly pořízeny z větší části z dotací a darů (viz Dotace a Dary) a také z vyšších (oproti rozpočtu) výnosů za služby. Jelikož organizace měla vybavení kanceláří z doby jejího vzniku v roce 1993, kdy jí zřizovatel poskytl starší nábytek, bylo nutno tento postupně obnovovat.

Za rok 2007 byl pořízen majetek za 834 tis. Kč. Z toho např.:

- kompenzační pomůcky v celkové ceně 512 tis. Kč;
- 2 televize, DVD přehrávač, zahradní lavice, křesla, skříňky, stoly, ledničky na centrum denních služeb celkem za 126 tis. Kč;
- nový nábytek (vč. uzamykatelných skříněk) na šatny pečovatelek za 112 tis. Kč;
- PC sestavy pro sociální pracovnice za 38 tis. Kč;
- pračka a 2 vysavače – 21 tis. Kč.⁶⁰

O rok později narostla spotřeba majetku cca o 120 tis. Kč, na 953 tis. Kč. To bylo způsobeno stěhováním CPS z pronajatých prostor zřizovatele na nově opravenou budovu, kterou bylo nutno vybavit jak nábytkem a koberci, tak sanitárním vybavením (celkem za 490 tis. Kč).

Další položkou byl opět nákup kompenzačních pomůcek, po kterých neustále rostla poptávka. Hodnota pomůcek zakoupených v tomto roce činila 317 tis. Kč. Dále pokračovalo také obměňování majetku na centru denních služeb - nákup nové pračky, sekačky na trávu

⁶⁰ Rozbory hospodaření CPS F-M, p. o. za rok 2007.

a lůžkovin (celkem za 27 tis. Kč). Zřizovatel v tomto roce převedl na organizaci majetek pořízený v rámci humanizace domů s pečovatelskou službou v hodnotě 87 tis. Kč.⁶¹

Rok 2009 byl rovněž ve znamení velkých nákladů na pořízení majetku (1.028 tis. Kč). Velký podíl na tom měly dotace cca 404 tis. Kč. Patří zde zejména:

- kompenzační pomůcky za 476 tis. Kč (z toho přes 342 tis. dotace);
- další vybavení nové budovy: hasicí přístroje, nábytek a regály do kanceláří a spisovny, (vše za 190 tis. Kč), 8 ks PC sestav pro pečovatelky, 2 laserové tiskárny, záložní zdroj a server (216 tis.) po zavedení nové sociální agendy;
- vybavení multismyslové místnosti Snoezelen, nákup vysavače a čističe Vorwerk na centrum denních služeb (146 tis. Kč – z toho 62 tis. Kč dotace ze zdravotního fondu zřizovatele).⁶²

V roce 2010 - v rámci úspor a rovněž z důvodu nižších dotací - činily náklady na pořízení majetku pouze 128 tis. Kč. Kompenzační pomůcky v hodnotě 67 tis. Kč byly zakoupeny z větší části z dotace (56 tis. Kč), sušičky, vysavač a vpichové teploměry na měření teploty pokrmů z ušetřených prostředků (61 tis. Kč).⁶³

Majetek zakoupený v následujícím roce byl zakoupen jednak z transferu Moravskoslezského kraje (52 tis. Kč) a jednak z vyšších výnosů. Jeho hodnota byla 533 tis. Kč, v tom:

- kompenzační pomůcky za 261 tis. Kč;
- 8 ks mechanických postelí a antidekubitních matrací za 77 tis. Kč (z toho 52 tis. Kč transfer) a 12 jídelních židlí na centrum denních služeb (6.600,-Kč);
- vybavení kanceláře pro nově přijatou sociální pracovníci (32 tis. Kč);
- nábytek (22 tis. Kč) a 6 ks PC sestav (92 tis. Kč) do místností pečovatelek;
- 3 ks vysavačů a pračka v celkové ceně 20 tis. Kč;
- nový nerezový mycí stůl na mytí jídlonosičů za 17 tis. Kč.⁶⁴

Spotřeba pohonných hmot

Další důležitou položkou ve spotřebě materiálu jsou pohonné hmoty. Organizace vlastní 5 vozidel, z nichž 3 slouží pro rozvoz obědů, 1 pro svoz uživatelů na centrum denních služeb a 1 pro pracovníce v sociálních službách (pečovatelky) k delším trasám za uživateli

⁶¹ Rozbory hospodaření CPS F-M, p. o. za rok 2008.

⁶² Rozbory hospodaření CPS F-M, p. o. za rok 2009.

⁶³ Rozbory hospodaření CPS F-M, p. o. za rok 2010.

⁶⁴ Rozbory hospodaření CPS F-M, p. o. za rok 2011.

pečovatelských služeb. Tento počet a rovněž spotřeba PHM na krátké pojízdky se samozřejmě projeví na celkové položce. V letech 2007 až 2009 byla spotřeba přibližně stejná (168 tis. Kč, 186 tis. Kč a 173 tis. Kč). V posledních letech – 2010 a 2011 – se ale do těchto nákladů promítl velký nárůst cen pohonných hmot (z původních cca 32,-Kč za litr postupně až téměř na 36,-Kč). To znamenalo náklady vyšší - 207 tis. Kč a 267 tis. Kč.

Režijní materiál

Do spotřeby režijního materiálu jsou zahrnuty především nákupy pneumatik, materiál, potraviny a propagační předměty na veškeré aktivizační činnosti centra denních služeb a sociální poradny (Hry seniorů, Pochod pro zdraví, Chutné dny aj.). Součástí jsou také nákupy nádobí, prádelních košů, náradí, toaletních papírů a papírových ručníků na jednotlivá střediska a další. Průměrná roční spotřeba vypočítaná ze sledovaných let je 89 tis. Kč.

Kancelářské potřeby

Kancelářské potřeby - významná položka spotřeby materiálu - tvoří ročně průměrně 77 tis. Kč. V této částce jsou obsaženy veškeré tonery a cartridge do tiskáren a kopírek, kancelářské papíry, tiskopisy k dennímu vykazování práce pracovníků, průpisníky a sešity, kalendáře, psací potřeby, lepidla atd.

Čisticí prostředky

Průměrně 27 tis. Kč ročně stojí organizaci čisticí prostředky. Jedná se zejména o mycí a oplachové prostředky do myček v jednotlivých střediscích - denně se v nich myje cca 200 jídlonosičů - dále pak prostředky na dezinfekci van a ploch ve střediscích osobní hygieny a samozřejmě mycí prostředky k údržbě čistoty jednotlivých budov.

4.4.3 Spotřeba energií

Odděleně, na analytických účtech, organizace sleduje náklady na teplo a teplou vodu, elektřinu, plyn a vodné. Přestože jednotlivé položky měly tendenci rok od roku klesat, dosáhly tyto náklady v letech 2009 a 2010 částek 575 a 556 tis. Kč. Podíl na tom mělo především přemístění organizace do vlastní budovy, kde je topení zajištěno dvěma plynovými kotli, což znamenalo vznik nové nákladové položky – spotřeby plynu.

Vodné nezaznamenává velké změny nákladů. Nejvyšší podíl na vodném má samozřejmě centrum denních služeb a střediska osobní hygieny. Poklesu nákladů na energie

bylo dosaženo úspornými opatřeními. Celkové náklady na energie a jejich procentní podíl na nákladech celkových opět zobrazují čísla v závorkách v tabulce 4.8.

Tab. 4.8: *Spotřeba energií v letech 2007-2011.* (v tis. Kč)

Ukazatel	2007 (3,2%)	2008 (3%)	2009 (3,5%)	2010 (3,3%)	2011 (2,9%)
Spotřeba energie celkem	492	456	575	556	494
<i>z toho: teplo+ teplá voda</i>	383	322	274	261	237
<i> elektrina</i>	89	109	150	154	145
<i> plyn</i>	-	-	121	114	86
<i> vodné</i>	20	25	30	27	26

Zdroj: *Rozbory hospodaření CPS F-M, p. o. z let 2007-2011. Vlastní zpracování.*

Teplo a teplá voda

V letech 2007 a 2008 byly náklady na teplo a teplou vodu vysoké. Nejvíce se na nich podílelo centrum denních služeb, které se nachází v samostatné dvoupodlažní budově. Jelikož je tato budova starší a topení bylo neregulovatelné, přistoupila organizace v roce 2008 k výměně stávajících ventilů za termoventily vč. termohlavic. Aby bylo zabráněno dalším únikům tepla, byla v roce 2009 vyměněna stará dřevěná okna za okna plastová a v polovině roku 2010 provedeno celkové zateplení budovy. Těmito opatřeními klesly náklady z 383 tis. Kč na 237 tis. Kč ročně.⁶⁵

Elektrina

Spotřeba elektrické energie má stoupající tendenci. Jednak je každoročně zaznamenáván růst cen elektrické energie a jednak dochází k celkové modernizaci v organizaci. Nová budova (od počátku roku 2009) nese kromě nákladů na plyn, vodu, služby a nákup majetku také náklady na elektrickou energii - používání většího počtu počítačových sestav a tiskáren, serveru a záložního zdroje, telefonů, elektronické zabezpečovací signalizace aj. Modernizace se zavedla rovněž do práce pracovníků v sociálních službách. Pro usnadnění jejich práce (zkrácení doby čekání na uschnutí prádla) byly zakoupeny sušičky na prádlo uživatelů.

Plyn

Plyn se stal součástí spotřeby energií v organizaci až na počátku roku 2009, kdy organizaci byla předána nová budova. Jelikož plynové kotle, které vytápěly budovu, byly staré, poruchové, byly vyměněny za nové. To spolu s tím, jaká byla zima, mělo značný vliv na spotřebu plynu a tedy na náklady za plyn. Nejnižší náklady pak byly v roce 2011.

⁶⁵ Rozbory hospodaření CPS F-M, p. o. za roky 2007-2011

4.4.4 Náklady na služby

Do nákladů za služby jsou účtovány platby za telefony, internet, softwarové práce, revize elektrických zařízení a hasicích přístrojů, školení zaměstnanců, služby přepravce na rozvozu obědů, stočné, odvoz odpadu, poplatky za rozhlas a televizi, služby na úseku BOZP a PO aj. Vývoj těchto nákladů v letech 2007 až 2011 zachycuje tabulka 4.9.

Tab. 4.9: *Náklady na služby v letech 2007-2011.* (v tis. Kč)

Ukazatel	2007 (4,8%)	2008 (4,3%)	2009 (4,8%)	2010 (4,3%)	2011 (3,3%)
Ostatní služby celkem	731	661	799	710	555
<i>z toho: výkony spojů (telefony a internet)</i>	184	245	149	160	153
<i>softwarové služby</i>	32	43	168	57	85
<i>školení zaměstnanců</i>	219	23	57	100	98
<i>přepravné</i>	158	187	194	203	17
<i>služby BOZP a PO</i>	20	27	30	30	30
<i>ostatní služby</i>	118	136	201	160	172

Zdroj: *Rozbory hospodaření CPS F-M, p. o. z let 2007-2011. Vlastní zpracování.*

Výkony spojů

Výkony spojů jsou míněny telefonní poplatky za pevné linky a za mobilní síť a také roční náklady na internet. Nejvyšší jsou náklady na mobilní síť, jelikož organizace disponuje 55 mobilními telefony (55 SIM kartami), za které platí měsíční paušály. V roce 2007 tyto náklady činily 107 tis. Kč, jelikož zde byla odečtena sleva 81 tis. Kč z minulých let (na základě sepsání nové smlouvy). Díky vysokým fakturacím v roce 2008 (245 tis. Kč) byla organizaci opět poskytnuta sleva ve výši 100 tis. Kč (na paušály na další 2 roky) a bonus 12 tis. Kč na pořízení nových mobilních telefonů. To se projevilo poklesem plateb na 87 tis. Kč, celkové náklady za výkony spojů pak činily pouze 149 tis. Kč.⁶⁶

V roce 2010 organizace zaplatila na platbách za mobilní telefony cca 84 tis. Kč (byla sepsána výhodná smlouva s novým operátorem). Celkové náklady však zvýšily platby za internet,⁶⁷ což způsobilo především převedení kabelové pevné linky na IP telefony přes internet ke konci roku 2009.

Softwarové služby

V těchto nákladech jsou obsaženy poplatky za roční servis a softwarové práce na jednotlivých programech, které organizace používá: mzdový program, účetnictví, pečovatelská služba v letech 2007-2008. V roce 2009 se zde projeví náklady spojené se zavedením nového programu na pečovatelskou službu: od přebudování stávající počítačové

⁶⁶ Rozbory hospodaření CPS F-M, p. o. za roky 2007-2011.

⁶⁷ 8–9 tis. Kč v roce 2007 a 2008, 16 tis. Kč v roce 2009, 35 tis. Kč v roce 2010 až na 43 tis. Kč v roce 2011.

sítě, výměny operačních systémů, přes zabezpečování a zálohování dat. V roce 2011 byl vyměněn MS Office v deseti počítačích z důvodu sjednocení formátů dokumentů mezi všemi pracovníky a zavedeny veškeré programy do počítače nové sociální pracovnice.

Školení zaměstnanců

V roce 2007 byl z této položky pokryt akreditovaný kurz pracovníků v sociálních službách, který dle zákona o sociálních službách zajistil stávajícím pracovníkům odbornou způsobilost. Další navýšení bylo v roce 2009. Díky neustálým změnám zákonů bylo třeba navštěvovat spoustu školení a seminářů týkajících se především účetnictví a personalistiky, pro pracovníky v sociálních službách začaly od tohoto roku probíhat supervize.⁶⁸ Po vybudování Snoezelenu v centru denních služeb bylo v témže roce zapotřebí rovněž zaškolit pracovníka, který bude provoz této multismyslové místnosti zajišťovat.

V rámci celoživotního vzdělávání pracovníků v sociálních službách vyplývajícího z již jmenovaného zákona o sociálních službách, který stanovuje 24 vyučovacích hodin na pracovníka ročně, zajišťuje organizace pracovníkům různá školení, což se projevuje dalším růstem nákladů.

Přepravné

V minulých letech organizace musela zabezpečit 3 vozidla rozvoz cca 250 obědů denně, v době od 10:00 do 13:00 hodin, po celém Frýdku-Místku a jeho spádových obcích. V této době (na základě smlouvy) vypomáhal v pracovní dny při rozvozu soukromý přepravce – jednak při porcování obědů, jednak rozvozem vlastním vozidlem. V roce 2010 však počet odebraných obědů klesl tak, že je bylo možno rozdělit mezi vozidla vlastní, proto na počátku roku 2011 byla organizace nucena z úsporných důvodů smlouvu ukončit.

Služby BOZP, PO a ostatní služby

Jelikož organizace nemá osobu odborně způsobilou ve věcech bezpečnosti a ochrany zdraví při práci, má sepsanu smlouvu s bezpečnostním technikem, který jí vyhotovuje veškeré dokumentace týkající se BOZP a PO, provádí školení v této oblasti, vyšetřuje pracovní úrazy a je nápomocen vedoucím zaměstnancům v oblasti BOZP, PO a zákoníku práce. Ročně tak přijde organizaci cca na 30 tis. Kč.

⁶⁸ „Supervize je činnost, při které prostřednictvím zaměřeného pozorování a cílených otázek uvažujeme nad účinností péče o klienta/pacienta a kvalitou práce a zvyšujeme pracovníkovu schopnost reflexe (uvědomovaného vnímání) vlastní práce a sebereflexe (uvědomovaného sebevnímání) stavů, do kterých ho práce s lidmi uvádí.“ (<http://www.curatio.cz/supervize.php> cit. 3. 4. 2012)

K ostatním službám patří především:

- revize elektrospotřebičů, hasicích přístrojů, plynových kotlů, hromosvodů, komínů (celkem 6 - 24 tis. Kč dle rozsahu);
- odvoz odpadu (cca 11 tis. Kč);
- stočné (od 15 tis. Kč až po 28 tis. Kč v roce 2011);
- zabezpečení budov (23 tis. Kč);
- reklama a propagace služeb (cca 16 tis. Kč);
- poplatky za rozhlas a televizi (6,5 tis. Kč);
- pronájmy a jiné.⁶⁹

4.4.5 Náklady na opravy a udržování

Veškerý majetek, který byl organizaci svěřen zřizovatelem do správy, je nutno udržovat v dobrém stavu. Náklady na opravy majetku se v jednotlivých rozpočtových letech liší, zejména díky rozsáhlejší opravám na budovách.

V roce 2007 byla vyšší položka nákladů na opravy vozidel z důvodu opravy havarovaného vozidla (64 tis. Kč), která však byla kompenzována plněním od pojišťovny. V centru denních služeb byla v témže roce provedena generální oprava střechy (88 tis. Kč), oprava balkonu (12 tis. Kč) a malování místností (25 tis. Kč).

Tab. 4.10: *Náklady na opravy a udržování v letech 2007-2011.* (v tis. Kč)

Ukazatel	2007 (1,8%)	2008 (0,8%)	2009 (3,9%)	2010 (2,3%)	2011 (1%)
Opravy a udržování	273	120	650	384	165
<i>z toho: opravy budov</i>	139	42	561	294	40
<i>opravy vozidel</i>	116	62	51	53	87
<i>ostatní opravy</i>	18	16	38	37	38

Zdroj: *Rozbory hospodaření CPS F-M, p. o. z let 2007-2011. Vlastní zpracování.*

Následující období probíhalo čerpání položky oprav pouze na opravy a servisní prohlídky 5 vozidel organizace. Co se týče oprav budov – byla provedena výměna ventilů ústředního topení v centru denních služeb za termoregulační ventily. Následně, jak již bylo uvedeno u spotřeby energií, byla na této budově vyměněna stará okna za nová (561 tis. Kč). V opravách ostatních je zahrnuta generální oprava kopírovacího stroje, opravy myček, praček, tiskáren a hasicích přístrojů. Postupně se zde začínají projevovat i opravy prvně pořízených kompenzačních pomůcek.

⁶⁹ Rozbory hospodaření CPS F-M, p. o. za roky 2007-2011.

V roce 2010 byly náklady na opravy poněkud nižší, i když byly provedeny rozsáhlejší opravy. Nejdražší byla oprava 2 plynových kotlů (výměna za nové) v ceně 242 tis. Kč a dále výměna hromosvodu a jeho vedení po zateplení budovy centra denních služeb (52 tis. Kč). Tyto opravy byly proúčtovány z investičního fondu. V ložnici, jídelně a šatně v centru denních služeb byla v roce následujícím opravena podlaha a vyměněna podlahová krytina z PVC (za 40 tis. Kč).⁷⁰

Při každodenním používání rozvozových vozidel na krátké trasy a za jakéhokoliv počasí, dochází k jejich opotřebení, a jelikož je třeba udržovat je v dobrém stavu, jezdí řidiči na pravidelné garanční a servisní prohlídky. Přesto vozidla vyžadují opravy. Ty nejstarší čím dál nákladnější.

4.4.6 Zaměstnanecké stravné a příděl do FKSP

Zaměstnanecké stravování je v současné době řešeno buď závodním stravováním, nebo poskytováním stravenek. CPS poskytuje svým zaměstnancům za každý odpracovaný den stravenku v hodnotě 60,-Kč, na kterou jim přispívá částkou 23,-Kč z nákladů a 8,-Kč z FKSP. S počtem pracovníků a počtem odpracovaných dnů se v průběhu let mění náklady, ale zaujímají přibližně stejný podíl na nákladech celkových (viz údaje v závorkách): v roce 2007 takto vynaložené finanční prostředky činily 241 tis. Kč (1,6% ze všech nákladů), v dalších letech 255 tis. Kč (1,7%), 263 tis. Kč (1,6%), 299 tis. Kč (1,8%) a 268 tis. Kč (1,6%).

Základní příděl do fondu kulturních a sociálních potřeb byl do roku 2010 tvořen 2% z objemu mezd. V té době organizace z tohoto fondu zaměstnancům přispívala na rehabilitace a vitamíny či předplatné na divadelní představení. V současnosti (od 1. 1. 2011) činí tento příděl 1%, na fondu je nedostatek prostředků a proto organizace doplácí již pouze na zaměstnanecké stravenky.

4.4.7 Cestovné a pracovní oděvy

Náklady na cestovné se pohybují v průměru kolem 17 tis. Kč ročně. Větší výkyv oproti průměru znamenal rok 2009, kdy bylo propláceno jízdné sociální pracovníci na několikaměsíční kurz (7 tis. Kč). Zbytek tvořilo cestovné pracovníků v sociálních službách, kteří se přestěhováním do nové budovy více vzdálili uživatelům a byli nuceni více využívat MHD. Se zavedením bezplatné MHD ve Frýdku-Místku, kleslo cestovné na 13 tis. Kč.

⁷⁰ Rozbory hospodaření CPS F-M, p. o. za roky 2010-2011.

Pracovní oděvy jsou nakupovány každoročně přibližně ve stejné ceně (50 tis. Kč), liší se pouze počet, který závisí na počtu zaměstnanců. Procentuální podíl na celkových nákladech nedosahuje v jednotlivých letech ani 1%, pohybuje se od 0,2 do 0,4%. V roce 2009 byly náklady na pracovní oděvy vyšší, jelikož pro pracovníky do terénu byly zakoupeny zimní bundy. Nejnižší náklady - 39 tis. Kč - byly v roce 2011, kdy byla pro pracovníky zakoupena pouze obuv, jelikož pracovní trička získala organizace bezplatně díky využití bonusových bodů z provolaných částek za mobilní telefony.

4.4.8 Ostatní náklady

Ostatními náklady jsou myšleny měsíční poplatky a haléřová vyrovnání, zákonné a havarijní pojištění vozidel, pojištění odpovědnosti a majetku, zákonné pojištění zaměstnanců (Kooperativa), náklady minulých let a technické zhodnocení.

Tab. 4.11: *Ostatní náklady v letech 2007-2011.* (v tis. Kč)

Ukazatel	2007 (1,2%)	2008 (1,1%)	2009 (0,9%)	2010 (1%)	2011 (1%)
Ostatní náklady	189	166	143	172	163
<i>z toho: pojištění aut, zaměstnanců a odpovědnosti</i>	112	110	116	112	118
<i>ostatní náklady a náklady minulých let</i>	77	56	27	60	45

Zdroj: *Rozbory hospodaření CPS F-M, p. o. z let 2007-2011. Vlastní zpracování.*

Veškerá výše uvedená pojištění stojí organizaci průměrně 113 tis. ročně. Nejvyšší podíl v této částce zaujímá pojištění vozidel (77 tis. Kč v roce 2007, později po přepočtu smluv 68 tis. Kč v roce 2011). Částku 35 – 42 tis. Kč tvoří zákonné pojištění zaměstnanců. Od roku 2008 je v pojištění zahrnuto také pojištění odpovědnosti za škodu, které stojí cca 7 tis. Kč ročně.

Jelikož má organizace na základě smlouvy se zřizovatelem v pronájmu několik místností a zřizovatel provádí vyúčtování až v polovině roku následujícího, vznikají náklady minulých let. Především jde o platby za energie a služby spojené s tímto pronájmem. Vyúčtování těchto služeb zřizovatelem je poměrně nepřehledné, bez uvedení celkových spotřebovaných jednotek, pouze v částkách. V roce 2007 činily tyto náklady 53,5 tis. Kč, v roce 2008 pak 44,5 tis. Kč, po úpravě záloh následně 28 tis. Kč, v roce 2010 došlo opět k navýšení na 47 tis. Kč (přestože se zálohy nezměnily) a v posledním sledovaném roce 44,6 tis. Kč.

4.4.9 Odpisy dlouhodobého majetku

Do konce roku 2008 měla organizace ve správě pouze jednu budovu, budovu centra denních služeb, proto odpisy dosahovaly pouze 51 tis. Kč. V roce 2009 jí do správy byla předána budova druhá, administrativní, kde bylo zřízeno centrum organizace. Odpisy budov se tak navýšily o 88 tis. Kč. V srpnu téhož roku byla dokončena investiční akce na této budově (v hodnotě 1.462 tis. Kč), což odpisy navýšilo o dalších 16 tis. Kč ročně. Vybudování Snoezelenu v centru denních služeb a zabezpečení budovy signalizací zvýšilo odpisy znovu, a to na celkovou částku 156 tis. Kč. Zateplení objektu Domovinky (za 1.162 tis. Kč) a zabezpečení elektronickou signalizací v roce 2010 znamenalo další navýšení. V roce 2011 již odpisy budov dosahovaly 239 tis. Kč.

Tab. 4.12: *Náklady na odpisy v letech 2007-2011.* (v tis. Kč)

Ukazatel	2007 (1,8%)	2008 (2,1%)	2009 (2,4%)	2010 (3,1%)	2011 (2,8%)
Odpisy celkem	266	318	394	517	480
<i>z toho: odpisy budov</i>	51	51	156	213	239
<i>odpisy DHM a DNM</i>	215	267	238	304	241

Zdroj: *Rozbory hospodaření CPS F-M, p. o. z let 2007-2011. Vlastní zpracování.*

Odpisy dlouhodobého hmotného a nehmotného majetku zahrnují odepisování 2 vozidel organizace, myčky, schodolezu, 2 elektrické zabezpečovací signalizace a zařízení Snoezelenu.

4.5 Analýza nákladů na jednotlivé služby Centra pečovatelské služby Frýdek-Místek, p. o. v letech 2007-2011

Aby bylo možno zhodnotit jednotlivé služby Centra pečovatelské služby Frýdek-Místek, příspěvkové organizace, je potřeba znát nejen jejich výnosy, ale především náklady na tyto služby a jejich podíl na celkových nákladech organizace. Proto byly pro každou službu (s použitím účetních výstupů z jednotlivých let) sestaveny tabulky 4.13 – 4.15, jež zachycují položky nákladů na danou službu v každém sledovaném roce. Procenta v závorkách opět určují podíl nákladů na pečovatelskou službu, centrum denních služeb a sociálně právní poradnu na nákladech celé organizace.

4.5.1 Analýza nákladů na pečovatelskou službu

První sledovanou službou je služba pečovatelská. Stejně tak jako zaujímá největší podíl na celkových výnosech, je i její podíl na celkových nákladech nejvyšší – cca 81% (viz údaje v závorkách v tabulce 4.13). Nutno však vzít v úvahu, že tato služba ve srovnání

s dalšími dvěma službami, zaměstnává devětkrát více pracovníků (momentálně 43), proto i mzdové náklady a pojištění činí cca 84% z veškerých nákladů na tuto službu připadajících. Pečovatelská služba však na základě žádostí získává již po čtyři roky dotace z Ministerstva práce a sociálních věcí na mzdy a pojištění v částce cca 1400 tis. Kč.

Tab. 4.13: *Náklady na pečovatelskou službu v letech 2007-2011.* (v tis. Kč)

Ukazatel	2007 (81%)	2008 (81,6%)	2009 (77,8%)	2010 (81,9%)	2011 (80,8%)
Spotřeba materiálu	467	762	642	337	519
Spotřeba energie	289	240	379	347	283
Ostatní služby	616	584	620	564	435
Opravy a udržování	106	31	46	288	101
Cestovné	15	9	19	14	8
Pracovní oděvy	40	45	60	44	32
Mzdové náklady	7 439	7 511	7 890	8 285	8 584
Zákonné sociální pojištění	2 599	2 627	2 439	2 815	2 919
Zákonné soc. náklady - příděl do FKSP	147	151	156	168	127
Zaměstnanecké stravné	205	218	226	259	231
Náhrada mzdy 1. - 14. (1. - 21. den PN)	-	-	22	18	58
Ostatní náklady	164	149	124	157	142
Odpisy dlouhodobého majetku	220	271	343	339	236
Finanční náklady	11	13	13	13	11
Náklady na pečovatelskou službu celkem	12 318	12 611	12 979	13 648	13 686

Zdroj: *Náklady a výnosy pečovatelské služby z let 2007-2011. Vlastní zpracování.*

Stejně tak, jako nejvyšší náklady na mzdy, připadá na tuto službu i nejvyšší spotřeba materiálu, energie, služeb aj. Je to dáno hned několika důvody. Hlavní je ten, že pod tuto službu spadá centrální administrativní budova, kde je velká spotřeba plynu na vytápění, náklady na opravy a udržování a na elektrickou energii. Z této budovy je pak nutno odvádět zřizovateli odpisy.

Druhým důvodem je, že k pečovatelské službě náleží 4 vozidla z celkových 5, což znamená větší spotřebu pohonných hmot a taky větší podíl z celkových nákladů na opravy vozidel. Další důvod - již zmiňovaný počet pracovníků → čím více pracovníků, tím větší spotřeba pracovních a ochranných prostředků, čisticích prostředků a kancelářských potřeb.

4.5.2 Analýza nákladů na centrum denních služeb

Centrum denních služeb, jak již bylo uvedeno v kapitole 3, je zařízení sociálních služeb, ve kterém momentálně pracuje 5 pracovníků. Náklady na mzdy a pojištění jsou tedy daleko menší než je tomu v případě pečovatelské služby, přesto tvoří největší část z prostředků na toto zařízení vynaložených (v roce 2011 např. 61,7%). V roce 2011 získalo

centrum denních služeb dotaci od MPSV ve výši 200 tis. Kč na mzdy a s nimi související odvody.

Tab. 4.14: *Náklady na centrum denních služeb v letech 2007-2011.* (v tis. Kč)

Ukazatel	2007 (12,4%)	2008 (10,6%)	2009 (13,7%)	2010 (11,2%)	2011 (11,7%)
Spotřeba materiálu	192	119	193	109	186
Spotřeba energie	203	200	131	158	136
Ostatní služby	76	44	70	72	74
Opravy a udržování	167	88	604	83	47
Cestovné	-	-	-	1	1
Pracovní oděvy	5	4	4	5	5
Mzdové náklady	836	802	887	897	905
Zákonné sociální pojištění	290	279	276	303	316
Zákonné soc. náklady - přiděl do FKSP	17	15	18	18	10
Zaměstnanecké stravné	25	24	26	26	23
Náhrada mzdy 1. - 14. (1. - 21. den PN)	-	-	-	1	12
Ostatní náklady	25	17	19	15	19
Odpisy dlouhodobého majetku	46	47	51	178	244
Finanční náklady	-	-	-	-	-
Náklady na centrum denních služeb celkem	1 882	1 639	2 279	1 866	1 978

Zdroj: *Náklady a výnosy centra denních služeb z let 2007-2011. Vlastní zpracování.*

Druhá budova, která je dána organizaci do správy, je budova centra denních služeb. Proto dalšími náklady, které tato služba představuje, jsou opět náklady na vytápění a teplou vodu, na elektrickou energii, opravy a udržování a samozřejmě i náklady na odepisování majetku. Nejvyšší položkou v opravách a udržování je výměna oken za plastová v roce 2009. Tato oprava sice organizaci stála cca 561 tis. Kč, ale projevila se kladně na spotřebě energií, jak lze zjistit z údajů v tabulce 4.14. Údaje v závorkách opět udávají procentní podíly na celkových nákladech organizace.

4.5.3 Analýza nákladů na sociálně právní poradnu

Sociálně právní poradna je služba, která je poskytována bezplatně, nevytváří proto žádné výnosy. Její součástí je však půjčovna kompenzačních pomůcek, která poradnu svými tržbami víceméně dotuje, jelikož na tuto službu MPSV dotacemi za celou dobu její existence nepřispělo. Náklady na třetí zaregistrovanou službu včetně procentního podílu na celkových nákladech udává následující tabulka 4.15.

Stejně jako u obou předchozích služeb, i v této jsou nejvyšší položkou nákladů mzdy a pojištění (cca 48%) pro 3 pracovníky - 1 patří pod půjčovnu kompenzačních pomůcek a 2 pod bezplatnou sociálně právní poradnu. Tyto náklady vzrostly od vzniku služby dvojnásobně, jelikož narostl i počet zaměstnanců, kteří tuto službu obstarávali.

Tab. 4.15: *Náklady na SPP a půjčovnu KP v letech 2007-2011.**(v tis. Kč)*

Ukazatel	2007 (6,6%)	2008 (7,8%)	2009 (8,6%)	2010 (6,9%)	2011 (7,5%)
Spotřeba materiálu	542	486	562,2	182	306
Spotřeba energie	-	16	65	51	75
Ostatní služby	39	33	109	74	46
Opravy a udržování	-	1	-	13	17
Cestovné	2	1	13	2	4
Pracovní oděvy	2	2	2	1	2
Mzdové náklady	305	482	500	593	615
Zákonné sociální pojištění	95	167	161	202	181
Zákonné soc. náklady - přiděl do FKSP	7	10	10	12	6
Zaměstnanecké stravné	11	13	11	14	14
Náhrada mzdy 1. - 14. (1. - 21. den PN)	-	-	-	2	1
Ostatní náklady	-	-	-	-	2
Odpisy dlouhodobého majetku	-	-	-	-	-
Finanční náklady	-	-	-	-	-
Náklady na poradnu a půjčovnu celkem	1 003	1 211	1 433,2	1 146	1 269

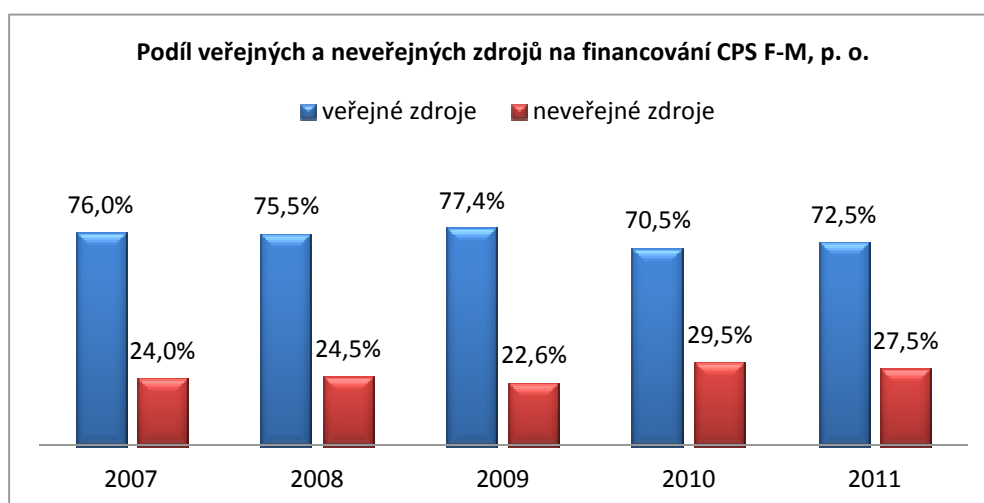
Zdroj: *Náklady a výnosy SPP a půjčovny KP z let 2007-2011. Vlastní zpracování.*

Spotřeba materiálu zahrnuje především pořízení nových kompenzačních pomůcek. Tím jsou náklady mírně zkreslené, jelikož pomůcky byly zakoupeny z velké části z dotací a darů. Např. v roce 2008 byla částka dotací 187,6 tis. Kč, v roce 2009 pak 360 tis. Kč, v dalších letech 57 tis. Kč a 5 tis. Kč. Jelikož první kompenzační pomůcky jsou mnohdy opotřebované, rostou postupně náklady na jejich opravy a udržování v dobrém stavu.

5 HODNOCENÍ CENTRA PEČOVATELSKÉ SLUŽBY FRÝDEK-MÍSTEK, P. O. A JEHO SLUŽEB

Centrum pečovatelské služby Frýdek-Místek je příspěvková organizace, tedy právnická osoba veřejnoprávního charakteru, jejímž zřizovatelem je Statutární město Frýdek-Místek. Z analýzy jejích nákladů a výnosů v letech 2007-2011 je zřejmé, že organizace sama svými službami není schopna zabezpečit svůj provoz, jelikož veškeré její roční výnosy činí necelých 5 mil. Kč, kdežto pouze náklady na mzdy a odvody s nimi spojené jsou cca 13 mil. Kč. Proto zřizovatel každoročně organizaci poskytuje příspěvek na provoz dle předem sestaveného a schváleného rozpočtu v pravidelných termínech a částkách a sama organizace se snaží získávat finanční prostředky z vypsaných dotačních programů, což se jí v několika posledních letech povedlo. Zdroje veřejné činí cca 70-76% veškerých zdrojů, z čehož vyplývá, že pouze 24-29% patří výnosům z prodeje služeb, z nájemného a jiných. V hodnocených letech byly zdroje rozděleny takto:

Graf 5.1: Podíl veřejných a neveřejných zdrojů na financování CPS F-M, p. o. v letech 2007 - 2011.



Zdroj: *Vlastní zpracování.*

Nejvyšší podíl na financování organizace měly veřejné zdroje v roce 2009. V tomto roce byly i nejvyšší dotace (2.071,2 tis. Kč). V roce 2007 byly dotace nejnižší (28 tis. Kč), zato nejvyšší příspěvek od zřizovatele (11.667 tis. Kč). Nejnižší příspěvek poskytl zřizovatel organizaci v roce 2008 (9.811 tis. Kč), jelikož v tomto roce poprvé MPSV poskytlo CPS F-M p. o. dotaci 1.609 tis. Kč na mzdové náklady a organizace tak celkem získala dotace ve výši 2.046,1 tis. Kč.

V rámci účetní závěrky, zpravidla v lednu následujícího roku po zaúčtování veškerých operací minulého rozpočtového roku, je zjišťován výsledek hospodaření celé organizace. Centrum pečovatelské služby Frýdek-Místek po všechny hodnocené roky dosáhlo zlepšeného hospodářského výsledku. Ten vzniká, jak již bylo uvedeno, jsou-li skutečné výnosy organizace spolu s přijatým příspěvkem na provoz větší než její náklady z činnosti. Tabulka 5.1 zobrazuje hospodářský výsledek v jednotlivých rozpočtových letech za celou organizaci.

Tab. 5.1: *Výsledky hospodaření CPS F-M, p. o. v letech 2007-2011.* (v tis. Kč)

	2007	2008	2009	2010	2011
Náklady celkem	15 203,0	15 461,0	16 691,2	16 660,0	16 933,0
Výnosy celkem	3 709,0	3 854,0	3 851,0	4 969,0	4 700,0
Příspěvek na činnost celkem	11 695,0	11 857,0	13 177,2	11 852,0	12 408,0
Výsledek hospodaření	201,0	250,0	337,0	161,0	175,0

Zdroj: *Rozbory hospodaření CPS F-M, p. o. z let 2007-2011. Vlastní zpracování.*

Nejvyššího hospodářského výsledku dosáhla organizace paradoxně v roce 2009, kdy se v České republice naplno projevila finanční krize z roku 2008. V tomto roce získala i nejvíce dotací, jak na investice (442 tis. Kč), tak na již uváděné mzdy a kompenzační pomůcky.

Dle zákona č. 250/2000 Sb., o rozpočtových pravidlech územních rozpočtů, převedla organizace zlepšený hospodářský výsledek do rezervního fondu a fondu odměn následovně:

- 201 tis. Kč v roce 2007: 70 tis. Kč do fondu odměn, 131 tis. Kč do rezervního fondu;
- 250 tis. Kč za rok 2008: 20 tis. Kč do fondu odměn, 230 tis. Kč do rezervního fondu;
- 337 tis. Kč za rok 2009: 64 tis. Kč do fondu odměn, 273 tis. Kč do rezervního fondu;
- 161 tis. Kč za rok 2010: 40 tis. Kč do fondu odměn, 121 tis. Kč do rezervního fondu;
- 175 tis. Kč za rok 2011: 27 tis. Kč do fondu odměn a 148 tis. Kč do rezervního fondu.⁷¹

Na základě rozboru nákladů na jednotlivé poskytované služby a výnosů, které tyto služby přinášejí, bylo provedeno hodnocení jednotlivých zaregistrovaných služeb dle různých kritérií. Jedním ze zásadních kritérií jsou náklady na jednoho zaměstnance dané služby, které zahrnují mzdové náklady a zákonná pojištění, školení zaměstnanců, náklady na pracovní oděvy, cestovné, zákonné sociální náklady, zaměstnanecké stravné a náhradu mzdy za první dny pracovní neschopnosti (14 a později 21).

⁷¹ Výroční zprávy z let 2007-2011.

Další kritérium, jež diplomová práce bere v úvahu, je efektivnost služby (kolik uspokojených uživatelů/klientů připadá na jednoho pracovníka dané služby), personální zabezpečení, nákladovost služby a její výsledky hospodaření.

5.1 Zhodnocení služeb dle nákladů na pracovníka

Jelikož v organizaci je provozně technický úsek, který zabezpečuje všechny registrované služby, byli jeho 4 zaměstnanci (ředitel, ekonom, účetní a uklízečka) rozděleni mezi tři služby po jednom zaměstnanci s tím, že uklízečka byla ještě podle úvazku, který má ve dvou službách, připočtena k pečovatelské službě a k centru denních služeb. Např. v roce 2011 takto:

- pečovatelská služba: 43 pracovníků + 1 pracovník + 0,5 uklízečka = 44,5;
- centrum denních služeb: 5 pracovníků + 1 pracovník + 0,5 uklízečka = 6,5 a
- sociálně právní poradna: 3 pracovníci + 1 pracovník = 4,

celkem tedy 55 pracovníků organizace.

Pečovatelská služba

Dle zjištění je nejvýznamnější službou organizace služba pečovatelská. Sociální služby, které poskytuje, jsou žádané, přinášejí organizaci v posledních letech až 3,7 mil. Kč. Přesto jí na tuto službu chybí ročně cca 10 mil. Kč, bez kterých by nemohla vyplatit 43 pečovatelkám mzdy. Jaké náklady a v jaké výši jsou zahrnuty v nákladech na pracovníka pečovatelské služby, ukazuje tabulka 5.2.

Tab. 5.2: *Náklady na pracovníky pečovatelské služby v letech 2007-2011.* (v tis. Kč)

Ukazatel	2007	2008	2009	2010	2011
Cestovné	15	9	19	14	8
Pracovní oděvy	40	45	60	44	32
Školení	205	20	25	75	78
Mzdové náklady celkem	7 439	7 511	7 890	8 285	8 584
Zákonné pojištění celkem	2 599	2 627	2 439	2 815	2 919
Zákonné soc. náklady - přiděl do FKSP	147	151	156	168	127
Zaměstnanecké stravné	205	218	226	259	231
Náhrada mzdy 1.-14. (1.-21.den PN)	-	-	22	18	58
Náklady na pracovníky PS celkem	10 650	10 581	10 837	11 678	12 037
Počet pracovníků	42,5	42,5	42,5	42,5	44,5
Náklady na 1 pracovníka	251	249	255	275	270

Zdroj: *Náklady a výnosy pečovatelské služby z let 2007-2011. Vlastní zpracování.*

Pečovatelská služba je služba terénní, zabezpečována i o sobotách, nedělích a svátcích. Na jejích nákladech se tak oproti dalším dvěma službám daleko více projeví cestovné

a vyplácení příplatků, včetně příplatku za práci přesčas. S nejvyšším počtem zaměstnanců má služba i nejvyšší náklady na pracovní oděvy, školení atd.

Centrum denních služeb

Centrum denních služeb Domovinka má oproti službě pečovatelské téměř o 100 tis. Kč menší náklady na 1 pracovníka. Těžko lze však tyto náklady porovnávat. Domovinka je denní pobytové zařízení, pečovatelská služba, jak bylo uvedeno, je služba terénní. V platech pracovníků této služby nenajdeme (kromě osobního příplatku) žádné příplatky za práci přesčas, za soboty, neděle a svátky, protože v těchto dnech je centrum zavřeno. Jelikož zde pracuje pouze 1 sociální pracovník a 4 pracovníci v sociálních službách, jsou mzdové náklady poměrně nízké. Od výše platů se pak odvíjí i zákonná pojištění, sociální a zdravotní, a náhrada mzdy.

Tab. 5.3: *Náklady na pracovníky centra denních služeb v letech 2007-2011.* (v tis. Kč)

Ukazatel	2007	2008	2009	2010	2011
Cestovné	-	-	-	1	1
Pracovní oděvy	5	4	4	5	5
Školení	4	2	2	12	10
Mzdové náklady celkem	836	802	887	897	905
Zákonné pojištění celkem	290	279	276	303	316
Zákonné soc.náklady - příděl do FKSP	17	15	18	18	10
Zaměstnanecké stravné	25	24	26	26	23
Náhrada mzdy 1.-14. (1.-21.den PN)	-	-	-	1	12
Náklady na pracovníky v CDS celkem	1 177	1 126	1 213	1 263	1 282
Počet pracovníků	6,5	6,5	6,5	6,5	6,5
Náklady na 1 pracovníka	181	173	187	194	197

Zdroj: *Náklady a výnosy centra denních služeb z let 2007-2011. Vlastní zpracování.*

Co se týká cestovného, jsou v něm obsaženy pouze náklady na cestu na a ze školení. Pracovní oděvy jsou také levnější než v případě výbavy do terénu.

Sociálně právní poradna

Sociálně právní poradnu zajišťují 3 pracovníci. Konkrétněji: 2 pracovníci zajišťují odborné sociální poradenství a 1 pracovník půjčovnu kompenzačních pomůcek. Od roku 2005, kdy půjčovna vznikla, až do roku 2008 byla obstarávána jedním pracovníkem v sociálních službách (pečovatelkou), kdežto v letech dalších již tuto pozici zastával sociální pracovník. Tato změna, stejně jako zvýšení platových tarifů v roce 2009 a zařazení pracovníků dle nového katalogu prací v roce 2010, se samozřejmě projevila na mzdových nákladech jejich zvýšením (viz tabulka 5.4).

Tab. 5.4: *Náklady na pracovníky SPP a půjčovny KP v letech 2007-2011.* (v tis. Kč)

Ukazatel	2007	2008	2009	2010	2011
Cestovné	2	1	13	2	4
Pracovní oděvy	2	2	2	1	2
Školení	10	1	30	13	10
Mzdové náklady celkem	305	482	500	593	615
Zákonné pojištění celkem	95	167	161	202	181
Zákonné soc. náklady - příděl do FKSP	7	10	10	12	6
Zaměstnanecké stravné	11	13	11	14	14
Náhrada mzdy 1.-14. (1.-21.den PN)	-	-	-	2	1
Náklady na pracovníky SPP celkem	432	676	727	839	833
Počet pracovníků	4,0	4,0	4,0	4,0	4,0
Náklady na 1 pracovníka	108	169	182	210	208

Zdroj: *Náklady a výnosy SPP a půjčovny KP z let 2007-2011. Vlastní zpracování.*

Mzdové náklady na tuto službu nelze srovnávat se službou pečovatelskou ze stejného důvodu, jak je to v případě centra denních služeb. Neexistuje zde práce přesčas, o sobotách, nedělích a svátcích, jedná se pouze o týdenní poskytování služby, pouze na ranních směnách, proto zde opět nenalezneme žádné příplatky, kromě osobních a příplatku za vedení. Srovnání je snad možné pouze s centrem denních služeb, jehož náklady na jednoho pracovníka jsou v posledních letech cca o 10 tis. Kč nižší.

5.2 Zhodnocení služeb dle uspokojených uživatelů připadajících na pracovníka

Zhodnocení služeb Centra pečovatelské služby Frýdek-Místek, příspěvkové organizace z hlediska efektivnosti není zdaleka tak jednoduché. Bylo zjištěno, že organizace ještě v roce 2011 nedisponovala žádným regulérním statistickým výstupem, kterým by bylo možno zjišťovat vytížení jednotlivých pracovníků, podíl uživatelů na jednoho pracovníka a tím i efektivnost služeb. Jako zdroje informací bylo možno použít pouze výpisu z registru poskytovatelů sociálních služeb na stránkách Ministerstva práce a sociálních věcí ČR a celkové výstupy obsažené ve výročních zprávách.

Pečovatelská služba

Poskytování pečovatelské služby je děleno na ambulantní a terénní. Okamžitá kapacita ambulantní služby, uvedená v registru poskytovatelů služeb, jsou 2 uživatelé na 2 koordinátorky. Službu však přímo v centru zaštiťují 4 pracovnice: sociální pracovnice, vedoucí pečovatelské služby a již uvedené koordinátorky. Proto by okamžitá kapacita mohla být navýšena na 4 uživatele. U terénní služby je okamžitá kapacita stanovena na 42 uživatelů.

Dle počtu pracovníků (39 pečovatelek + výše uvedené 4 pracovnice), by tato kapacita měla činit 43 uživatelů.

V roce 2011 bylo rozvezeno 58.368 obědů 472 uživatelům, což při 365 rozvozových dnech činí cca 160 obědů denně. Tento počet však nelze paušalizovat, jelikož v pracovních dnech je rozváženo více obědů než přes víkend. Sociální péče byla za rok poskytnuta 521 uživateli. Na jednu pečovatelku (z celkových 39) tak připadá cca 13 uživatelů. Nelze určit přesně denní vytiženost jedné pečovatelky. Poskytované služby se liší případ od případu. Vše se odvíjí od požadovaných úkonů a rozsáhlosti péče. U některého uživatele stráví pečovatelka hodinu, u jiného 10 minut. Jsou uživatelé, kteří vyžadují rozsáhlejší péči několikrát denně, jiní pouze nákupy 1x týdně. Dle standardu pečovatelské služby č. 5 Centrum pečovatelské služby Frýdek-Místek, příspěvková organizace provádí u jednotlivých uživatelů služby tzv. individuální plánování průběhu sociální služby. Koordinátorky společně s uživatelem vytvoří osobní plán a cíl, kterého chce uživatel dosáhnout, a dle jeho schopností a možností plánují průběh a rozsah služby. Pracovníci v sociálních službách 1x za 6 měsíců vyhodnotí s uživatelem naplňování jeho cílů a výsledky zaznamená v individuálním plánu péče.

Jelikož úkony, které poskytuje pečovatelská služba, se vyčísľují v minutách a úhrady pak v ceně za úkon nebo za hodinu, je možno (mimo tržeb) určit pouze počty úkonů, počty minut a počet uživatelů, z čehož nelze zjistit efektivnost této služby. V roce 2012 však pečovatelská služba přechází na jiný software. Ten by měl sledovat vytiženost jednotlivých pracovníků, efektivně plánovat trasy a pracovní dobu.

Centrum denních služeb

Okamžitá kapacita centra denních služeb je 18 uživatelů a je podle zjištěných skutečností plně využívána. V této službě je 5 zaměstnanců, ale pouze 3 pracovníci se podílí na přímé obslužné péči. Z toho vyplývá, že na každou pracovníci připadá při plném obsazení 6 uživatelů, což je dostatečné vytížení na osmihodinovou pracovní dobu. Opět však nelze bez bližší statistiky určit denní vytížení, jelikož někteří uživatelé docházejí do centra denně, jiní 3x za týden, či z důvodu nemoci mohou pobyt na čas přerušit. Propagace zdá se být ale dostatečná, jelikož se od roku 2007, kdy do centra docházelo nepravidelně 18 uživatelů, zvýšil počet uzavřených smluv na 30.

Sociálně právní poradna

Další služba, kterou má CPS F-M p. o. zaregistrováno, je sociálně právní poradna. Pro vedení evidence při poskytování odborného sociálního poradenství, byl v roce 2011

zaveden do užívání program EVIČKA – evidenční program poradenských sociálních služeb. Došlo tak k efektivnějšímu vedení individuálních plánů, zlepšení přehledu poskytovaných služeb, zvýšení kvality ochrany osobních údajů uživatelů apod.⁷² Před zavedením tohoto programu byla evidence vedena pouze ručně, čárkovací metodou a data nebyla vypovídající - od roku 2011 je tak možno získat veškeré statistické údaje o službě.

Pod sociálně právní poradnu patří odborné sociální poradenství a půjčovna kompenzačních pomůcek. Poradenství je poskytováno osobně a to buď v místě sídla organizace, v domácnosti uživatele, telefonicky, písemně nebo elektronicky. Okamžitá kapacita uvedená v registru poskytovatelů sociálních služeb (3 klienti) se odvíjí opět od počtu pracovníků – 3 sociálních pracovníc – jak v sídle organizace, tak v terénu. V roce 2011 bylo (dle informací vedoucí této služby) poskytnuto odborné sociální poradenství celkem 380 uživatelům, zapůjčení kompenzačních pomůcek pak 289 uživatelům. Celkem tak služeb sociálně právní poradny využilo 669 uživatelů a celkový počet setkání s těmito uživateli činil 1987. Z tohoto počtu bylo 1469 kontaktů do 30 minut (z toho 202 v SPP) a 518 kontaktů nad 30 min.⁷³ Počet 1267 z 1987 je setkání s uživateli kompenzačních pomůcek v půjčovně KP, zbytek – 720 setkání – jsou kontakty v sociálně právní poradně. Vyčísleme-li počty setkání na jednu sociální pracovníci (1987:3), dostaneme cca 662 setkání ročně, což při počtu cca 253 pracovních dnů znamená 2,6 uživatele na 1 pracovníci při osmihodinové pracovní době. Stanovená maximální denní kapacita uvedená vedoucí této služby je 15 uživatelů. To by znamenalo 5 uživatelů na 1 sociální pracovníci. Této hranice ale služba zdaleka nedosahuje, není tedy vytížena.

Od ledna 2011 je každou první středu v měsíci v době od 9:00 hodin do 13:00 hodin poskytováno bezplatné právní poradenství. Za rok ho využilo 51 klientů.⁷⁴ Právník, se kterým byla uzavřena smlouva, fakturuje organizaci částku 2.000,-Kč za tento den. Při 51 klientech ročně (51:12 měsíci = cca 4 klienti na 1 sezení) stojí organizaci tato služba 500,-Kč na 1 klienta. Z čehož vyplývá, že je dosti nákladné. Vezmeme-li v úvahu, že 1 sociální pracovníce spadá pod půjčovnu kompenzačních pomůcek a na tuto půjčovnu připadá uvedených 1267 kontaktů, znamená to 5 kontaktů denně (při cca 253 pracovních dnech). Stejným postupem zjistíme vytíženost dalších 2 sociálních pracovníc v sociálně právní poradně: zbylých 720 kontaktů při cca 253 pracovních dnech je 2,85 uživatele

⁷² Centrum pečovatelské služby Frýdek-Místek, příspěvková organizace: *Výroční zpráva 2011*. [online]. [cit. 2. 4. 2012]. Dostupné z: http://www.psfm.cz/files/documents/Vyrocní_zprava_2011.pdf

⁷³ Centrum pečovatelské služby Frýdek-Místek, příspěvková organizace: *Výroční zpráva 2011*. [online]. [cit. 2. 4. 2012]. Dostupné z: http://www.psfm.cz/files/documents/Vyrocní_zprava_2011.pdf

⁷⁴ tamtéž

na osmihodinovou pracovní dobu pro 2 pracovnice, což ukazuje, že pracovníci sociálně právní poradny nejsou dostatečně vytíženi.

Naopak zapůjčování kompenzačních pomůcek v rámci sociálně právní poradny je intenzivně využívanou službou, kterou vyhledávají i zájemci mimo hranice města. Dle tržeb zdá se být vytížena, z pohledu uspokojených žadatelů o pomůcku však je tendence klesající. V roce 2007 bylo uspokojeno 339 žadatelů,⁷⁵ v roce 2008 pak 496 žadatelů,⁷⁶ 583 žadatelů získalo pomůcku v roce 2009,⁷⁷ 311 v roce 2010⁷⁸ a 289 v roce 2011.⁷⁹ Jelikož neexistuje žádná statistika půjčování kompenzačních pomůcek, ale pouze počty nově uzavřených smluv, z nichž většina přechází z jednoho roku na druhý, nelze prozatím určit využitost jednotlivých pomůcek. Pokles uspokojených žadatelů neznamená pokles zájmu o pomůcky, jelikož na jednu uzavřenou smlouvu si žadatel může zapůjčit 1 nebo několik kompenzačních pomůcek.

5.3 Zhodnocení nákladovosti služeb

Srovnáním nákladů s výnosy, tzn., jaký podíl nákladů jsou schopny pokrýt výnosy jednotlivých služeb (viz tabulka 5.5) v období 2007-2011, bylo provedeno další zhodnocení. Přesto, že tržby centra denních služeb výrazně stoupají, dopadlo nejhůře ze všech tří zaregistrovaných služeb díky již zmiňovaným nákladům na provoz budovy.

Tab. 5.5: Podíl nákladů služeb k jejich výnosům v letech 2007-2011.

Druh služby	2007	2008	2009	2010	2011
Pečovatelská služba	27%	26%	24%	28%	26%
Centrum denních služeb	11%	15%	9%	19%	30%
Půjčovna kompenzačních pomůcek	21%	29%	41%	63%	45%

Zdroj: *Vlastní zpracování.*

Je třeba neustále hledat tzv. skryté rezervy. Jak je možno tržby ještě navýšit? Například zavedením nových fakultativních úkonů. Kromě pečovatelské služby, která je v tomto středisku poskytována, je zde uživatelům k dispozici relaxační místnost Snoezelen, která by mohla být pro uživatele zpoplatněna. Jejím vhodným doplňkem by se mohla stát rehabilitační péče, která by mohla být zajištěna zaměstnáním fyzioterapeuta na dohodu o pracovní činnosti (např. na jeden den v týdnu). Budova Domovinky má volnou místnost, již

⁷⁵ Centrum pečovatelské služby Frýdek-Místek, příspěvková organizace: *Výroční zpráva 2007*. [online]. [cit. 2. 4. 2012]. Dostupné z: http://www.psfm.cz/files/documents/Vyrocní_zprava_2007.pdf

⁷⁶ Centrum pečovatelské služby Frýdek-Místek, příspěvková organizace: *Výroční zpráva 2008*. [online]. [cit. 2. 4. 2012]. Dostupné z: http://www.psfm.cz/files/documents/Vyrocní_zprava_2008.pdf

⁷⁷ Centrum pečovatelské služby Frýdek-Místek, příspěvková organizace: *Výroční zpráva 2009*. [online]. [cit. 2. 4. 2012]. Dostupné z: http://www.psfm.cz/files/documents/Vyrocní_zprava_2009.pdf

⁷⁸ Centrum pečovatelské služby Frýdek-Místek, příspěvková organizace: *Výroční zpráva 2010*. [online]. [cit. 2. 4. 2012]. Dostupné z: http://www.psfm.cz/files/documents/Vyrocní_zprava_2010.pdf

⁷⁹ Informace poskytla Darina Gajdaczová, Dis., vedoucí sociálně právní poradny, Frýdek-Místek 17. 4. 2012.

by bylo možno v budoucnu vybavit masérským lehátkem. Uživatelé by tyto služby jistě uvítali, stejně jako cvičení pod dohledem zkušené rehabilitační pracovnice, která v současné době dochází za seniory do centra 1x týdně.

Pečovatelská služba je také velice nákladová. Jak se ukázalo, navýšení úhrad za poskytované služby situaci neřeší. Sice tržby zvýšilo, ale počet uživatelů poklesl (z 658 v roce 2007 až na 521 v roce 2011), stejně jako počet odebraných obědů (z 68 tis. na 58 tis.). Přitom počet uživatelů odebírajících obědy vzrostl ze 406, přes 370 v roce 2010, na 472 v roce 2011. Vysvětlení je zřejmé: uživatelé při zvýšení úhrad za jednotlivé úkony mají tendenci rušit smlouvy a hledat jiné levnější alternativy, např. snížit počty úkonů či obědů. Řešení této situace není jednoduché.

Jako u všech sociálních služeb, ani u této nelze předpokládat budoucí vývoj. Zdravotní stav uživatelů, a vlastně i uživatelů potenciálních, se neustále mění. Někdy k lepšímu, jedná-li se o pourazové léčení a poskytovanou následnou péči, někdy bohužel k horšímu. V každém z těchto případů může mít vývoj několik možností. Uživateli, který na začátku vyžadoval službu 1x denně, se může během roku zhoršit zdravotní stav a bude požadovat rozšíření péče na více úkonů, čímž tržby vzrostou. Může však naopak nastat situace taková, že jeho zdravotní stav se zhorší natolik, že bude nucen nastoupit do zařízení, ve kterém mu bude poskytnuta nepřetržitá péče, a tržby z důvodu ztráty uživatele následně poklesnou.

Nejlepší poměr nákladů a výnosů má sociálně právní poradna. Výsledky ale mohou působit zkresleně, jelikož SPP získala dotace na nákup nových kompenzačních pomůcek v hodnotě až 500 tis. Kč, čímž jí v některých letech vzrostly náklady a v letech následujících pak výnosy z takto nakoupených pomůcek. Nevypovídající jsou i podíly výnosů centra denních služeb, na které organizace rovněž získala dotace a to jak na investice, tak na vybavení. Rozsáhlé opravy, které byly provedeny na budově zařízení, taky značně mění poměr nákladů na tuto službu a výnosů z ní.

SPP nelze v nákladech srovnat s dalšími dvěma službami. Díky tomu, že je především provozována v centrální budově CPS F-M p. o., nepotřebuje vozidlo a má jen 3 zaměstnance, připadá na ni jen malý podíl nákladů na energie, opravy, služby, cestovné a odpadají náklady na pohonné hmoty, odpisy majetku a finanční náklady. Od roku 2007, kdy tržby z půjčovny kompenzačních pomůcek dosahovaly necelých 214 tis. Kč, a poptávka po těchto pomůčkách převyšovala nabídku, došlo k několika změnám. Především díky snaze organizace a její propagaci této služby byly získány dotace a dary na pořízení nových kompenzačních

pomůcek, čímž vzrostla nabídka a spolu s ní i tržby z pronájmu až na 558 tis. Kč. Jenže stejně jako rostly tržby, rostly také náklady na tuto službu, především náklady na mzdy (z důvodu přijetí 2 sociálních pracovníků).

V roce 2011 došlo k poklesu tržeb z půjčovny kompenzačních pomůcek oproti roku předcházejícímu. Důvodů může být několik, od snížení sociálních příspěvků přes zlepšení zdravotního stavu klientů. Můžeme jen odhadovat, který z nich je zásadní. Přesto by organizace, v případě dalšího snižování tržeb, měla být připravena a včas zareagovat. Jednou možností by mohla být změna po stránce personální. Vhodné je zvážit, zda je pro půjčování kompenzačních pomůcek opravdu nutné zaměstnávat sociálního pracovníka. Pečovatelka, která je s uživateli služeb v každodenním styku, jistě zvládne manipulaci s kompenzačními pomůckami daleko lépe, klientům pomůže i radou podloženou zkušenostmi a navíc její plat je nižší, než plat sociálního pracovníka. Touto změnou by organizace mohla ušetřit minimálně 100 tis. Kč ročně. Tyto prostředky pak lehce najdou využití pro nákup dalších pomůcek.

Co se týče poskytování sociálně právního poradenství, bylo zjištěno, že sociální poradna centra pečovatelské služby poskytuje prostřednictvím 2 sociálních pracovníků (+ 1 sociální pracovníce z půjčovny kompenzačních pomůcek) pouze základní sociální poradenství. Na pomoc v právních otázkách byl smluvně zajištěn právník, který navyšuje náklady na tuto službu o 24 tis. Kč ročně a dle zhodnocení získaných informací za rok 2011 tak 1 klient přišel organizaci na 500,-Kč. Proč tedy organizace poskytuje tuto bezplatnou službu, když podle dostupných zdrojů se na území města nachází minimálně 10 organizací, které poskytují občanům základní sociální poradenství? ⁸⁰ Základní sociální poradenství v minulých letech poskytovaly koordinátorky, které jsou znalé oboru a mají dlouholetou praxi. Organizaci by tak stačil pouze jeden sociální pracovník, který je v zaregistrované pečovatelské službě, čímž by se dalo ušetřit až 500.000,-Kč veřejných prostředků ročně.

Půjčovna kompenzačních pomůcek je službou plně využívanou, sama je schopna pokrýt svými výnosy náklady na pracovníka, který by měl na starosti její provoz a taky nutné provozní výdaje. Sociálně právní poradna pouze čerpá prostředky, které by půjčovně přinesly kladný hospodářský výsledek.

⁸⁰ Azylový dům Bethel, Centrum nové naděje, o. s., Centrum pro zdravotně postižené Moravskoslezského kraje, o. s., KAFIRA, o. s., Modrý kříž v ČR, o. s., Poradna pro uživatele sociálních služeb Národní rady osob se zdravotním postižením ČR, Poradna pro ženy a dívky, Rodinná a manželská poradna, Sjednocená organizace nevidomých a slabozrakých ČR, Svaz důchodců ČR, městská organizace - Středisko sociální pomoci a služeb a Právní poradna pro seniory.

5.3.1 Hodnocení výsledků hospodaření služeb

Přesto, že organizace dosahovala kladných hospodářských výsledků, nelze jednoznačně říci, která služba se na tomto výsledku podílí nejvíce. Příspěvek od zřizovatele je rozdělován mezi zaregistrované služby tak, že kryje rozdíl mezi náklady a výnosy centra denních služeb a sociálně právní poradny, zbytek příspěvku jde na samostatnou pečovatelskou službu. Proto jako jediná dosahuje přebytku – viz Tab. 5.6:

Tab. 5.6: *Výsledky hospodaření pečovatelské služby v letech 2007-2011.* (v tis. Kč)

Pečovatelská služba	2007	2008	2009	2010	2011
Náklady celkem	12 318,0	12 611,0	12 979,0	13 648,0	13 686,0
Výnosy celkem	3 286,0	3 263,0	3 052,0	3 886,0	3 531,0
Příspěvek na činnost celkem	8 831,0	9 098,0	9 590,0	9 601,0	9 980,0
Výsledek hospodaření	201,0	250,0	337,0	161,0	175,0

Zdroj: *Náklady a výnosy pečovatelské služby z let 2007-2011. Vlastní zpracování.*

Výnosy ze služeb poskytovaných v Domovince nemohou pokrýt ani provozní náklady. Jak ukazuje tabulka 5.7, chybí této službě ročně průměrně cca 1,6 mil. Kč, aby dosáhla přinejmenším vyrovnaného hospodářského výsledku. Tento rozdíl kryje příspěvek od zřizovatele, který směřuje především na mzdy a pojištění, odpisy z budov a energie.

Tab. 5.7: *Výsledky hospodaření CDS Domovinka v letech 2007-2011.* (v tis. Kč)

Centrum denních služeb	2007	2008	2009	2010	2011
Náklady celkem	1 882,0	1 639,0	2 279,0	1 866,0	1 978,0
Výnosy celkem	209,0	240,0	209,0	357,0	598,0
Příspěvek na činnost celkem	1 673,0	1 399,0	2 070,0	1 509,0	1 380,0
Výsledek hospodaření	-	-	-	-	-

Zdroj: *Náklady a výnosy centra denních služeb z let 2007-2011. Vlastní zpracování.*

Hospodářský výsledek sociálně právní poradny je také vyrovnaný z již uvedeného důvodu. Na nákladech se opět nejvíce podílí mzdy včetně pojištění. Od roku 2007 vzrostly téměř dvojnásobně, z cca 400 tis. Kč na cca 800 tis. Kč.

Tab. 5.8: *Výsledky hospodaření sociálně právní poradny v letech 2007-2011.* (v tis. Kč)

Sociálně právní poradna	2007	2008	2009	2010	2011
Náklady celkem	1 003,0	1 211,0	1 433,2	1 146,0	1 269,0
Výnosy celkem	214,0	351,0	590,0	726,0	571,0
Příspěvek na činnost celkem	789,0	860,0	843,2	420,0	698,0
Výsledek hospodaření	-	-	-	-	-

Zdroj: *Náklady a výnosy SPP a půjčovny KP z let 2007-2011. Vlastní zpracování.*

Velkým nákladem je rovněž pořízení nových kompenzačních pomůcek, ty jsou ale z větší části z dotací a darů. Zřizovatel na tuto službu poskytuje nejmenší příspěvek, z již uvedeného důvodu nízkých ostatních nákladů na tuto službu a z důvodu vysokých výnosů z pronájmu kompenzačních pomůcek.

Stejně jako marketing ve výrobě, může dobře zavedený marketing ve službách organizaci v mnohém pomoci. Koncepce orientovaná na spotřebitele vychází z předpokladu, že organizace může dosáhnout stanovených cílů, pokud správně odhadne přání a potřeby zákazníka (v našem případě uživatele služeb) na cílovém trhu a dokáže je uspokojit lépe než konkurence. Pokud je uživatel pro organizaci opravdu středem pozornosti, měla by porozumět jeho potřebám a poskytovat mu takové služby, které tyto potřeby uspokojí. Proto by nedílnou součástí marketingu organizace měly být časté průzkumy potřeb uživatelů, díky nimž by organizace dokázala reagovat na změnu preferencí jejich uživatelů a zároveň obstát v rostoucí konkurenci v oblasti sociálních služeb. Důležitým prvkem je samozřejmě kvalita poskytovaných služeb (marketingový přístup zvaný TQM – Total Quality Management – absolutní řízení kvality) a zaměření se na budování dlouhodobých vztahů s uživateli (CRM - Customer Relationship Management - koncepce řízení vztahu se zákazníky). V druhém případě jde o systematické sledování preferencí a chování uživatelů v čase, což umožňuje neustále přizpůsobovat nabídku služeb přáním a potřebám jednotlivých uživatelů.⁸¹

⁸¹ MOLEK, Jan. *Marketing sociálních služeb*. 1. vyd. Praha: Výzkumný ústav práce a sociálních věcí, v. v. i. 2009. 163 s. ISBN 978-80-7416-026-4.

6 ZÁVĚR

Cílem diplomové práce bylo zhodnotit sociální služby, které poskytuje Centrum pečovatelské služby Frýdek-Místek, p. o. Při zkoumání nákladů a výnosů byla provedena finanční analýza účetních výstupů z let 2007 až 2011. Hodnocen byl vývoj jak celkových nákladů a výnosů, tak jednotlivých jejich složek u všech tří služeb, které má CPS F-M, p. o. zaregistrovány: u pečovatelské služby, centra denních služeb a sociálně právní poradny, jež poskytuje odborné sociální poradenství a provozuje půjčovnu kompenzačních pomůcek.

Pro naplnění cíle byly ověřovány 3 hypotézy. První byla ověřena v kapitole 4, v níž bylo zjištěno, že za sledovaná léta využilo pečovatelských služeb a rozvozu obědů průměrně 600 uživatelů, kdežto služeb v centru denních služeb 29 uživatelů, služeb sociálně právní poradny cca 300 uživatelů. Druhou část hypotézy – tedy že pečovatelská služba je nejvýnosnější službou organizace - potvrzují tabulky 4.1 - 4.4, kde jsou zaznačeny veškeré výnosy z poskytnutých služeb. Toto tvrzení dokládají také grafy podílů tržeb jednotlivých zaregistrovaných služeb v letech 2007-2011 (graf 4.1 až 4.5).

K ověření hypotézy druhé a třetí byly analyzovány náklady organizace a jejích služeb za roky 2007 až 2011.⁸² Detailně byly rozebrány jednotlivé položky nákladů. Jak je patrné z tabulky 4.6, některé položky nákladů z důvodu úsporných opatření klesaly, přesto náklady celkové během let rostly a to u všech tří zaregistrovaných služeb (viz tabulky 4.13 až 4.15). Rostly především mzdové náklady vč. pojištění a náhrad mezd, nákup majetku díky dotacím (s tím i odpisy) a spotřeba materiálu z důvodu růstu cen a DPH a to u všech tří služeb. Růst mzdových nákladů způsobily především změny v nařízení vlády a také přijetí 3 sociálních pracovníků. Od roku 2007, kdy podíl mzdových nákladů na nákladech celkových činil 76%, došlo k jeho navýšení na 80%.

Všechny hypotézy byly potvrzeny, cíl práce splněn, služby zhodnoceny. Diskutabilní je však otázka, lze-li v organizaci změnit podíl nákladů a výnosů. Veřejné zdroje tvoří cca 3/4 zdrojů celkových, jsou pro organizaci nezbytné k jejímu fungování, což v podstatě vyplývá z její právní formy, ale snahou organizace by mělo být minimalizovat poměr těchto zdrojů na svém financování. Prostředky ze státního rozpočtu určené k financování sociálních služeb neustále klesají, náklady díky zvyšování cen energií a DPH rostou. Mnoha poskytovatelům hrozí minimálně riziko propouštění zaměstnanců, ne-li celkové uzavření.

⁸² K analýze byly využity veškeré účetní výstupy a statistické výkazy CPS F-M, p. o. z let 2007 až 2011, za což patří poděkování ekonomické pracovníci této organizace za její vstřícnost.

Zhodnocením nákladovosti a výsledků hospodaření pečovatelské služby, centra denních služeb a sociálně právní poradny v letech 2007-2011 bylo potvrzeno, že žádná z těchto služeb nedosahuje výnosů, které by pokryly její výdaje, pouze půjčovna kompenzačních pomůcek, pokud by stála samostatně mimo sociálně právní poradnu. Z analýzy údajů o organizaci však vyplývá, že organizace se v některých případech chová neefektivně. Počet uživatelů služeb klesl, přesto organizace přijímala nové pracovníky. Jak ukázaly výsledky analýzy vytíženosti všech pracovníků, v sociálně právní poradně zdaleka není osmihodinová pracovní vytíženost, minimálně jeden pracovník je zbytečný. Na základě informací získaných přímo od vedoucí této služby lze konstatovat, že počet klientů, kterým SPP poskytla službu, neodpovídal ani 1/3 její denní kapacity (viz kap. 5.2). Služba tedy není plně využívána, pracovníci sociálně právní poradny nejsou dostatečně vytíženi. Nezmění-li vedení organizace svůj přístup k efektivnosti a nezaměří se na pravidelné průzkumy vytíženosti pracovníků a spokojenosti uživatel, hrozí jí reálné nebezpečí v podobě propouštění zaměstnanců.

Snahou organizace by mělo být sladit nabídku s poptávkou - nabídnout uživatelům takové služby, které v daném okamžiku požadují a to dříve než konkurence. Pozornost musí být věnována celému průběhu poskytovaných služeb, neboť i malá změna může mít vliv na celkový výsledný efekt. Aby se odlišila kvalita poskytovaných služeb organizace od kvality služeb poskytovaných konkurencí, je třeba sledovat vývoj potřeb svých uživatelů, usilovat o začlenění všech zaměstnanců do nepřetržitého procesu zlepšování kvality služeb, jelikož nejdůležitější roli v kvalitě služeb hrají právě zaměstnanci. Jejich znalosti, schopnosti, zkušenosti a přístup mohou kvalitu služeb posílit nebo v opačném případě i oslabit. Proto je nutno neustále zdokonalovat jejich odbornost.⁸³

Na základě všech zjištěných skutečností a rozborů je doporučení jednoznačné: dodržovat vysokou kvalitu poskytovaných služeb, vytvářet vhodné a podnětné prostředí pro uživatele zabezpečené odbornou péčí a zvyšovat odbornou úroveň zaměstnanců. Důležité je také vnést efektivnost do práce pracovníků. Tu mohou přinést větší kontroly jejich vytížení a rozdělení terénů podle náročnosti péče či vzdálenosti jednotlivých domácností. Organizace by také měla klást větší důraz na propagaci všech svých služeb, pravidelně zásobovat lékařské ordinace a prodejny se zdravotními pomůckami vizitkami organizace s přehledem poskytovaných služeb. Dalším doporučením je změna webových stránek organizace -

⁸³ MOLEK, Jan. *Marketing sociálních služeb*. 1. vyd. Praha: Výzkumný ústav práce a sociálních věcí, v. v. i. 2009. 163 s. ISBN 978-80-7416-026-4.

především zjednodušení, větší poutavost a přehlednost. Postrádají aktuality a rady pro uživatele služeb, odkazy na webové stránky jiných organizací, které mohou být seniorům či jejich rodinným příslušníkům v mnohém užitečné.

SEZNAM POUŽITÉ LITERATURY

Odborné knihy

- [1]. FANTOVÁ ŠUMPÍKOVÁ, Markéta, ROUSEK, Pavel. *Jak obce zajišťují veřejné služby? Sborník z mezinárodní konference Theoretical and Practical Aspects of Public Finance*. Praha: Oeconomica, 2007. ISBN 978-80-245-1188-7.
- [2]. HALÁSEK, Dušan. *Standardizace veřejných služeb*. 1. vydání. Ostrava: VŠB-TUO, EKF, 2004. 152 s. ISBN 80-248-0685-1.
- [3]. OCHRANA, F.: *Veřejný sektor a efektivní rozhodování*. Praha, Management Press 2001, (Monografie). ISBN 80-7261-018-X.
- [4]. OCHRANA, František, FANTOVÁ ŠUMPÍKOVÁ, Markéta, PAVEL, Jan, NEMEC, Juraj a kol. *Efektivnost zabezpečování vybraných veřejných služeb na úrovni obcí*. Praha Oeconomica: 2007. 149 s. ISBN 978-80-245-1259-4.
- [5]. OCHRANA, František. *Veřejné služby, jejich poskytování, zadávání a hodnocení*. 1. vydání. Praha: Ekopress, s.r.o., 2007. 166 s. ISBN 978-80-86929-31-6.
- [6]. MOLEK, Jan. *Marketing sociálních služeb*. 1. vyd. Praha: Výzkumný ústav práce a sociálních věcí, v. v. i. 2009. 163 s. ISBN 978-80-7416-026-4.
- [7]. NUNVÁŘOVÁ, Svatava. *Zvyšování kvality veřejných služeb – standardy veřejných služeb*. Sborník z mezinárodní vědecké konference Problematika zabezpečování veřejných služeb. 1. vydání. Brno: Tribun EU, s.r.o., 2007. 183 s. ISBN 978-80-7399-030-5.
- [8]. RADA EVROPY, VÝBOR MINISTRŮ, *Doporučení č. R (97) 7 výboru ministrů členským státům, týkající se místních veřejných služeb a práv jejich uživatelů* (Přijato Výborem ministrů dne 1. dubna 1997 na 587. zasedání náměstků ministrů).
- [9]. ROSEN, H. S. 1992. *Public Finance*. Boston: Richard D. IRWIN, Inc., 1992. ISBN 0-256-08376-2.
- [10]. SVOBODOVÁ, Jaroslava a kolektiv. *Účtová osnova, České účetní standardy pro některé vybrané účetní jednotky, 130 postupů účtování*. Nakladatelství ANAG, 2011. ISBN 978-80-7263-657-0.

Elektronické zdroje

- [1]. Centrum pečovatelské služby Frýdek-Místek, příspěvková organizace: *Výroční zpráva 2007*. [online, cit. 2. 4. 2012]. Dostupné z: http://www.psfm.cz/files/documents/Vyrocní_zprava_2007.pdf
- [2]. Centrum pečovatelské služby Frýdek-Místek, příspěvková organizace: *Výroční zpráva 2008*. [online, cit. 2. 4. 2012]. Dostupné z: http://www.psfm.cz/files/documents/Vyrocní_zprava_2008.pdf
- [3]. Centrum pečovatelské služby Frýdek-Místek, příspěvková organizace: *Výroční zpráva 2009*. [online, cit. 2. 4. 2012]. Dostupné z: http://www.psfm.cz/files/documents/Vyrocní_zprava_2009.pdf
- [4]. Centrum pečovatelské služby Frýdek-Místek, příspěvková organizace: *Výroční zpráva 2010*. [online, cit. 2. 4. 2012]. Dostupné z: http://www.psfm.cz/files/documents/Vyrocní_zprava_2010.pdf

- [5]. Centrum pečovatelské služby Frýdek-Místek, příspěvková organizace: *Výroční zpráva 2010*. [online, cit. 1. 3. 2012]. Dostupné z: http://psfm.cz/files/documents/Vyrocní_zprava_2010.pdf
- [6]. Deník veřejné správy. [online, cit. 13. 3. 2012]. Dostupný z: <http://www.dvs.cz/clanek.asp?id=6423548>
- [7]. Geografický web: *Česko – sídla*. [online, cit. 18. 6. 2011]. Dostupné z: <http://www.hajduch.net/cesko/sidla>
- [8]. Institut pro veřejnou správu Praha: *Slovník nejčastěji používaných pojmů ve veřejné správě* [online, cit. 18. 6. 2011]. Dostupné z: <http://svs.institutpraha.cz/index.php?page=slovník&id=552>
- [9]. Institut pro veřejnou správu Praha: *Slovník nejčastěji používaných pojmů ve veřejné správě* [online, cit. 18. 6. 2011]. Dostupný z: <http://svs.institutpraha.cz/index.php?page=slovník&id=905>
- [10]. Institut pro veřejnou správu Praha: *Slovník nejčastěji používaných pojmů ve veřejné správě* [online, cit. 18. 6. 2011]. Dostupný z: <http://svs.institutpraha.cz/index.php?page=slovník&id=883>
- [11]. Institut pro veřejnou správu Praha: *Slovník nejčastěji používaných pojmů ve veřejné správě*. [online, cit. 18. 6. 2011]. Dostupný z: <http://svs.institutpraha.cz/index.php?page=slovník&id=2079>
- [12]. Místní veřejné služby. [online, cit. 18. 6. 2011] Dostupné z: http://www.radaevropy.cz/index.php?option=com_docman&task=cat_view&gid=13&dir=DESC&order=date&Itemid=99999999&limit=20&limitstart=40
- [13]. Pečovatelská služba Chotěboř: *Pečovatelská služba*. [online, cit. 1. 3. 2012]. Dostupné z: http://chotebor.cz/pecovatelska-sluzba/pec_sluz100125.html
- [14]. Portál veřejné správy: *Základní pojmy*. [online, cit. 18. 6. 2011]. Dostupné z: http://portal.gov.cz/wps/portal/_s.155/701/_s.155/17214?ks=1586
- [15]. Příloha č. 1 k Doporučení č. R (97) 7, *Pokyny pro místní veřejné služby v Evropě*. [online, cit. 18. 6. 2011]. Dostupné z: <http://www.radaevropy.cz/>
- [16]. Registr poskytovatelů sociálních služeb. Dostupný z: <http://iregistr.mpsv.cz/poskytovatel/vypis/1593>
- [17]. Statutární město Frýdek-Místek: *Informace o městě*. [online, cit. 18. 6. 2011]. Dostupné z: <http://www.frydek-mistek.cz/cz/o-meste/informace-o-meste/>
- [18]. Statutární město Frýdek-Místek: *Občan – orgány města – městská policie*. [online, cit. 19. 6. 2011]. Dostupné z: <http://www.frydek-mistek.cz/cz/obcan/organy-mesta/mestska-policie/>
- [19]. Statutární město Frýdek-Místek: *Občan – orgány města – magistrát města*. [online, cit. 19. 6. 2011]. Dostupné z: <http://www.frydek-mistek.cz/cz/obcan/organy-mesta/magistrat-mesta/>
- [20]. Vyhláška č. 505 ze dne 15. listopadu 2006, kterou se provádějí některá ustanovení zákona o sociálních službách. In: *Sbírka zákonů České republiky*. 2006, částka 164, s. 7021-7048. Dostupné z: <http://aplikace.mvcr.cz/archiv2008/sbirka/2006/sb164-06.pdf>. ISSN 1211-1244.

- [21]. Výklad pojmu supervize [online, cit. 3. 4. 2012]. Dostupný z:
<http://www.curatio.cz/supervize.php>
- [22]. Zákon č. 108 ze dne 14. března 2006 o sociálních službách. In: *Sbírka zákonů České republiky*. 2006, částka 37, s. 1257-1289. Dostupný z:
<http://aplikace.mvcr.cz/archiv2008/sbirka/2006/sb037-06.pdf>. ISSN 1211-1244.
- [23]. Zákon č. 250 ze dne 7. července 2000 o rozpočtových pravidlech územních rozpočtů. In: *Sbírka zákonů České republiky*. 2000, částka 73, s. 3557-3567. Dostupný z:
<http://aplikace.mvcr.cz/archiv2008/sbirka/2000/sb073-00.pdf>. ISSN 1211-1244.

Ostatní dokumenty

- [1]. Centrum pečovatelské služby Frýdek-Místek, příspěvková organizace: *Směrnice pro poskytování a přijímání darů*.
- [2]. Centrum pečovatelské služby Frýdek-Místek, příspěvková organizace: *Výsledky hospodaření za rok 2007*.
- [3]. Centrum pečovatelské služby Frýdek-Místek, příspěvková organizace: *Výsledky hospodaření za rok 2008*.
- [4]. Centrum pečovatelské služby Frýdek-Místek, příspěvková organizace: *Výsledky hospodaření za rok 2009*.
- [5]. Centrum pečovatelské služby Frýdek-Místek, příspěvková organizace: *Výsledky hospodaření za rok 2010*.
- [6]. Centrum pečovatelské služby Frýdek-Místek, příspěvková organizace: *Výsledky hospodaření za rok 2011*.
- [7]. Centrum pečovatelské služby Frýdek-Místek, příspěvková organizace: *Náklady a výnosy za rok 2007*.
- [8]. Centrum pečovatelské služby Frýdek-Místek, příspěvková organizace: *Náklady a výnosy za rok 2008*.
- [9]. Centrum pečovatelské služby Frýdek-Místek, příspěvková organizace: *Náklady a výnosy za rok 2009*.
- [10]. Centrum pečovatelské služby Frýdek-Místek, příspěvková organizace: *Náklady a výnosy za rok 2010*.
- [11]. Centrum pečovatelské služby Frýdek-Místek, příspěvková organizace: *Náklady a výnosy za rok 2011*.
- [12]. *Další interní materiály* Centra pečovatelské služby Frýdek-Místek, příspěvkové organizace.
- [13]. *Zásady řízení příspěvkových organizací* schválené usnesením Rady statutárního města Frýdek-Místek č. 26/109/2010 ze dne 10. 5. 2010.

SEZNAM ZKRATEK

cca	circa (cirka) = přibližně, asi
CPS F-M, p. o.	Centrum pečovatelské služby Frýdek-Místek, příspěvková organizace
MPSV	Ministerstvo práce a sociálních věcí
půjčovna KP	Půjčovna kompenzačních pomůcek
soc.	sociální
SOH	Středisko osobní hygieny
SPP	Sociálně právní poradna
stříd. tlak	střídavý tlak

Prohlášení o využití výsledků diplomové práce

Prohlašuji, že

- jsem byla seznámena s tím, že na mou diplomovou práci se plně vztahuje zákon č. 121/2000 Sb. – autorský zákon, zejména § 35 – užití díla v rámci občanských a náboženských obřadů, v rámci školních představení a užití díla školního a § 60 – školní dílo;
- beru na vědomí, že Vysoká škola báňská – Technická univerzita Ostrava (dále jen VŠB-TUO) má právo nevýdělečně, ke své vnitřní potřebě, diplomovou práci užít (§ 35 odst. 3);
- souhlasím s tím, že diplomová práce bude v elektronické podobě archivována v Ústřední knihovně VŠB-TUO a jeden výtisk bude uložen u vedoucího diplomové práce. Souhlasím s tím, že bibliografické údaje o diplomové práci budou zveřejněny v informačním systému VŠB-TUO;
- bylo sjednáno, že s VŠB-TUO, v případě zájmu z její strany, uzavřu licenční smlouvu s oprávněním užít své dílo v rozsahu § 12 odst. 4 autorského zákona;
- bylo sjednáno, že užít své dílo, diplomovou práci, nebo poskytnout licenci k jejímu využití mohu jen se souhlasem VŠB-TUO, která je oprávněna v takovém případě ode mne požadovat přiměřený příspěvek na úhradu nákladů, které byly VŠB-TUO na vytvoření díla vynaloženy (až do jejich skutečné výše).

V Ostravě dne

.....

Bc. Iveta Kolářová

SEZNAM PŘÍLOH

Příloha č. 1	Rozbory hospodaření CPS F-M p. o. v letech 2007-2011
Příloha č. 2	Sazby poskytovaných úkonů
Příloha č. 3	Výše úhrad v Centru denních služeb Domovinka
Příloha č. 4	Výše úhrad za pronájem kompenzačních pomůcek

Rozbory hospodaření CPS F-M v letech 2007-2011.

(v tis. Kč)

Ukazatel	2007	2008	2009	2010	2011
Spotřeba materiálu celkem	1 201	1 367	1 397,2	628	1 011
<i>z toho: majetek</i>	834	953	1 028	128	533
<i>pohonné hmoty</i>	168	186	173	207	267
<i>kancelářské potřeby</i>	73	85	64	85	80
<i>čisticí prostředky</i>	28	39	19	22	25
<i>režijní materiál</i>	84	64	63	158	77
<i>ostatní</i>	14	40	50	28	29
Spotřeba energie celkem	492	456	575	556	494
<i>z toho: teplo+ teplá voda</i>	383	322	274	261	237
<i>elektrina</i>	89	109	150	154	145
<i>plyn</i>	-	-	121	114	86
<i>vodné</i>	20	25	30	27	26
Ostatní služby celkem	731	661	799	710	555
<i>z toho: výkony spojů (telefony a internet)</i>	184	245	149	160	153
<i>softwarové služby</i>	32	43	168	57	85
<i>školení zaměstnanců</i>	219	23	57	100	98
<i>přepravné</i>	158	187	194	203	17
<i>služby BOZP a PO</i>	20	27	30	30	30
<i>ostatní služby</i>	118	136	201	160	172
Opravy a udržování	273	120	650	384	165
<i>z toho: opravy budov</i>	139	42	561	294	40
<i>opravy vozidel</i>	116	62	51	53	87
<i>ostatní opravy</i>	18	16	38	37	38
Cestovné	17	10	32	17	13
Pracovní oděvy	47	51	66	50	39
Mzdové náklady celkem	8 580	8 795	9 277	9 775	10 104
<i>z toho: mzdy zaměstnanců</i>	8 564	8 782	9 262	9 759	10 046
<i>OPPP</i>	16	13	15	16	58
Zákonné pojištění celkem	2 984	3 073	2 876	3 320	3 416
<i>z toho: sociální pojištění</i>	2 217	2 283	2 039	2 441	2 512
<i>zdravotní pojištění</i>	767	790	837	879	904
Zákonné soc. náklady - přírůstek do FKSP	171	176	184	198	102
Zaměstnanecké stravné	241	255	263	299	268
Náhrada mzdy 1.-14.den PN (1.-21.den)	-	-	22	21	112
Jiné ostatní náklady	189	166	143	172	163
<i>z toho: pojištění aut, zaměstnanců a odpovědnosti</i>	112	110	116	112	118
<i>ostatní náklady a minulých let</i>	77	56	27	60	45
Odpisy celkem	266	318	394	517	480
<i>z toho: odpisy budov</i>	51	51	156	213	239
<i>odpisy DHM a DNM</i>	215	267	238	304	241
Finanční náklady	11	13	13	13	11
Náklady celkem	15 203	15 461	16 691,2	16 660	16 933
Tržby z nevýrobní činnosti	3 321	3 485	3 736	4 497	4 570
<i>z toho: poskytnutá péče</i>	2 061	2 131	2 283	2 809	2 743
<i>rozvoz obědů, pronájem jídelnosičů</i>	863	834	819	866	926
<i>pronájem kompenzačních pomůcek</i>	214	335	460	558	554
<i>služby Domovinka</i>	183	185	174	264	347
Úroky přijaté	18	21	8	2	6
Tržby z prodeje materiálu	-	40	-	-	1
Zúčtování fondů	243	130	66	369	53
Jiné ostatní výnosy (dobropisy)	127	178	41	101	70
Výnosy celkem	3 709	3 854	3 851	4 969	4 700
Příspěvek na činnost celkem	11 695	11 857	13 177,2	11 852	12 408
<i>z toho: příspěvek města F-M</i>	11 667	9 811	11 106	10 069	10 694
<i>příspěvek z fondů města</i>	28	50	134,5	77	10
<i>účelová dotace na vybavení</i>	-	200	286,7	56	-
<i>účelová dotace z MPSV na mzdy</i>	-	1 609	1 650	1 650	1 652
<i>dotace z Moravskoslezs. kraje</i>	-	187,6	-	-	52,0
Výsledek hospodaření	201	250	337	161	175
Dotace na investice	-	-	442	200	-

Zdroj: Rozbory hospodaření a výroční zprávy CPS v letech 2007-2011.

Sazby poskytovaných úkonů

dle Vyhlášky č.505/2006 Sb. § 6, kterou se provádí zákon č. 108/2006 Sb., o sociálních službách,
platné od 01. 04 2010

Centrum pečovatelské služby Frýdek-Místek, příspěvková organizace

1) Základní činnosti při poskytování pečovatelské služby se zajišťují v rozsahu těchto úkonů:	
a) pomoc při zvládnání běžných úkonů péče o vlastní osobu: 1.pomoc a podpora při podávání jídla a pití 2.pomoc při oblékání a svlékání včetně speciálních pomůcek 3.pomoc při prostorové orientaci, samostatném pohybu ve vnitřním prostoru 4.pomoc při přesunu na lůžko nebo vozík	100,- / hod. 100,- / hod. 100,- / hod. 100,- / hod.
b) pomoc při osobní hygieně nebo poskytnutí podmínek pro osobní hygienu: 1.pomoc při úkonech osobní hygieny, koupel, koupel v SOH 2.pomoc při základní péči o vlasy a nehty 3.pomoc při použití WC	100,- / hod. 100,- / hod. 100,- / hod.
c) poskytnutí stravy nebo pomoc při zajištění stravy: 1.zajištění stravy odpovídající věku, zásadám racionální výživy a potřebám dietního stravování 2.dovoz nebo donáška jídla 3.pomoc při přípravě jídla a pití 4.příprava a podání jídla a pití	Neposkytuje se 15,- / úkon 100,- / hod. 100,- / hod.
d) pomoc při zajištění chodu domácnosti: 1.běžný úklid a údržba domácnosti 2.údržba domácích spotřebičů 3.pomoc při zajištění velkého úklidu domácnosti, např. sezónního úklidu, úklidu po malování 4.donáška vody 5.topení v kamnech včetně donášky a přípravy topiva, údržba topných zařízení 6.běžné nákupy a pochůzky 7.velký nákup, např. týdenní nákup, nákup ošacení a nezbytného vybavení domácnosti 8.praní a žehlení ložního prádla, popřípadě jeho drobné úpravy 9.praní a žehlení osobního prádla, popřípadě jeho drobné úpravy	100,- / hod. 100,- / hod. 100,- / hod. 100,- / hod. 100,- / hod. 100,- / hod. 100,- / úkon 50,- / kg 50,- / kg
e) zprostředkování kontaktu se společenským prostředím: 1.doprovázení dětí do školy, školského zařízení, k lékaři a doprovázení zpět 2.doprovázení dospělých do školy, školského zařízení, zaměstnání, k lékaři, na orgány veřejné moci a instituce poskytující veřejné služby a doprovázení zpět	100,- / hod. 100,- / hod.
Úkony fakultativní: 1.dohled nad dospělým člověkem 2.dohled nad dětmi 3.svoz a odvoz do SOH 4.svoz prádla 5.doprovod při procházce 6.mazání těla 7.použití vysavače poskytovatele 8.zapůjčení jídlonosiče	100,- / hod. 100,- / hod. 20,- / úkon 20,- / úkon 100,- / hod. 100,- / hod. 10,- / úkon 30,- / měsíc

Centrum pečovatelské služby Frýdek-Místek, příspěvková organizace
Zámecká 1266, 738 01 Frýdek-Místek

Centrum denních služeb – Domovinka

J. Lady 1791, 738 01 Frýdek-Místek

VÝŠE ÚHRAD od 1. 4. 2010

A. Základní činnosti při poskytování sociálních služeb v centrech denních služeb se zajišťují v rozsahu těchto úkonů:	
a) pomoc při osobní hygieně nebo poskytnutí podmínek pro hygienu 1. pomoc při úkonech osobní hygieny 2. pomoc při základní péči o vlasy a nehty 3. pomoc při použití WC	
b) poskytnutí stravy nebo pomoc při zajištění stravy 1. zajištění stravy přiměřené době poskytování služby a odpovídající věku, zásadám racionální výživy a potřebám dietního stravování (dovoz jídla) 2. pomoc a podpora při podávání jídla a pití	15,00 / úkon
c) výchovné, vzdělávací a aktivizační činnosti 1. nácvik a upevňování motorických psychických a sociálních schopností a dovedností 2. podpora při získávání návyků souvisejících se zařazením do běžného společenského prostředí včetně využívání běžně dostupných služeb a informačních zdrojů	
d) zprostředkování kontaktu se společenským prostředím pomoc při obnovení nebo upevnění kontaktu s rodinou a pomoc a podpora při dalších aktivitách podporujících sociální začleňování osob	
e) sociálně terapeutické činnosti socioterapeutické činnosti, jejichž poskytování vede k rozvoji nebo udržení osobních a sociálních schopností a dovedností podporujících sociální začleňování osob	
f) pomoc při uplatňování práv, oprávněných zájmů a při obstarávání osobních záležitostí pomoc při komunikaci vedoucí k uplatňování práv a oprávněných zájmů	
Veškeré úkony poskytované dle odstavce 1 písmena a, b 2, c, d, e, f, přepočteny na úhradu	100,00/den/ pobyt
B. Úkony fakultativní: 1. svoz a odvoz uživatelů do centra denních služeb 2. běžné nákupy a pochůzky 3. praní a žehlení osobního prádla 4. svoz prádla 5. půjčovní jídlonosiče - paušál	10,00 / den 100,00 / hod. 50,00 / kg 20,00 / úkon 30,00 / měsíc

VÝŠE ÚHRAD ZA PRONÁJEM KOMPENZAČNÍCH POMŮCEK

Kompenzační pomůcka	Platba na den	Platba na měsíc (30 dnů)
Žebříček posazovací	1,-Kč	30,-Kč
Nástavec na WC 10 cm/15 cm	2,-Kč	60,-Kč
Sedačka na vanu	2,-Kč	60,-Kč
Sedačka do vany	2,-Kč	60,-Kč
Podpora zad	2,-Kč	60,-Kč
Sprchovací židle	2,-Kč	60,-Kč
Sedačka 3- polohová	3,-Kč	90,-Kč
Bazének na mytí hlavy	3,-Kč	90,-Kč
Stolek s krmicí deskou	3,-Kč	90,-Kč
Chodítko kloubové, dvoukolové, tříkolové	3,-Kč	90,-Kč
Chodítko čtyřkolové	4,-Kč	120,-Kč
Chodítko vysoké s opěrnou deskou	4,-Kč	120,-Kč
Lůžkový stolek nastavitelný	4,-Kč	120,-Kč
Toaletní křeslo	4,-Kč	120,-Kč
Toaletní křeslo pojízdné, sprchovací	5,-Kč	150,-Kč
Invalidní vozík	5,-Kč	150,-Kč
Transportní vozík Mobiflex	7,-Kč	210,-Kč
Matrace antidekubitní, klinická	5,-Kč	150,-Kč
Matrace s podložkou se střídavým tlakem	7,-Kč	210,-Kč
Matrace s tvarovou pamětí	8,-Kč	270,-Kč
Matrace 3- dílná vaflová	7,-Kč	210,-Kč
Speciální antidekubitní matrace se stříd. tlakem	10,-Kč	300,-Kč
Postel polohovací ošetřovatelská	5,-Kč	150,-Kč
Postel polohovací s hrazdičkou (dřevěná čela)	7,-Kč	210,-Kč
Elektrická postel	10,-Kč	300,-Kč
Mycí vana	10,-Kč	300,-Kč
Vanový zvedák	10,-Kč	300,-Kč
Pumpa, žabka - nafukovadlo	1,-Kč	30,-Kč