

**Commission of the  
European  
Communities**

**Commission des  
Communautés  
Européennes**



**2  
1973**

**Graphs and Notes  
on the  
Economic Situation  
in the Community**

**Graphiques  
et notes rapides  
sur la conjoncture  
dans la Communauté**

Publication mensuelle

This publication appears monthly (except August and September, which are combined in a double number).

The Graphs and Notes of Group A appear in every issue and deal with:

- A1 Industrial production
- A2 Unemployment
- A3 Consumer prices
- A4 Balance of trade

The others (Groups B, C and D) appear quarterly as follows:

#### **January, April, July, October**

- B1 Exports
- B2 Trade between member countries
- B3 Discount rate and call money rates
- B4 Short-term lending to business and private customers
- B5 Gold and foreign exchange reserves

#### **February, May, August/September, November**

- C1 Imports
- C2 Terms of trade
- C3 Wholesale prices
- C4 Retail sales
- C5 Wages

#### **March, June, August/September, December**

- D1 Output in the metal products industries
- D2 Dwellings authorized
- D3 Tax revenue
- D4 Share prices
- D5 Long-term interest rates

---

Results of the monthly business survey carried out among heads of enterprises in the Community are to be found immediately after the graphs and notes.

---

For observations on the graphs see last page.

La présente publication est mensuelle; la période août-septembre fait toutefois l'objet d'un numéro unique.

Les graphiques et commentaires du groupe A, à savoir:

- A1 Production industrielle
- A2 Nombre de chômeurs
- A3 Prix à la consommation
- A4 Balance commerciale

sont présentés dans chaque numéro. Ceux des groupes B, C et D figurent respectivement dans les numéros suivants:

#### **Janvier, avril, juillet, octobre**

- B1 Exportations
- B2 Echanges intracommunautaires
- B3 Taux d'escompte et de l'argent au jour le jour
- B4 Crédits à court terme aux entreprises et aux particuliers
- B5 Réserves d'or et de devises

#### **Février, mai, août-septembre, novembre**

- C1 Importations
- C2 Termes de l'échange
- C3 Prix de gros
- C4 Ventes au détail
- C5 Salaires

#### **Mars, juin, août-septembre, décembre**

- D1 Production de l'industrie transformatrice des métaux
- D2 Autorisations de construire
- D3 Recettes fiscales
- D4 Cours des actions
- D5 Taux d'intérêt à long terme

---

A la suite des graphiques et notes rapides sont consignés certains résultats sur l'enquête mensuelle de conjoncture effectuée auprès des chefs d'entreprise de la Communauté.

---

Les remarques relatives aux graphiques figurent en dernière page.

Commission of the European Communities  
Directorate-General for Economic and Financial Affairs  
Directorate for National Economies and Economic Trends  
200, rue de la Loi, 1040 Brussels

GRAPHS AND NOTES  
ON THE ECONOMIC SITUATION  
IN THE COMMUNITY

GRAPHIQUES ET NOTES RAPIDES  
SUR LA CONJONCTURE  
DANS LA COMMUNAUTÉ

Commission des Communautés européennes  
Direction générale des Affaires économiques et financières  
Direction des Économies nationales et de la Conjoncture  
200, rue de la Loi, 1040 Bruxelles

## THE TREND OF WAGE COSTS IN 1972

The first and still provisional calculations made by the Commission's services, whose methods and results will be given at length in Quarterly Survey No 1/1973 of the economic situation in the Community, suggest that in 1972 wage costs per unit of gross value added (at constant prices) in industry continued to climb in the Community (though no comparable figures are available yet for Denmark and Ireland). But in most member countries the rise was slower than in 1971, mainly as a result of the faster advance of productivity in industry.

In terms of national currencies, the rise in wage costs per unit of gross value added was sharpest in Italy and Belgium, reaching some 7.5 % (1971 : 12.7 % and 8.3 % , respectively). In France, the increase was some 6 ½ %, or much the same as in 1971 (6.7 %). In the United Kingdom, it was some 6 % (1971 : 6.8 %), in Germany some 4.5 % (1971 : 8.5 %), and in the Netherlands some 3.5 % (1971 : 6.5 %). In all Community countries the advance was therefore again much faster than in the United States, where the figure was some 1.5 % (1971 : 2 %).

If account is taken of the shift in exchange rates, the comparison with the United States is even more unfavourable for the Community countries. In terms of European units of account, the increase was some 7 ½ % in Belgium (1971 : 11.4 %), almost 6 % in France (1971 : 7.4 %), a good 5 % in Italy (1971 : 7.5 %), close on 4 % in Germany (1971 : 14 %), and a good 2 % in the Netherlands (1971 : 10.2 %). In the United States, on the other hand, there was a decline of some 6 ½ %, owing to the devaluation of the dollar in December 1971.

Brussels, 28 February 1973.

## L'ÉVOLUTION DES COÛTS SALARIAUX EN 1972

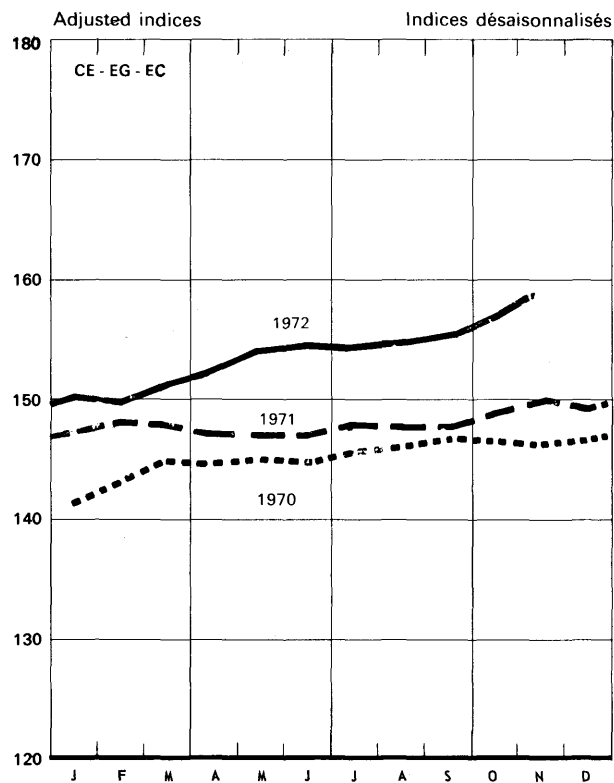
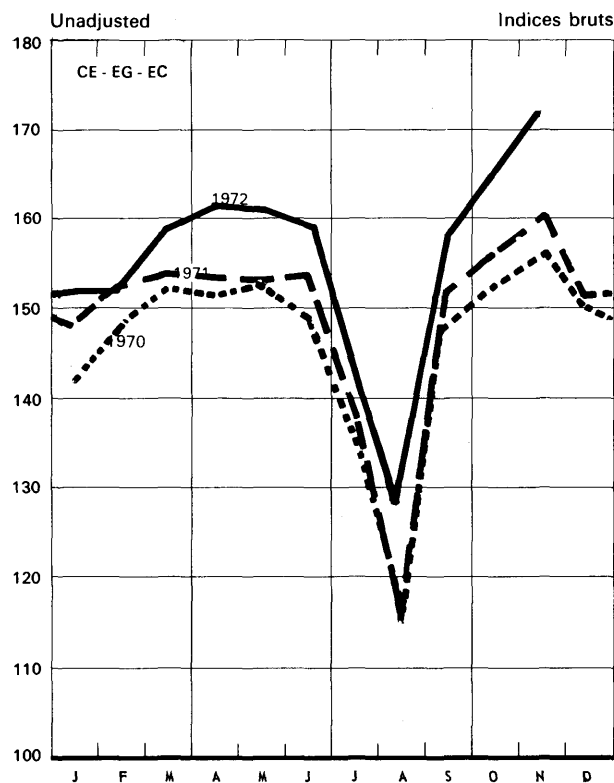
Suivant de premiers calculs effectués par les services de la Commission et dont les méthodes et les résultats sont exposés en détail dans le premier rapport trimestriel de l'année 1973 sur la situation économique de la Communauté, la hausse des coûts salariaux par unité de valeur ajoutée brute à prix constants s'est poursuivie, en 1972, dans l'industrie des pays de la Communauté. Il y a toutefois lieu d'observer que pour deux de ces pays, le Danemark et l'Irlande, on ne dispose pas encore de statistiques comparables. Par rapport à 1971, un ralentissement de la hausse a été observé presque partout; il a tenu, au premier chef, aux progrès accélérés de la productivité dans l'industrie.

C'est en Italie et en Belgique que l'augmentation, en monnaie nationale, des coûts salariaux par unité de valeur ajoutée brute a été la plus forte en 1972, atteignant le taux de 7 ½ % environ (contre 12,7 et 8,3 % respectivement en 1971). Elle s'est chiffrée approximativement à 6 ½ % en France, taux très proche de celui qui avait été relevé en 1971 (6,7 %), à 6 % au Royaume-Uni (6,8 % en 1971), à 4 ½ % dans la R.F. d'Allemagne (8,5 % en 1971) et à 3 ½ % aux Pays-Bas (6,5 % en 1971). Une fois de plus, ces taux dépassent de beaucoup la hausse enregistrée aux États-Unis (1 ½ % environ, contre 2 % en 1971).

Si l'on tient compte des modifications intervenues dans les taux de change, la comparaison avec les États-Unis est encore plus défavorable aux pays de la Communauté. En unités de compte EUR, l'accroissement des coûts salariaux a atteint environ 7 ½ % en Belgique (11,4 % en 1971), près de 6 % en France (7,4 % en 1971), plus de 5 % en Italie (7,5 % en 1971), à peine 4 % dans la R.F. d'Allemagne (14 % en 1971) et un peu plus de 2 % aux Pays-Bas (10,2 % en 1971). Un léger recul, de ½ % à peine, a été constaté au Royaume-Uni. Par contre, aux États-Unis, compte tenu de la dévaluation du dollar en décembre 1971, la baisse se chiffre à quelque 6 ½ %.

Bruxelles, le 28 février 1973.

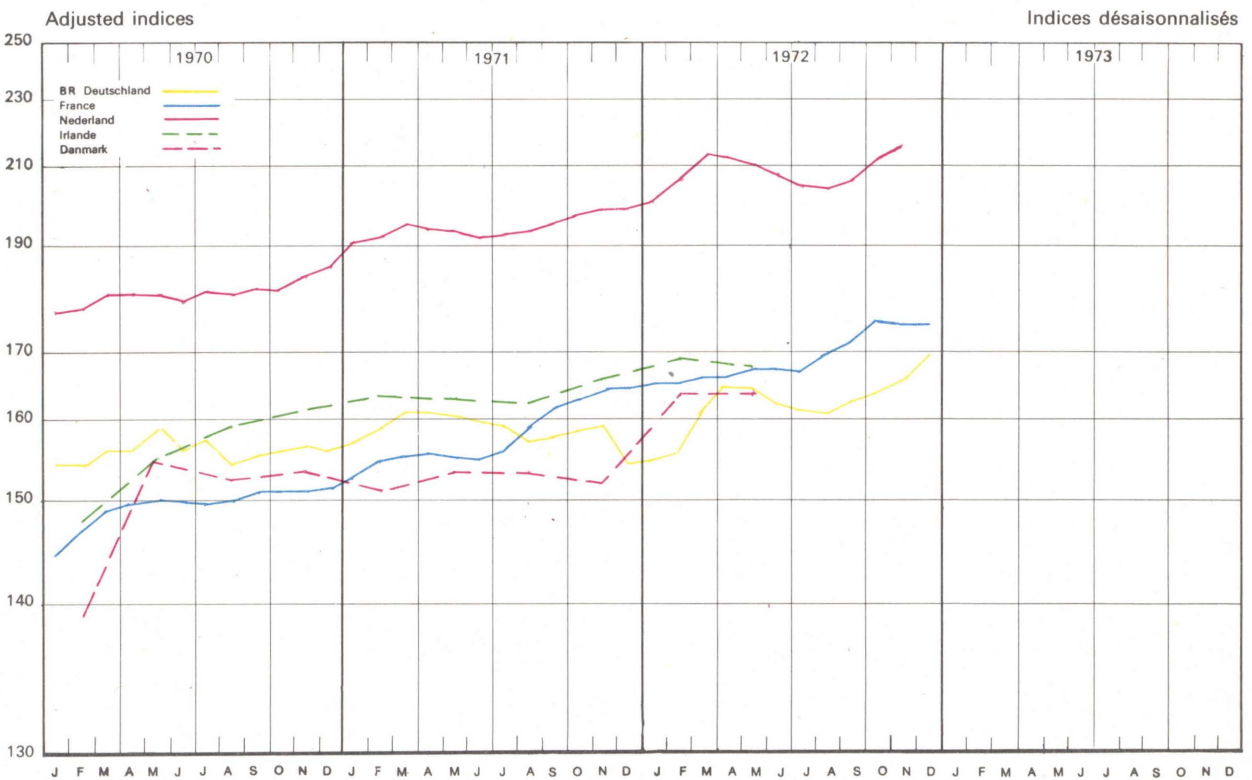
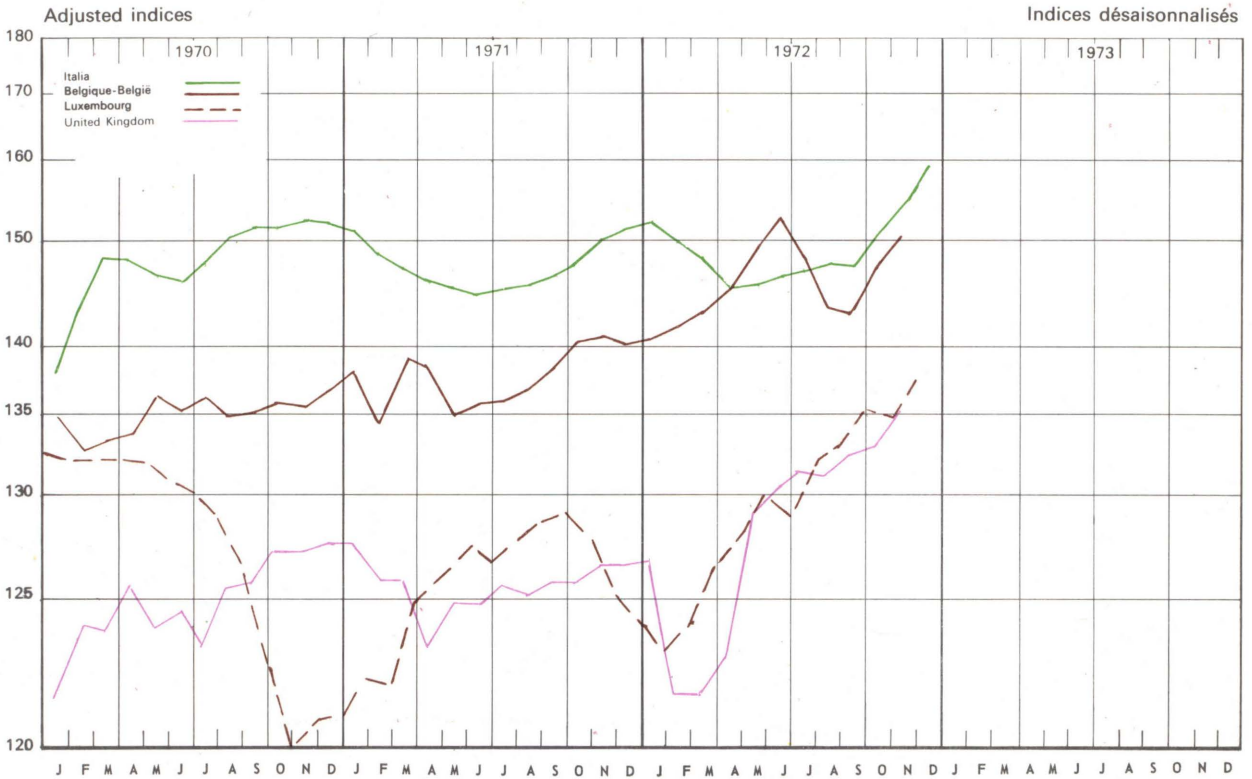
1963 = 100

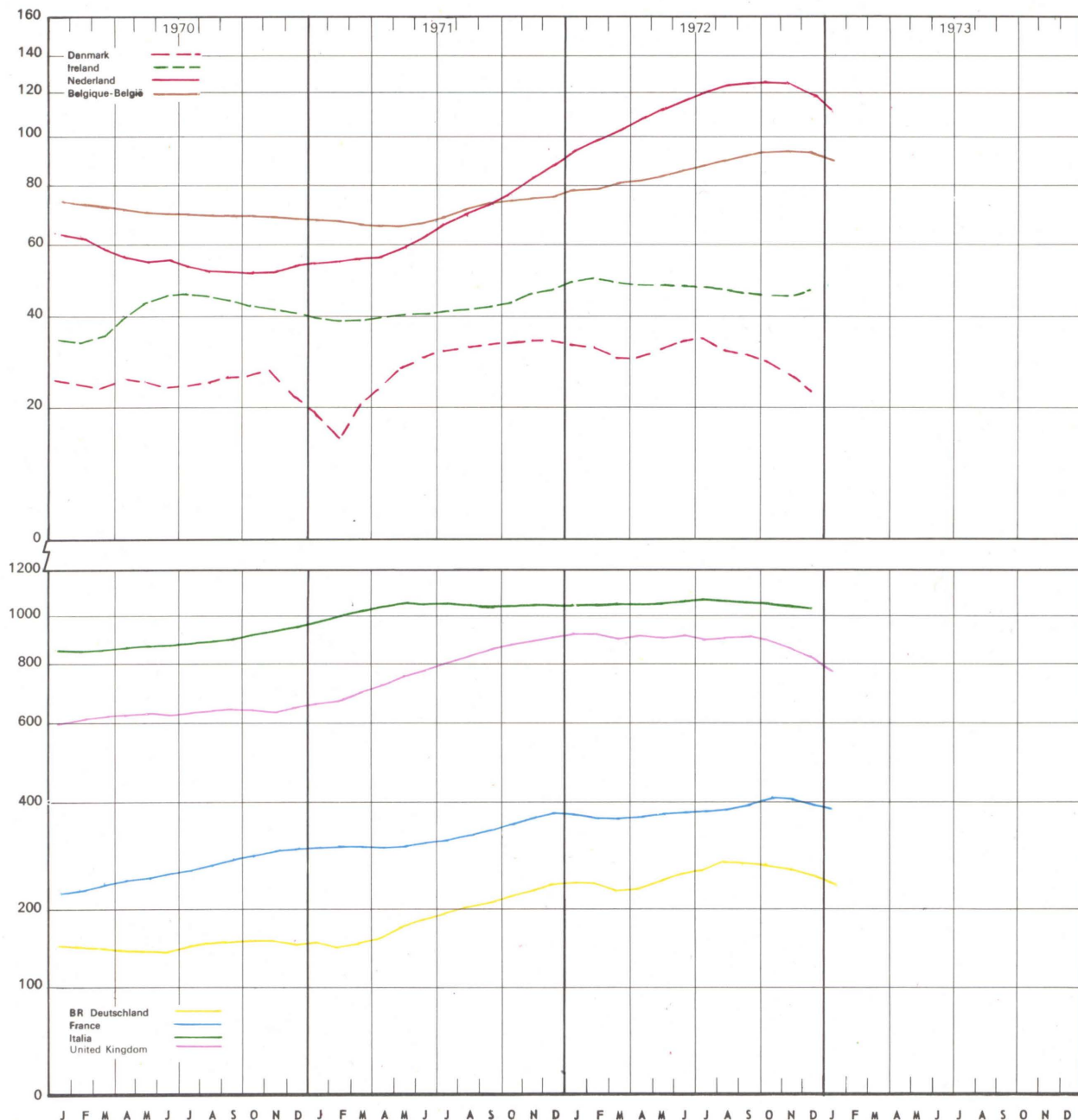


At the beginning of the new year the Community's economy reflected a distinct upswing in activity. Industrial production was expanding vigorously, and enterprises in most member countries registered an appreciable rise in the degree of capacity utilization. Production was stimulated not only by the pick-up in demand but also by the mild winter weather. The upward movement in production was apparent particularly in countries like Italy, Ireland and the United Kingdom, where unemployment is still comparatively high. It affected virtually all sectors. The basic materials industries, for instance, benefited from the drive by enterprises to replenish their stocks. In the capital goods industries, the favourable effects were felt of the recovery in the propensity to invest, apparent in almost all countries. Production in the consumer goods industries continued to reflect the vigorous growth of expenditure on consumption, although the pace of this growth has tended to slow down recently in a number of member countries.

Un net essor de la conjoncture a été observé au début de l'année dans la Communauté. La production industrielle a marqué des progrès rapides et, dans la plupart des pays membres, le degré d'utilisation des capacités s'est élevé dans une mesure sensible. Outre la reprise de la demande, la clémence de l'hiver a également constitué un facteur d'expansion de la production. Le développement de la production a été particulièrement prononcé dans les pays où le chômage est resté relativement important, tels que l'Italie, l'Irlande et le Royaume-Uni. Il s'est étendu à presque tous les secteurs. Les industries de base ont profité des efforts déployés par les entreprises pour reconstituer leurs stocks. Dans les industries productrices de biens d'investissement, l'évolution de la production reflète la reprise quasi générale de la propension à investir. Dans le secteur des biens de consommation, elle a été influencée par la forte augmentation des dépenses de consommation, en dépit d'une tendance au ralentissement observée depuis peu dans plusieurs pays membres.

1963 = 100



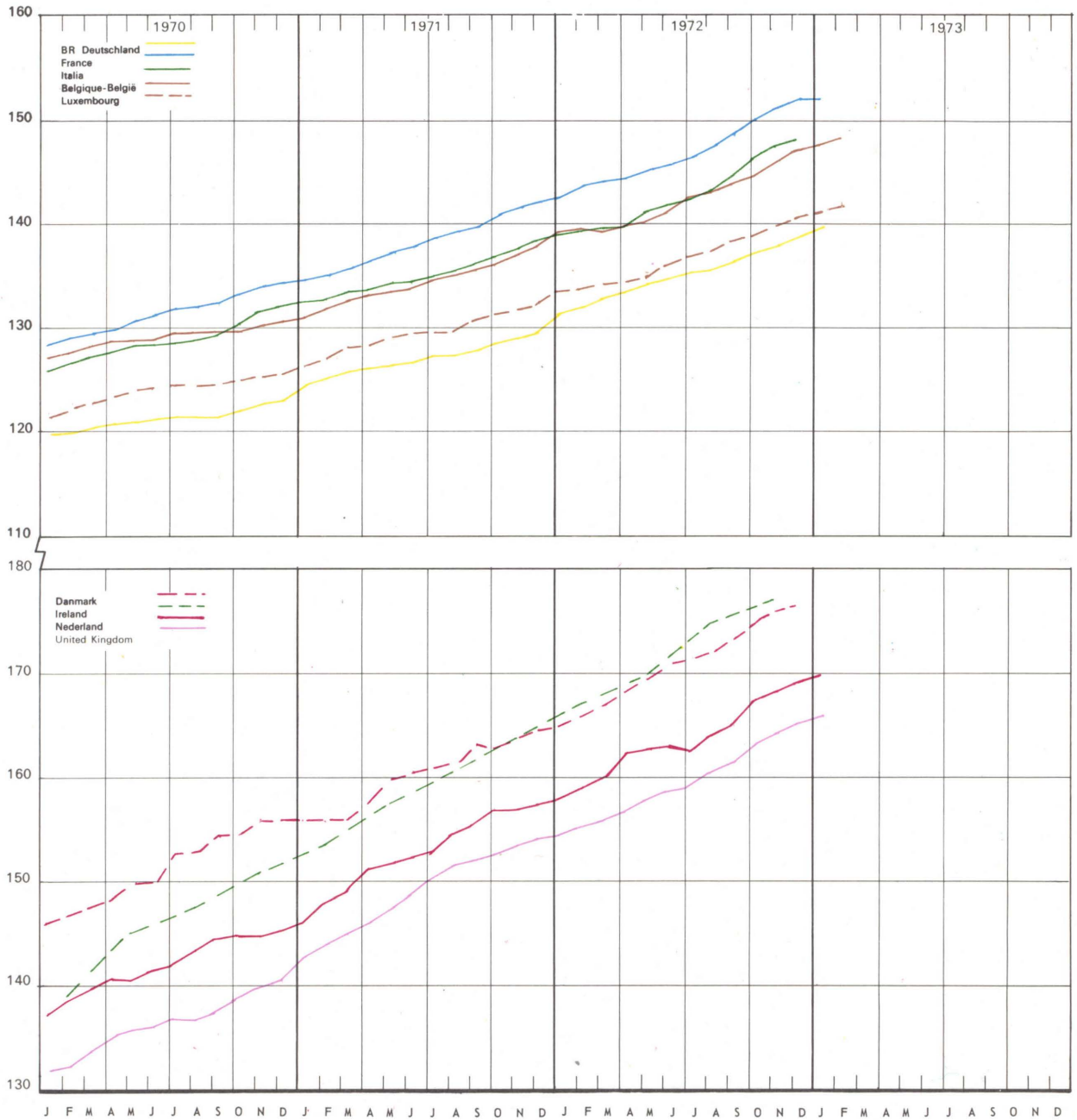


In all Community countries the improvement in the business climate caused the seasonally adjusted number of unemployed to fall. The numbers employed went up in industry and especially in building and construction, where activity was helped by the mild winter. The reduction in unemployment was particularly distinct in Germany, the United Kingdom, the Netherlands (here in part as a result of the measures to combat unemployment which the Government had taken in the autumn of 1972), Ireland and Denmark. In France, Italy and Belgium unemployment is also declining, though less markedly than elsewhere in the Community. The number of unfilled vacancies went up in all countries, especially the United Kingdom, Germany, France and Belgium. In some of them, particularly Germany and France, this has already revealed manpower shortages in certain sectors and regions.

Dans tous les pays de la Communauté, l'amélioration du climat conjoncturel s'est traduite par une baisse du nombre désaisonnalisé de chômeurs. Le nombre de personnes occupées est en augmentation dans l'industrie et surtout dans le secteur de la construction, où l'emploi a été favorisé par la clémence de l'hiver. La régression du chômage a été particulièrement nette dans la R.F. d'Allemagne, au Royaume-Uni, aux Pays-Bas (en partie du fait des mesures ad hoc prises à l'automne dernier par le Gouvernement), en Irlande et au Danemark. Un recul moins accusé a été enregistré en France, en Italie et en Belgique. Le nombre d'offres d'emploi non satisfaites a augmenté partout et tout spécialement au Royaume-Uni, dans la R.F. d'Allemagne, en France et en Belgique. Dans plusieurs pays membres, notamment dans la R.F. d'Allemagne et en France, on constate déjà la réapparition de tensions sectorielles ou régionales sur le marché de l'emploi.



1963= 100

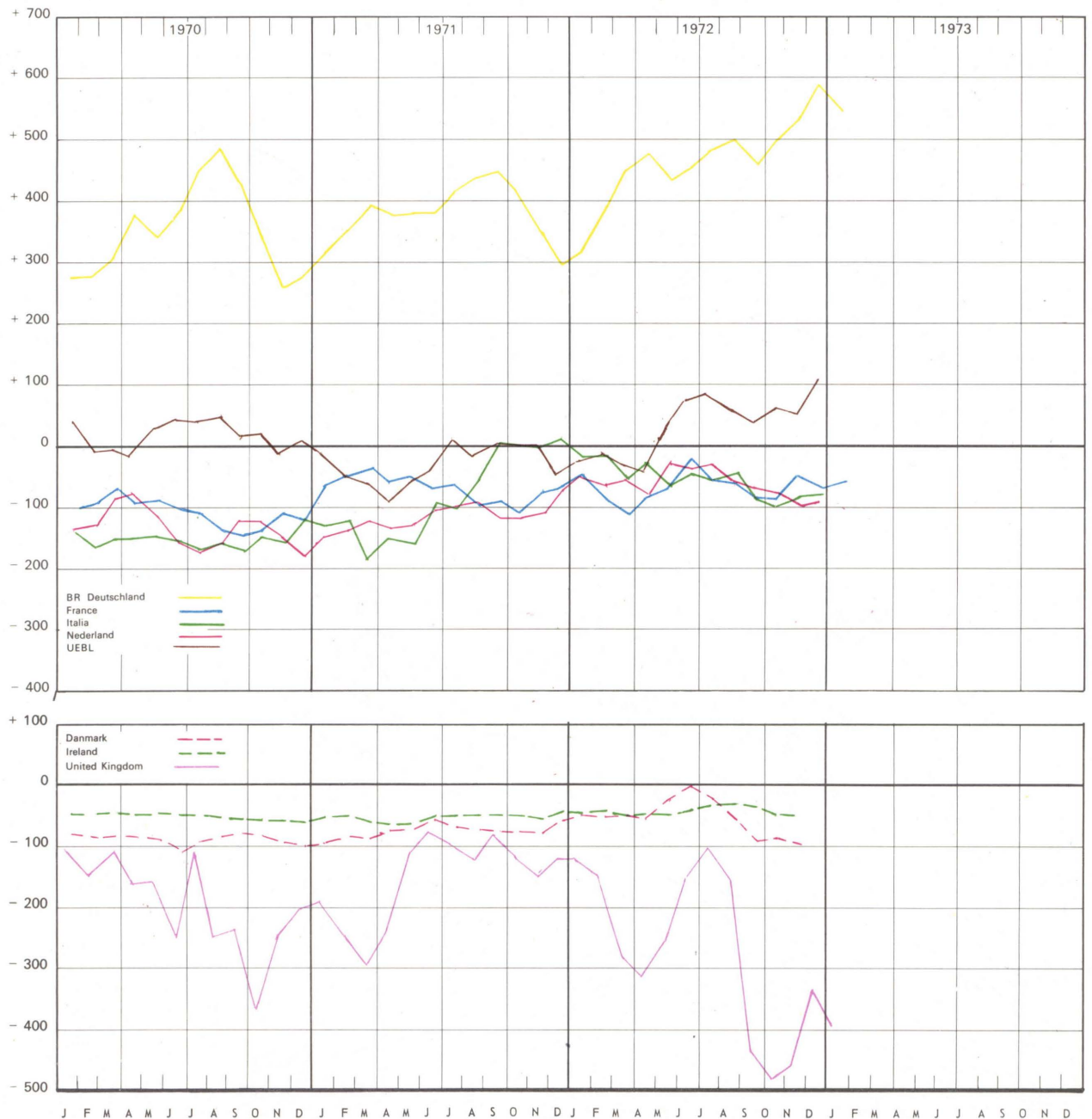


In the past few weeks the cost of living has continued to climb very rapidly throughout the enlarged Community, forced up mainly by a sharp increase in food prices. Prices for services and industrial products, too, have hardened further. Much of this has been due not only to the persistent rise in costs but in many instances also to the pick-up in demand. In Italy, there was also the introduction of value-added tax, which in January entailed particularly sharp price increases, especially for some types of services. In the United Kingdom, on the other hand, where the rise in the cost of living had accelerated very sharply in the previous months, the pace slackened a little in January owing to the wage and price freeze ordered by the Government. In France, the cut in VAT rates produced an interruption in the upward movement of prices in January.

Au cours des dernières semaines, l'augmentation du coût de la vie est restée très vive dans tous les pays de la Communauté élargie, essentiellement du fait d'un enchérissement rapide des denrées alimentaires. Les prix des produits industriels et des services sont également demeurés en forte hausse. Outre l'accroissement continu des coûts, la reprise de la demande a joué, en de nombreux cas, un rôle important à cet égard. En Italie l'introduction de la taxe sur la valeur ajoutée, au mois de janvier dernier, a, de surcroît, donné lieu à des majorations de prix particulièrement importantes, notamment pour certains services. Au Royaume-Uni, par contre, où l'enchérissement du coût de la vie avait été considérable durant les derniers mois, le blocage des prix et des salaires décidé par le Gouvernement a entraîné en janvier un léger ralentissement. Une interruption de la hausse a été observée en France après la réduction, au mois de janvier, de la taxe sur la valeur ajoutée.



Mio Eur



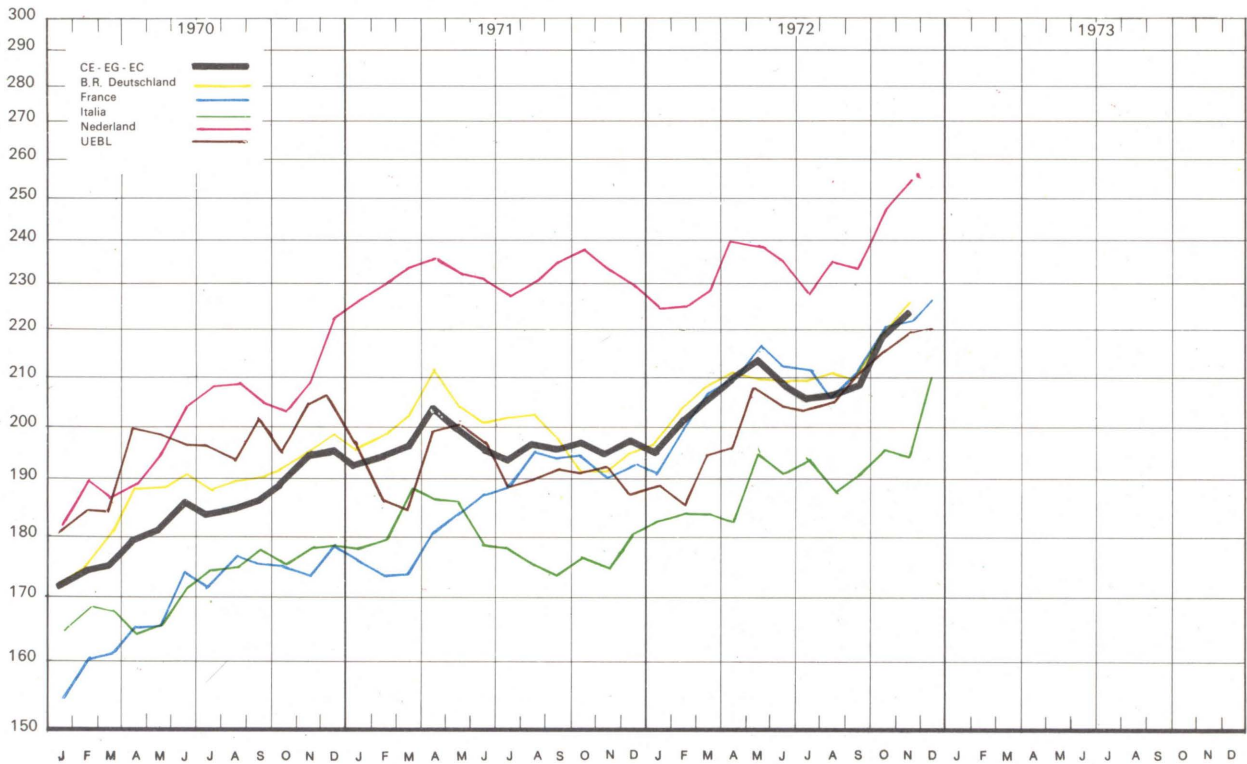
In the past few months, three basic tendencies have been apparent in the trade balances of the countries of the enlarged Community. First, an appreciable increase in the trade surpluses of countries like the Belgo-Luxembourg Economic Union and Germany, where the pressure to export has been very heavy. Second, virtually no change in the balance on trade account of the countries where, owing to the faster growth of domestic demand, imports too have risen very rapidly and have thus offset the simultaneous increase in exports. This is true of France, Italy, the Netherlands and Ireland. Third, a tendency for the trade balance to deteriorate, despite a satisfactory trend in exports, in the countries where imports have expanded very rapidly. This applies to the United Kingdom and Denmark. In Denmark, imports received an additional boost from the cut in the special import tax from 10 % to 7 % on 1 July, which was followed by a further cut, from 7 % to 4 % on 1 January.

Au cours des derniers mois, l'évolution des balances commerciales, dans la Communauté élargie, a été caractérisée, selon les pays, par trois tendances générales. Certains pays qui ont bénéficié d'un vigoureux courant d'exportations, tels que l'U.E.B.L. et la R.F. d'Allemagne, ont enregistré un accroissement sensible de leur excédent. Ailleurs, une vive expansion des importations, due à un développement accéléré de la demande intérieure, a compensé celle des ventes à l'étranger, de sorte que le solde de la balance commerciale ne s'est guère modifié; c'est le cas de la France, de l'Italie, des Pays-Bas et de l'Irlande. Restent les pays où une croissance très rapide des importations a entraîné, en dépit d'une amélioration des exportations, une tendance à la détérioration de la balance commerciale, comme au Royaume-Uni et au Danemark. Dans ce dernier pays, la réduction de la taxe spéciale à l'importation, ramenée de 10 à 7 % au 1<sup>er</sup> juillet 1972, a donné une impulsion supplémentaire à l'expansion des importations; un nouvel abaissement de cette taxe, jusqu'au taux de 4 %, est entré en vigueur le 1<sup>er</sup> janvier dernier.

**IMPORTS**  
from non-member countries

**IMPORTATIONS**  
en provenance des pays non membres

1963 = 100



Although no harmonized statistics are available yet on imports from non-member countries by the enlarged Community as a whole, it is safe to say that their growth has accelerated in recent months. This trend is closely associated with the lively expansion in demand and output in the member countries. Purchases of raw materials and semi-manufactures, for instance, have climbed vigorously, especially because the persistent rise in world market prices has stimulated the tendency for stocks to be replenished in the Community. Purchases of energy products, too, have grown considerably in the past few months. Imports of agricultural products likewise showed a lively upward tendency, mainly because certain products were becoming scarce in some Community countries and world market prices for agricultural products were climbing rapidly. Imports of manufactured goods also gathered additional speed.

Bien que l'on ne dispose pas encore, en cette matière, de statistiques harmonisées pour la Communauté élargie, il n'est pas douteux que l'expansion des importations s'est avivée au cours des derniers mois. Cette accélération est en étroite corrélation avec le développement rapide de la demande et de la production dans les pays membres. Les achats de matières premières et de demi-produits, notamment, se sont accrus à un rythme rapide, d'autant plus que la hausse continue des cours mondiaux a renforcé dans la Communauté la tendance à la reconstitution des stocks. En même temps, les achats de produits énergétiques ont fortement augmenté durant les derniers mois. L'évolution des importations de produits agricoles s'est également montrée très dynamique, essentiellement sous l'effet d'une raréfaction de certains produits dans quelques pays de la Communauté et d'une hausse rapide des prix des produits agricoles sur les marchés mondiaux. Une croissance accélérée des importations de produits finis a également été enregistrée.



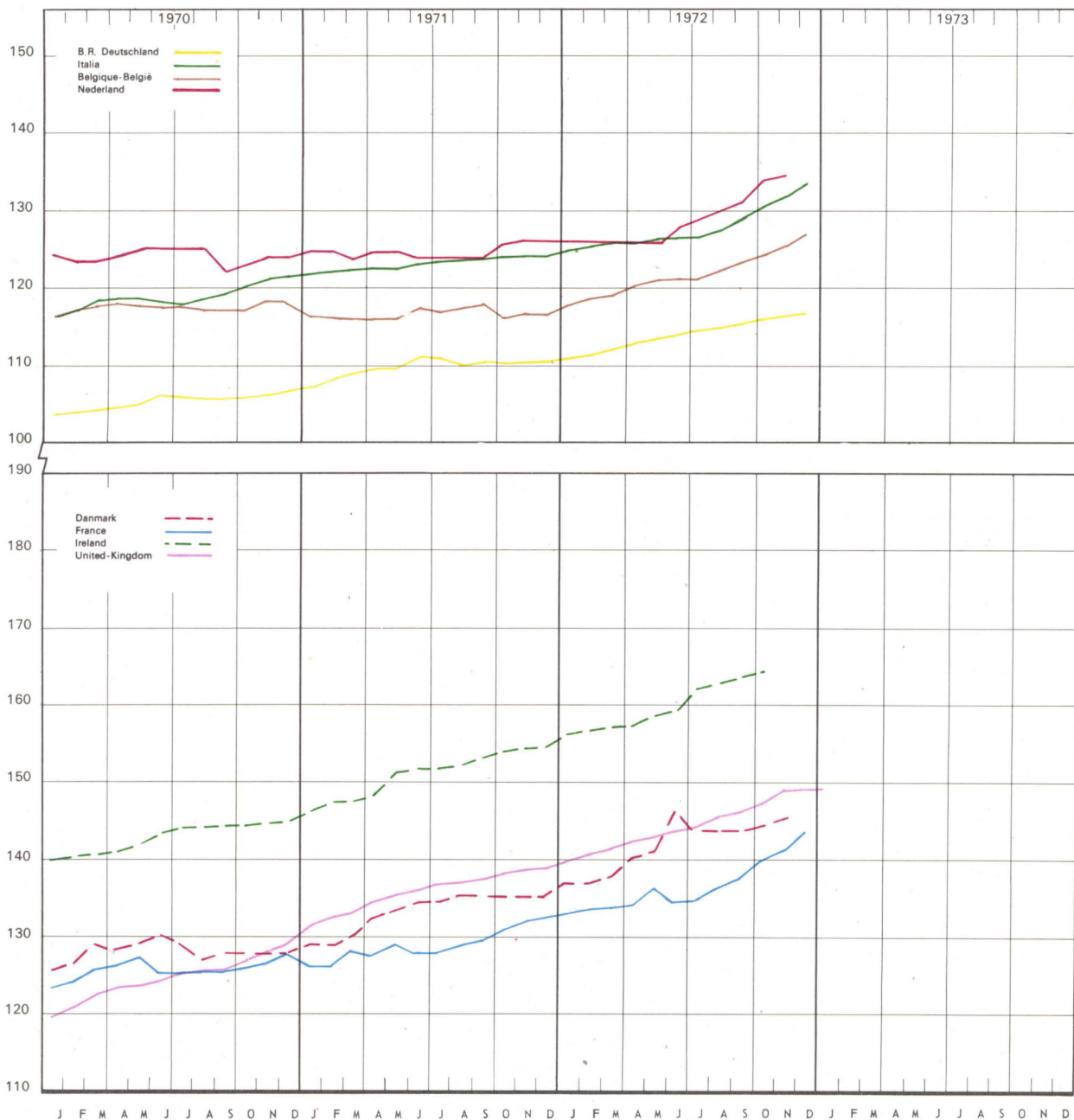
1963 = 100



The movement of the terms of trade in the Community has reflected two important factors in recent months. First, average import prices have climbed appreciably, forced up by the persistent rise in the cost of imported manufactured goods and the rapid increase in raw material prices. Prices for agricultural products, especially those for cereals, sugar and beef and veal, have continued to harden appreciably. World market prices for wool and non-ferrous metals also continue to tend distinctly upwards. Secondly, average export prices have likewise gone up significantly, owing to the sharp rise of costs in the Community. This is particularly true of export prices for agricultural products, with the result that the terms of trade have improved in Ireland, Denmark and, to a lesser extent, the Netherlands. In the other Community countries, by contrast, the terms of trade have tended to deteriorate.

Deux facteurs importants ont influencé, durant les derniers mois, l'évolution des termes de l'échange dans la Communauté. D'une part, l'enchérissement continu des produits finis importés et la hausse rapide des prix des matières premières ont déterminé un accroissement notable de la valeur moyenne des importations. Les prix des produits agricoles, notamment, et tout spécialement ceux des céréales, du sucre et de la viande de bœuf, ont encore subi une augmentation sensible. De même, la tendance des cours mondiaux de la laine et des métaux non ferreux est restée nettement ascendante. D'autre part, la valeur moyenne des exportations a également augmenté dans une mesure appréciable, du fait de l'accroissement considérable des coûts dans la Communauté. Les prix à l'exportation des produits agricoles, en particulier, ont accusé une forte hausse, qui a entraîné une amélioration des termes de l'échange de l'Irlande, du Danemark, ainsi que, dans une moindre mesure, des Pays-Bas. Dans les autres pays, par contre, une tendance à la détérioration des termes de l'échange a prévalu.

1963 = 100

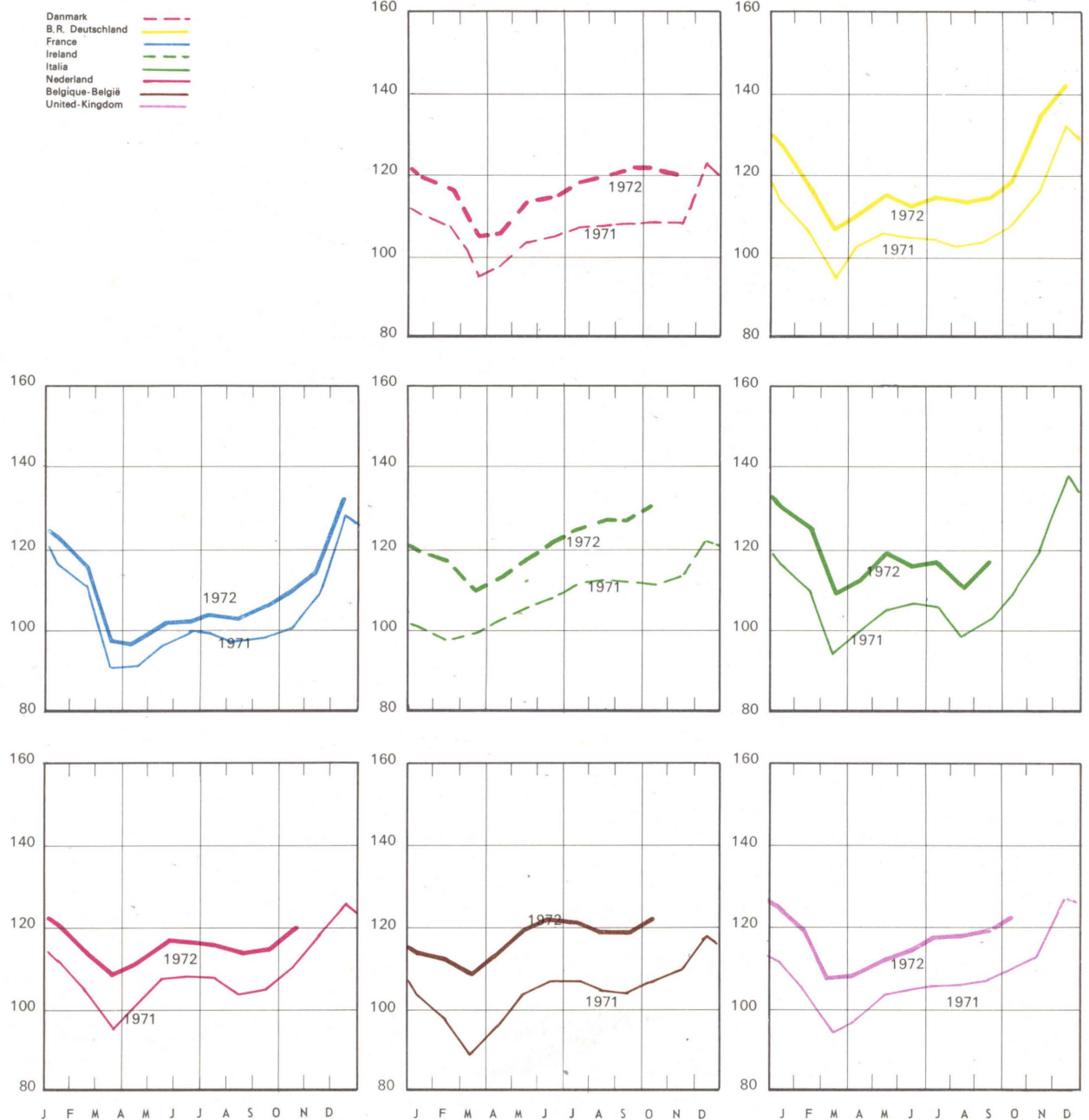


In the fourth quarter of 1972 wholesale prices were still climbing very sharply. According to the latest figures available, their year-to-year advance in December was 8.6 % in France, 8.3 % in Belgium, 7.5 % in the United Kingdom, 6.8 % in Italy and 6.1 % in Germany; in November it was 7.4 % in Denmark and 6 % in the Netherlands, and in October 6.8 % in Ireland. This upward movement is closely associated with the sharp increase in production costs in the Community countries, and with rising import prices. World market prices for raw materials and agricultural products have indeed continued to point distinctly upwards recently, which is having particularly appreciable effects in those countries which depend heavily on imports for the supply of raw materials, agricultural products and energy products. Moreover, the rise in import costs has received an additional boost in the countries whose currencies have depreciated on the foreign exchange markets as a result of floating.

La hausse des prix de gros est demeurée très rapide durant le quatrième trimestre de l'année dernière. En comparaison annuelle, suivant les données disponibles les plus récentes, elle a atteint, en décembre, 8,6 % en France, 8,3 % en Belgique, 7,5 % au Royaume-Uni, 6,8 % en Italie et 6,1 % dans la R.F. d'Allemagne. Au mois de novembre, elle se chiffrait à 7,4 % au Danemark et à 6 % aux Pays-Bas, tandis qu'en Irlande elle s'élevait à 6,8 % en octobre. Cette hausse est en étroite corrélation avec l'accroissement des coûts salariaux et des prix à l'importation dans les pays de la Communauté. La tendance des cours mondiaux des matières premières et des produits agricoles est demeurée nettement ascendante, et a eu une incidence particulièrement sensible dans les pays qui sont largement tributaires de l'importation pour leurs besoins en produits de ces catégories et en énergie. De plus, les prix à l'importation ont reçu une impulsion supplémentaire à la hausse dans les pays où le flottement de la monnaie a entraîné une dépréciation de celle-ci sur les marchés des changes.



1970 = 100



In the fourth quarter of 1972 and early 1973 private consumers' expenditure in terms of value expanded rapidly in the enlarged Community, with the vigorous rise in disposable incomes and fears of fresh price increases probably the key factors. In the United Kingdom the growth of private consumers' expenditure received additional stimuli from the increase in pensions, and in Denmark it was boosted by the cut in indirect taxes. In Italy, households in the fourth quarter of 1972 brought forward a substantial proportion of their purchases of consumer goods so as to beat the introduction of VAT scheduled for 1 January 1973. In France, on the other hand, the announcement of a cut in VAT rates may have led to a delay in some purchases towards the end of the year. In most member countries the real growth of private consumers' expenditure was held back by the sharp rise in prices. Demand for domestic electric appliances and motor cars in particular was very lively almost everywhere.

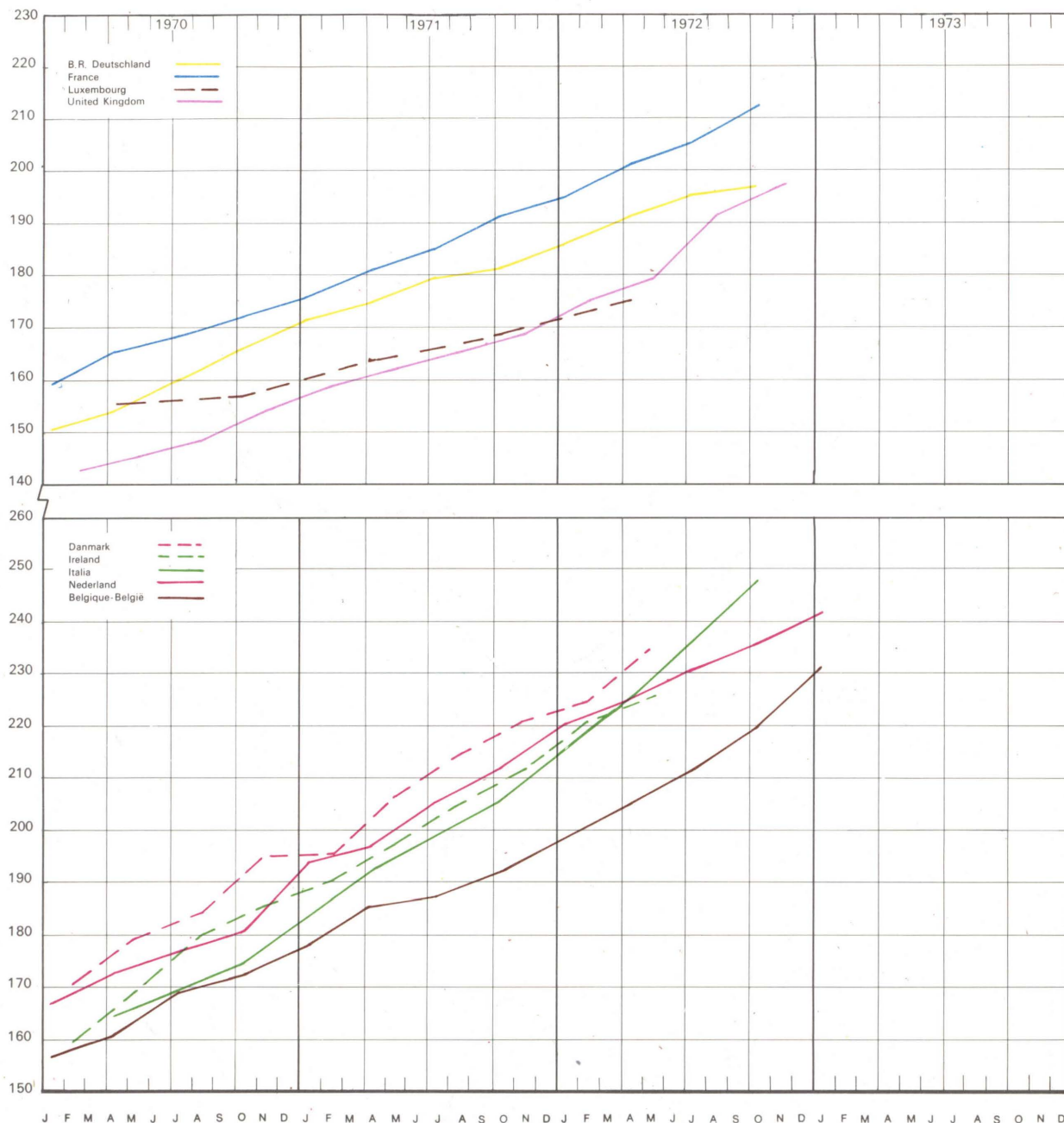
Au cours du quatrième trimestre de l'année dernière et au début de 1973, les dépenses de consommation des ménages, dans la Communauté élargie, ont augmenté, en valeur, à un rythme rapide. L'important accroissement des revenus disponibles et la crainte de nouvelles hausses de prix ont dû jouer un rôle décisif à cet égard. Des impulsions supplémentaires ont émané, au Royaume-Uni, de l'augmentation des transferts sociaux et, au Danemark, de l'allègement de la fiscalité directe. En Italie, la mise en vigueur de la taxe sur la valeur ajoutée, au 1<sup>er</sup> janvier 1973, a incité les ménages à anticiper de nombreux achats de biens de consommation. En France, par contre, l'annonce d'un abaissement de la taxe sur la valeur ajoutée a pu, durant la période de fin d'année, retarder certains achats. La forte hausse des prix a limité, dans la plupart des pays membres, l'expansion en termes réels de la consommation des ménages. Presque partout, l'accroissement de la demande a surtout porté sur les appareils électroménagers et les automobiles.

## WAGES (in industry)

avril 1964 = 100

## SALAIRES (dans l'industrie)

avril 1964 = 100



The upward movement of wages in the enlarged Community remained very pronounced during 1972. First estimates by the Commission's services suggest that in industry, including construction and the crafts, the rise in gross income from paid employment (wages, salaries and social insurance contributions) per person employed was some 13 % in Belgium and the United Kingdom (1971 : some 11.5 %), 12.5 % in the Netherlands (1971 : 13.7 %), 11.3 % in France (1971 : 11.2 %), 9 % in Germany (1971 : 11.5 %), and 11 % in Italy (1971 : 18.9 %). No comparable figures are available yet for Denmark and Ireland. The advance in wage costs per person employed in industry thus again considerably outstripped the relevant productivity gains. Over a three-year period, the total rise in gross incomes per person employed was 47 % in Italy, 44 % in the Netherlands, 42 % in Germany and the United Kingdom, 39 % in Belgium, and 36 % in France.

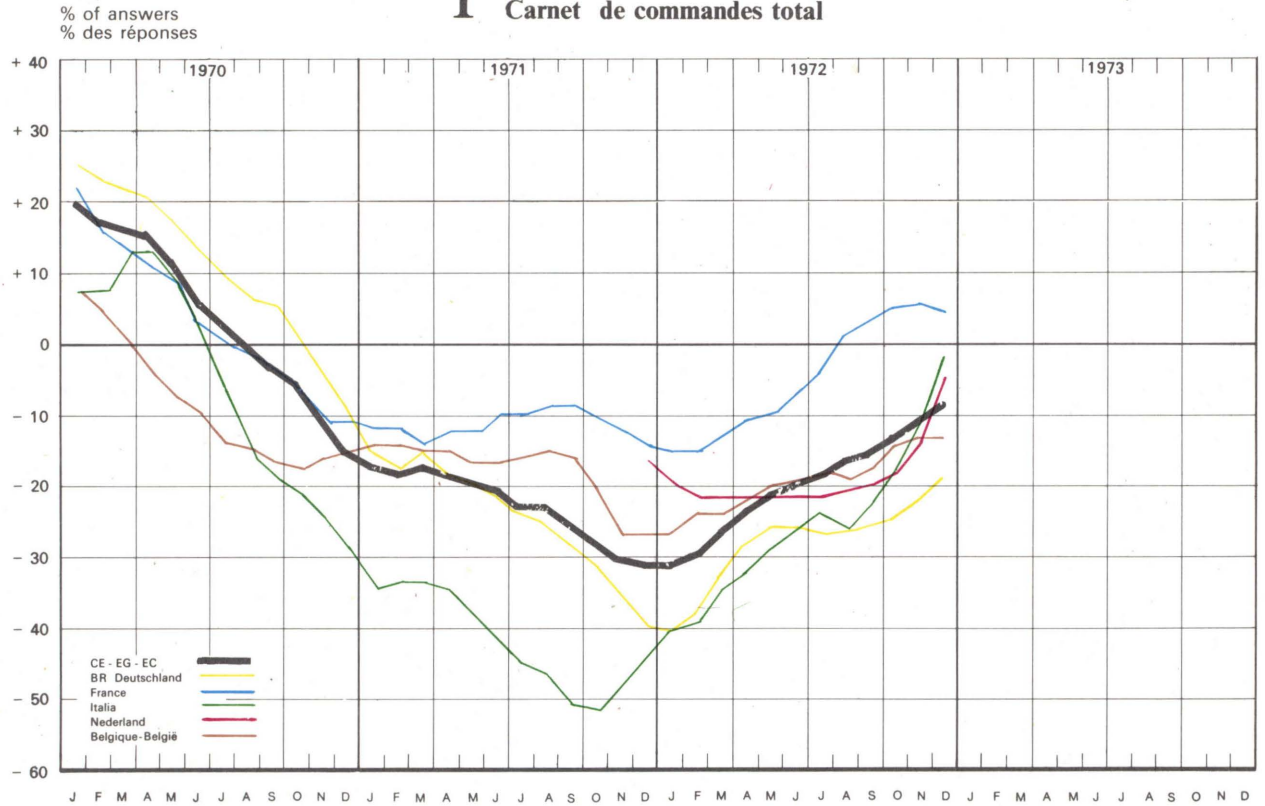
La hausse des salaires, dans la Communauté élargie, est restée très prononcée durant l'année écoulée. Dans l'industrie, y compris la construction et l'artisanat, les revenus salariaux bruts par personne occupée (salaires, traitements et cotisations de sécurité sociale) ont augmenté, suivant les premières estimations des services de la Commission, de 13 % (contre 11,5 % en 1971) en Belgique et au Royaume-Uni, de 12,5 % (contre 13,7 %) aux Pays-Bas, de 11,5 % (contre 11,2 %) en France, de 11 % (contre 18,9 %) en Italie et de 9 % (contre 11,3 %) dans la R.F. d'Allemagne. Pour le Danemark et l'Irlande, on ne dispose pas encore de statistiques comparables. Une fois de plus, l'ampleur de la hausse dépasse de beaucoup celle des progrès simultanés de la productivité. Pour l'ensemble des trois dernières années, l'accroissement des revenus salariaux bruts par personne occupée atteint 47 % en Italie, 44 % aux Pays-Bas, 42 % dans la R.F. d'Allemagne et au Royaume-Uni, 39 % en Belgique et 36 % en France.



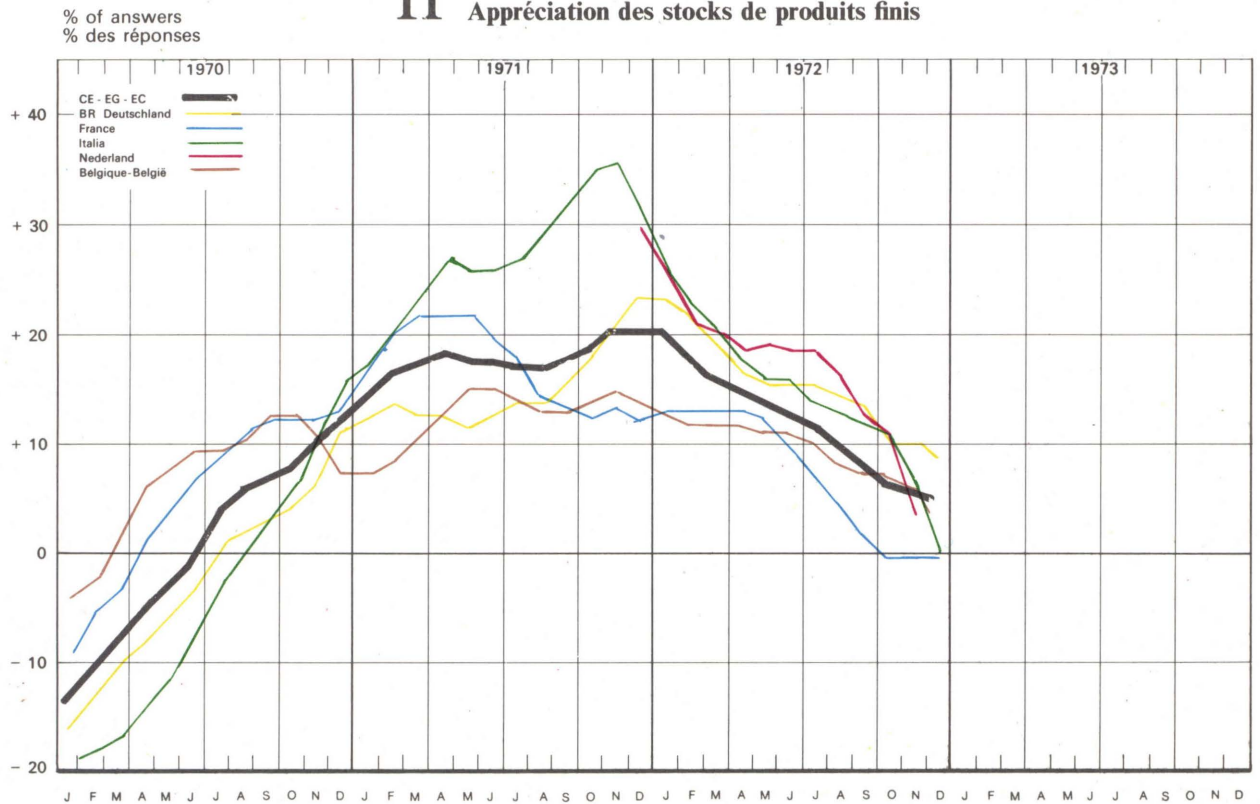
**RESULTS OF THE  
BUSINESS SURVEY <sup>1)</sup>  
OF COMMUNITY INDUSTRY**

**RÉSULTATS DE L'ENQUÊTE DE  
CONJONCTURE DANS L'INDUSTRIE <sup>1)</sup>  
DE LA COMMUNAUTÉ**

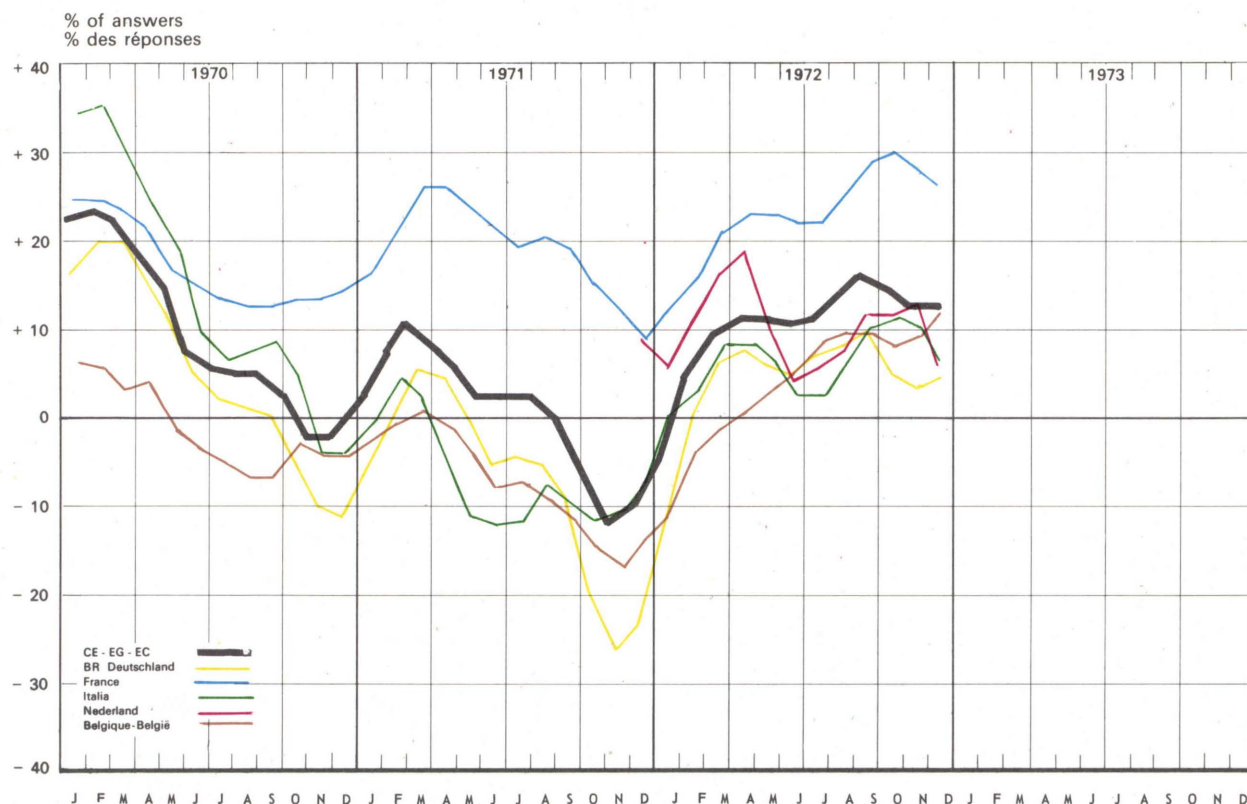
**I Total order-books  
Carnet de commandes total**



**II Assessment of stocks of finished goods  
Appréciation des stocks de produits finis**



### III Expectations : production Perspectives de production



Graphs I and II show businessmen's views of their total order-books and their stocks of finished goods, represented as three-month moving averages of the difference between the percentage of those who find them "above normal" (+) and the percentage of those who find them "below normal" (-). Graph III shows three-month moving averages of the difference (as percentage of replies) between the number of businessmen who expected production to be up (+) and those who expected it to be down (-). The table below shows businessmen's assessments of their total order-books, foreign order-books and stocks of finished goods during the last three months, (+) being above normal, (=) being below normal. It also shows whether they expect the following three or four months to bring an increase (+), no change (=) or decrease (-) in their production and in their selling prices. Detailed comments are given in "Results of the business survey carried out among heads of enterprises in the Community", published three times a year.

Dans les graphiques I et II sont représentées les différences, exprimées en moyenne mobile sur trois mois, entre les pourcentages des réponses «supérieur à la normale» et «inférieur à la normale» aux questions concernant respectivement le carnet de commandes total et les stocks de produits finis. Dans le graphique III sont représentées les différences entre les pourcentages des réponses «en augmentation» (+) et «en diminution» (-) à la question relative aux perspectives de production des chefs d'entreprise, exprimées en moyenne mobile sur trois mois. Pour les trois derniers mois le tableau présente, en pourcentage du nombre total des réponses, les jugements des chefs d'entreprise relatifs aux carnets de commande totaux, aux carnets de commandes étrangères et aux stocks de produits finis: supérieurs à la normale (+), normaux (=), inférieurs à la normale (-). En outre sont indiquées les perspectives exprimées par les chefs d'entreprise pour les trois ou quatre mois suivants en ce qui concerne la production et les prix de vente: augmentation (+), stabilité (=), diminution (-). Un commentaire complet des résultats paraît trois fois par an dans la publication «Résultats de l'enquête de conjoncture auprès des chefs d'entreprise de la Communauté».

Questions	Country/Pays	BR Deutschland			France			Italia			Nederland			Belgique België			Luxembourg			EEC C.E.E.		
		O	N	D	O	N	D	O	N	D	O	N	D	O	N	D	O	N	D	O	N	D
Total order-books	+	8	8	8	24	25	24	13	16	20	9	11	10	12	12	12	6	4	5	14	15	15
Carnet de commandes total	=	62	65	67	55	56	54	65	66	61	66	69	67	62	62	61	94	95	95	61	62	63
	-	30	27	25	21	19	20	22	18	19	25	20	23	26	26	27	0	1	0	25	22	22
Export order-books	+	14	18	19	24	25	22	10	9	9				17	17	13	4	0	1	15	18	17
Carnet de commandes étrangères	=	72	70	75	54	53	57	63	58	64				55	55	59	87	91	98	66	62	68
	-	14	12	6	22	22	21	27	33	27				28	28	28	9	9	1	19	20	15
Stocks of finished goods	+	16	16	14	15	16	15	20	17	16	16	14	13	16	14	14	0	1	0	16	16	15
Stocks de produits finis	=	77	78	80	68	68	69	67	64	64	80	79	81	73	76	73	90	91	89	72	73	73
	-	7	6	6	17	16	16	13	19	20	4	7	6	11	10	13	10	8	11	12	11	12
Expectations : production	+	11	13	21	35	31	32	22	22	19	28	16	19	22	25	29	8	78	86	21	21	25
Perspectives de production	=	77	76	70	58	62	62	66	66	64	62	67	73	64	61	58	91	21	14	69	69	66
	-	12	11	9	7	7	6	12	12	17	10	7	8	14	14	13	1	1	0	10	10	9
Expectations : selling prices	+	23	35	43	46	48	43	49	58	56				38	41	50	8	79	85	35	44	46
Perspectives relatives aux prix de vente	=	73	61	55	51	50	56	49	41	44				59	56	48	92	21	15	62	53	53
	-	4	4	2	3	2	1	2	1	0				3	3	2	0	0	0	3	3	1

1) Excluding construction, food, beverages and tobacco.

1) A l'exclusion de la construction et de l'industrie des denrées alimentaires, boissons et tabac



## Observations on the Graphs

- A1 **Industrial production:** *Indices of the Statistical Office of the European Communities (excluding construction, food, beverages and tobacco).* — United Kingdom: index excluding construction. — Ireland and Denmark: quarterly index of OECD. — Community: estimated index. — Seasonally adjusted indices: three-month moving average.
- A2 **Unemployment:** *End of month figures (thousands). Three-month moving averages of the indices adjusted for seasonal variations by the Statistical Office of the European Communities.* — Denmark and Ireland: OECD indices. — France: number of persons seeking employment. — Italy: the curve represents the number of persons registered at labour exchanges; this does not correspond to the number of unemployed. — Luxembourg: negligible. — Belgium: completely unemployed persons receiving unemployment benefit.
- A3 **Consumer prices:** *Index of the Statistical Office of the European Communities.* — United Kingdom and Ireland: OECD indices. — Italy: revised index as from 1971. — France: new index as from march 1971.
- A4 **Balance of trade:** *Including intra-Community trade. Calculated on the basis of the import and export figures adjusted for seasonal variations by the Statistical Office of the European Communities.* — Denmark and Ireland: OECD indices. Three-month moving averages. Exports fob, imports cif; excluding monetary gold. Curves for recent months may be partly based on estimates. Belgium and Luxembourg: common curve.
- C1 **Imports:** *Seasonally adjusted indices of values in Eur provided by the Statistical Office of the European Communities.* — Three-month moving averages. Curves for recent months may be partly based on estimates. — Belgium and Luxembourg: common curve. — No figures yet available for the United Kingdom, Ireland and Denmark.
- C2 **Terms of trade:** *Index of average export prices divided by the index of average import prices.* — Three-month moving averages. — Germany, France, Italy and BLEU: source SOEC. Other countries: source OECD.
- C3 **Wholesale Prices:** *Indices of prices in national currency.* — Germany and Netherlands: excluding VAT. — United Kingdom, Ireland and Denmark: indices from OECD.
- C4 **Retail sales:** *Indices of values in national currency.* — Three-month moving average. — Total retail trade. — United Kingdom, Ireland and Denmark: indices from OECD. — France and Italy: sales of department stores and similar. — Curves for recent months may be partly based on estimates.
- C5 **Wages:** *Indices in national currency.* — Hourly gross wages of workers. — United Kingdom, Ireland and Denmark: indices from OECD (1964 = 100). — The latest data may be based partly on estimates.

## Remarques relatives aux graphiques

- A1 **Production industrielle:** *Indices de l'Office statistique des Communautés européennes (non compris la construction ni l'industrie des denrées alimentaires, boissons et tabacs).* — Royaume-Uni: non compris la construction. — Irlande et Danemark: indice trimestriel de l'O.C.D.E. — Communauté: estimation. Pour les indices corrigés des variations saisonnières: moyenne mobile sur trois mois.
- A2 **Nombre de chômeurs:** *Situation en fin de mois, en milliers. Moyenne mobile, sur trois mois, des indices désaisonnalisés par l'Office statistique des Communautés européennes.* — Danemark et Irlande: indices de l'O.C.D.E. — France: demandes d'emploi non satisfaites. — Italie: la courbe ne reproduit pas le nombre de chômeurs, mais celui des personnes inscrites aux bureaux de placement. — Luxembourg: chiffre négligeable. — Belgique: chômeurs complets indemnisés.
- A3 **Prix à la consommation:** *Indices de l'Office statistique des Communautés européennes.* — Royaume-Uni et Irlande: indices de l'O.C.D.E. — Italie: à partir de 1971, indice révisé. — France: à partir de mars 1971, nouvel indice.
- A4 **Balance commerciale:** *Commerce intracommunautaire inclus.* — Moyenne mobile sur trois mois du solde résultant des données désaisonnalisées d'importation et d'exportation de l'Office statistique des Communautés européennes. — Danemark et Irlande: chiffres de l'O.C.D.E. — Exportation f.o.b., importation c.i.f.; or monétaire exclu. — Belgique et Luxembourg: courbe commune. — Les données relatives aux derniers mois peuvent être basées sur des estimations.
- C1 **Importations:** *Indices de valeur en Eur, corrigés des variations saisonnières, établis par l'Office statistique des Communautés européennes.* — Moyenne mobile sur trois mois. — Les données relatives aux derniers mois peuvent être basées sur des estimations. — Belgique et Luxembourg: courbe commune. — Données non encore disponibles pour le Royaume-Uni, l'Irlande et le Danemark.
- C2 **Termes de l'échange:** *Indice de la valeur moyenne à l'exportation, divisé par l'indice de la valeur moyenne à l'importation.* — Moyenne mobile sur trois mois. — R.F. d'Allemagne, France, Italie et U.E.B.L.: source O.S.C.E. — Autres pays: source O.C.D.E.
- C3 **Prix de gros:** *Indices des prix en monnaies nationales.* — Allemagne et Pays-Bas: T.V.A. exclus. — Royaume-Uni, Irlande et Danemark: indices de l'O.C.D.E.
- C4 **Ventes au détail:** *Indices de valeur en monnaies nationales. Moyenne mobile sur trois mois.* — Ensemble du commerce de détail. — Royaume-Uni, Irlande et Danemark: indices de l'O.C.D.E. — France et Italie: grand commerce concentré. — Les données relatives aux derniers mois peuvent être basées sur des estimations.
- C5 **Salaires:** *Indices en monnaies nationales.* — Salaires horaires bruts des ouvriers. — Royaume-Uni, Irlande et Danemark: indices de l'O.C.D.E. (1964 = 100). — Les données les plus récentes peuvent être basées sur des estimations.

1 Eur = 0,888671 gm of fine gold  
gramme d'or fin