



ISSN: 1309 4173 (Online) 1309 - 4688 (Print)

Volume 5 Issue 2, A Tribute to Prof. Dr. Halil INALCIK p. 539-563, March, 2013

## Ankara'nın Kalecik İlçesindeki Camiler Mosques in the Kalecik District of Ankara

Yrd. Doç. Dr. Savaş Yıldırım  
Mersin Üniversitesi- Mersin

**Öz:** Bu çalışma Ankara'nın kuzeydoğusunda yer alan Kalecik ilçesindeki dini mimarlık eserlerinden camileri ele almaktadır. Makalede camiler ayrıntılı çizim ve fotoğraflar eşliğinde tanıtılmış ve Anadolu Türk Mimarisi'ndeki önemleri vurgulanmıştır. Özellikle Osmanlı döneminde farklı türlerde inşa edilen mimari eserler kasabanın karakteristik Türk şehri hüviyetini kazanmasında önemli rol oynamıştır. Günümüze ulaşan camilerin tamamı Osmanlı dönemine aittir ve 15. yüzyıldan 20. yüzyıla kadar uzanan bir dönemde inşa edilmiştir. Camilerin harimi kare ya da kareye yakın dikdörtgen bir plana sahiptir. Üst kısmı genellikle içten düz bir ahşap tavan ile örtülmüş, dıştan ise kiremit ile kaplanmıştır. Kalecik camilerindeki süslemeler alçı, taş ve ahşap olmak üzere üç gruba ayrılmaktadır. Eserler mimari ve süsleme özellikleriyle buldukları dönemin karakteristiğini yansıtır.

**Anahtar Kelimeler:** Kalecik, Osmanlı Mimarisi, Ahşap Tavanlı Camiler

**Abstract:** This study examines the religious architectural monuments, the mosques of Kalecik, a small town located in the northeast of Ankara. The article presents the mosques with detailed drawings and photographs and analyzes their significance in Anatolian Turkish architecture. Especially the mosques built in the Ottoman period with different types of architectural styles turned this town into a typical Turkish city. All of the surviving mosques were built between 15th and 20th centuries and they belong to the Ottoman period. The harim (inner) of the mosques has a square or a rectangular shape that close to square. The roof is usually covered with a wooden ceiling from inside, and covered with roof tiles from outside. There are three types of ornaments used in Kalecik mosques: stucco, stone and wood. The architectural and decorative features of the works reflect the characteristics of the period.

**Key Words:** Kalecik, Ottoman Architecture, Wooden Ceiling Mosques

### 1.Giriş

Kalecik, Kızılırmak'ın suladığı verimli ovanın kenarında kurulmuş küçük bir ilçedir. Kuzeyinde Çankırı, doğuda Sulakyurt, güneyde Kırıkkale batıda ise Çubuk ile komşu olup yüzölçümü 1317,55 kilometrekaredir. Tarihi kaynaklara göre Kalecik ve civarı milattan önce 3500-4000 yılları arasında iskan edilmiş ve ilk yerleşimlere sahne olmuştur. Çankırı yakınlarındaki İnandıktepe höyüğünde yapılan kazılarda elde edilen buluntular, Kalecik ve civarının Hititler zamanında önemli bir bölge olduğunu ortaya koymuştur<sup>1</sup>. Hitit egemenliği

<sup>1</sup> Prof. Dr. Tahsin Özgüç tarafından gerçekleştirilen bu kazılarda Hitit devrine ait bir mabed, pişmiş toprak boğa heykelleri damga mühürler, başiş tableti ve çok çeşitli arkeolojik malzeme ele geçmiş ve buluntuların Hitit Kralı I. Hattuşili dönemine ait olduğu tesbit edilmiştir. Buluntuların tasnifi ve ayrıntılı bilgi için bkz., Tahsin Özgüç, İnandıktepe Eski Hitit Çağında Önemli Bir Kült Merkezi, (Ankara: Türk Tarih Kurumu Yayınları 1988), 42-46.

1190 yılına kadar sürmüş ve Hititlerin ardından yöreye sırasıyla Frigler (M.Ö.1200), Lidyalılar (M.Ö. 650), Persler (M.Ö. 550) egemen olmuş ve Perslerin ardından Makedonya Kralı Büyük İskender M.Ö. 331 yılında Ankara ve çevresini ele geçirmiştir. Daha sonra Anadolu'ya Trakya üzerinden gelen Galatlar Ankara civarında hakimiyet kurmuş ve ardından Kalecik ve civarı uzun bir süre Roma İmparatorluğu'nun idaresine girmiştir<sup>2</sup>. Roma İmparatorluğu'nun 395 yılında Batı ve Doğu Roma olmak üzere ikiye ayrılmasından sonra ise yöre Bizans egemenliğine sahne olmuştur<sup>3</sup>.

Malazgirt Zaferi'nin ardından 1075 yılında Kalecik Türk egemenliğine girmiştir. 1243 yılında Anadolu Selçukluları ile Moğollar arasında gerçekleşen Köseadağ Savaşı Moğollar'ın galibiyetiyle sonuçlanınca Kalecik civarında bir süre Moğollar hakim olmuş ve 14. yüzyıl başlarında kurulan Candaroğulları Beyliği eliyle tekrar Türklerin yönetimine geçmiştir. 13. yüzyıl ortalarından 14. yüzyılın ikinci yarısına kadar süren bu döneme Ahiler Dönemi adı da verilir<sup>4</sup>. Osmanlı Sultanı I. Murat'ın 1362 yılında Kalecik'i Ahilerin elinden almasıyla bu dönem sona ermiştir. Ankara Savaşı'ndan sonra Candaroğlu İzzettin İsfendiyar Bey Timur'a sunduğu hediyeler ve onun hakimiyetini tanınması karşılığında Kalecik ile birlikte Kastamonu, Tosya ve Çankırı'yı almıştır<sup>5</sup>. 1461 yılında Fatih Sultan Mehmet Trabzon seferinden dönerken İsfendiyaroğulları'nın topraklarını da ülkesine dahil etti ve böylelikle Kalecik ve civarı Osmanlıların yönetimine girdi. 19. yüzyıla kadar Çankırı ilinin bir sancağı iken 19. yüzyıl sonlarında Ankara'ya bağlanmıştır<sup>6</sup>.

Kalecik, günümüzde Osmanlı dönemine ait dini ve sivil mimarlık eserleriyle özgün dokusunu koruyan küçük bir ilçedir<sup>7</sup>. İlçe merkezinin yanı sıra köylere de dağılmış durumda

<sup>2</sup> Kalecik yakınlarındaki Elecik köyü sınırlarında yer alan Kızıleşik Tümülüsü kazılarında Roma İmparatorluğu'nun Erken dönemine ait milattan sonra 1. yüzyıl sonu ile 2. yüzyıl arasına tarihlenen koku kapları ele geçmiştir. Bkz., Doğan Mermerci, "Kızıleşik Tümülüsü Kazısı", Anadolu Medeniyetleri Müzesi 1987 İl Yıllığı, (Ankara 1988), 25.

<sup>3</sup> Halit Cevri Aslangil-Halil Hamdi Ekiz, Kalecik'in Tarihi Dünü Bugünü İçin Bir Araştırma, (Ankara: Kalecik Kültür Derneği Yayınları Basıldığı yıl belirtilmemiş), 6; W. M. Ramsay (Çev. Mihri Pektaş), Anadolu'nun Tarihi Coğrafyası, (İstanbul: Milli Eğitim Bakanlığı Yayınları 1960), 285'de Kalecik civarında kuzeydoğuya yakın Acitoriziacum adlı antik bir yerleşimden söz eder.

<sup>4</sup> Lütfi Akbaş, Vakfiyelerine Göre Kalecik ve Kalecik Keskin Vakıfları, (Kırıkkale Üniversitesi Sosyal Bilimler Enstitüsü Yayınlanmamış Yüksek Lisans Tezi), Kırıkkale 2006.

<sup>5</sup> İsmail Hakkı Uzunçarşılı, Anadolu Beylikleri Akkoyunlu ve Karakoyunlu Devletleri, (Ankara: Türk Tarih Kurumu Yayınları 1988), 129; Aşıkpaşazade (Hazırlayanlar K. Yavuz- M. A. Saraç), Osmanlı Beylikleri Tarihi, (İstanbul: Koç Kültür Sanat Tanıtım 2003), 146.

<sup>6</sup> Salim Koca, "Anadolu Türk Beylikleri", Genel Türk Tarihi Ansiklopedisi, Cilt 4, (Ankara: Yeni Türkiye Yayınları 2002), 280.

<sup>7</sup> Evliya Çelebi 1650 yılında Kalecik'e uğramıştır. Onun Kalecik'e dair izlenimlerini şu şekilde belirtebiliriz: "...Lâkin kal'a içinde yigirmi kadar dardır. Bir câmi'i ve buğday anbârı ve su sarnıcı ve cebehâne ve altı aded şahî topçağızları vardır. Ammâ iç il içinde olmağıla kal'ası garîb kalmışdır. Cemî'î şehir a'yanı celâlî ve cemâlî havfinden zî-kıymet metâ'ların bu kal'ada der-mahzen edüp pinhân etmişlerdir. Kal'a dizdârı bu harâbenin nigebhânlığına me'murdur. Aslâ havâlesi yok bir kal'a-i bâlâdır kim cemî'î sahrâlar bâğı ve bâğçeleri ve mezârî'atları ve büleydeleri enhâr-ı uyûnlarıyla sahîfe-î zemin nakş-ı bukalemûn nümâyândır. Ammâ aşağı varoş bu kal'anın kiblesi tarafında bağı u bağıçeli vâsi' yerde ma'mûr ve âbâdân şehirdir. Lâkin etrafında sûr-ı ribâtı yoktur. Ammâ her atfe başında birer tederrûbe bâblarıyla ârâste olmuş şehri mazbutdur. Cümle bin iki yüz kiremitli ve türâb örtülü ma'mur hânelerdir. Cümleden mükellef Gâzî Şehsüvâr Paşa sarayı, hânedân-ı azîmdir. Ekseriyâ evleri kibleye nâzirdir. Yolları pâkdir ve rimâl-i hâkdir, aslâ kaldırım yoktur.

olan bu eserlerin önemli bir kısmı onarım adı altında yapılan olumsuz müdahalelerle değişikliğe uğramış ve yenilenmiştir<sup>8</sup>. Buradaki camiler, Kalecik'i<sup>9</sup> ya da Ankara ve yakın çevresini ele alan çeşitli yayınlara<sup>10</sup> ve bir tez<sup>11</sup> çalışmasına konu olmuştur. Bu çalışmalar camilerin mevcut durumuna ilişkin kısmen fikir verici mahiyette bilgi, çizim ve fotoğrafları içermekle birlikte, detaylı araştırmalar değildir. Çalışmamızda amacımız, ilçe merkezindeki camileri mimari, malzeme ve süsleme özellikleriyle ayrıntılı bir biçimde tanıtmak ve karşılaştırmalarla Anadolu Türk Mimarisi içerisindeki yerini ortaya koymaktır.

## 2. Ankara'nın Kalecik İlçesindeki Camiler

### 2.1. Saray (Şehsuvar) Camii

Eser, Saray Mahallesi'nde Vatan Sokak ile Ahmet Mumyılmaz Sokak'ın birleştiği köşede yer alır. Kitabesi mevcut olmadığından kesin inşa tarihi bilinmemektedir. Ancak örtü sistemi, duvar örgüsü ve mihrap süslemelerini dikkate alarak 15. Yüzyıla tarihlendirmek mümkündür<sup>12</sup>. Eserin Şehsuvarzade es Seyit bin Mehmet Paşa'nın annesi Şerife Hatice Hatun tarafından düzenlenilmiş 1 Muharrem 1142 Hicri/27 Temmuz 1729 Miladi tarihli vakfiyesi<sup>13</sup> bulunmakla birlikte yapı, mimari ve süsleme özellikleri itibarıyla 18. yüzyıl Batılılaşma dönemine dair hiçbir iz taşımamaktadır. Bina, Ankara, Bursa, Manisa gibi kentlerde benzerlerine rastladığımız tipik bir Erken Osmanlı eseridir ve Şerife Hatice Hatun<sup>14</sup> bu 15. yüzyıl yapısı için muhtemelen 18. asırda bir vakıf oluşturmuştur<sup>15</sup>. Cami, 1990 yılında Vakıflar Genel Müdürlüğü tarafından kapsamlı bir biçimde onarılmıştır<sup>16</sup>.

Cümle on yedi mihrâbdır. Çârsû içinde (---) câmi'i bir minâreli müfid ü muhtasar câmi'dir (---) (---) (---) (---) (---) (---) (---) (---) (---) (---) (---) mâ'ada mesâcidlerdir. Medrese ve dârü'l-hâdfîsi yokdur. Amma on üç mekteb-i sıbyânî vardır. Çarsû-yı bâzârı ol kadar yokdur. Ve bir müfid ve muhtasar hamâmı vardır. Ve üç hânı ve altı kahve dükkâmı vardır. Ammâ hevâsı gâyet latîfdir. Lâkin suyu memdûh değildir". Bkz., Evliya Çelebi (Yayımlayan Z. Kurşun-S. A. Kahraman-Y. Dağlı), Seyahatname, 2. Kitap, (İstanbul: Yapı Kredi Bankası Yayınları 1999), 218.

<sup>8</sup> Kalecik ilçe merkezinde 2011 ve 2012 yılında gerçekleştirdiğimiz alan çalışması ile camiler, detaylı bir biçimde ele alınarak fotoğraflanmıştır. Bu alan çalışmalarına katılarak destek olan kardeşim Sezen Yıldırım'a içten teşekkür ederim.

<sup>9</sup> Aslangil-Ekiz, a.g.e.,14-15; Nusret Biber, Kalecik ve Tarihin İzleri, (Ankara 2003).

<sup>10</sup> Sabih Erken, Türkiye'de Vakıf Abideler ve Eski Eserler, (Ankara: Vakıflar Genel Müdürlüğü Yayınları 1983), 472 -473 sadece Saray Camii'ni ele almaktadır; Abdülkadir Erdoğan-Gökçe Günel-Ali Kılıç, Osmanlıda Ankara, (Ankara: Ankara Büyükşehir Belediyesi Yayınları 2007), 173-174, 215-216.

<sup>11</sup> Yasemin Çağlar, Kalecik'te Türk Devri Yapıları (Selçuk Üniversitesi Sosyal Bilimler Enstitüsü Yayınlanmamış Yüksek Lisans Tezi), Ankara 2008.

<sup>12</sup> Erken, a.g.e., 472'de yapının 15. yüzyıla ait olduğunu savunmaktadır; Biber, a.g.e., 46'da eserin Memlükler tarafından idam edilen Şehsuvar Bey adına 1485-90 yılları arasında yaptırıldığını ifade etmektedir. Aynı kayıt günümüzde minare kaidesinde yer alan mermer levhada da geçmektedir; Erdoğan-Günel-Kılıç, a.g.e., 274'de 15. yüzyıl yapısı olduğunu belirtmektedir; Seyyah Kandemir, Ankara Vilayeti, (Ankara: Türk Maarif Cemiyeti Neşriyatı 1932), 276'da "bazı alametler saray camii'nin Selçukiler zamanına ait olduğunu zannetiyor" diyerek eseri daha erken bir döneme tarihlemektedir.

<sup>13</sup> Vakıflar Genel Müdürlüğü Arşivi 738 numaralı defter 9. sayfa 3.sıradaki Şerife Hadice Kadın adına kayıtlı vakfiye hakkında bilgi için bkz., Akbaş, a.g.tez, 28-29.

<sup>14</sup> Erken, a.g.e., s.472'de hatalı bir biçimde Şerife Hatice Hatun'un eserin banisi olduğu dile getirilmektedir.

<sup>15</sup> Akbaş, a.g.tez, 28'de vakfiye kaydına dayanarak eserin 1728 yılında inşa edildiğini söylemektedir. Oysa vakfiyede eserin yapım tarihine dair herhangi bir ifade yer almamakta, vakfiyenin düzenleniş tarihi

Eser arazinin meybinden dolayı düşük kotta kalmış olup, kapı açıklığına kuzey taraftaki bahçe duvarının tam ortasındaki birkaç basamaklı merdivenden inilerek ulaşılmaktadır. Cami kare planlı bir ibadet mekânı ve bunun kuzeybatı köşesindeki minarenden ibaret bir binadır (Çizim 1). Üst kısmı dıştan alaturka kiremitlerle kaplı, içten ise düz ahşap tavan ile örtülmüştür (Resim 1). İnşa malzemesi düzgün kesme taş, tuğla ve az miktarda kaba yonu taştır. Beden duvarları üç sıra tuğla, bir sıra düzgün kesme taş olmak üzere almalı örgüyle meydana getirilmiştir (Resim 2). Minaresi ise, kaide kaba yonu taş, kaideden yukarıya tuğla malzeme ile inşa edilmiştir. Kare kaideden gövdeye geçiş, Türk üçgenleriyle oluşturulmuş dar bir pabuç kısmı ve bilezikle sağlanmış, ardından silindirik formlu ve tek şerefeli gövde yer almıştır. Şerefe altında üç sıra halinde testere dişi biçimi tuğla süslemeler dikkat çekmektedir (Resim 3- 4).

Kübik ibadet mekânının batı, doğu ve güney cephelerinde iki kat halinde dörder pencere açıklığı yer almaktadır. Üst üste yerleştirilmiş bu pencerelerden alt sıradakiler boyuna dikdörtgen formda olup tuğladan sivri kemerli birer alınlığa sahiptir. Üst sıra pencereler ise daha küçük ölçülere sahip sivri kemerli açıklıklardır (Resim 5). Eserin batı cephesi sonradan inşa edilmiş tek katlı bir yapı ile üst sıra pencere seviyesine kadar bütünüyle kapanmıştır<sup>17</sup>. Camiye giriş kuzey cephedeki basık kemerli bir açıklıkla sağlanmakta olup kemer düzgün kesme taş ve renkli mermerin alternatif bir sıra ile dizilmesiyle meydana getirilmiştir. Ayrıca kapı açıklığının üst kısmında tuğla malzeme ile yapılmış sivri kemerli bir alınlık da yer almıştır. Ahşaptan yapılmış üçgen bir çatı alınlığına sahip kuzey cephede, kapı açıklığının iki yanında birer pencere yer alır ve bu pencereler form ve malzeme itibarıyla diğer cephelerdeki alt sıra pencerelerin tekrarıdır (Resim 6). Kuzey cephe duvarı diğer cephelere göre daha kalın yapılmıştır. Bazı araştırmacılar<sup>18</sup> bu duvar kalınlığını gerekçe göstererek yapının ilk halinde bir son cemaat yerine sahip olduğunu savunurlar. Günümüzde bu cephede kapı açıklığının hemen önünde, ahşap direkler tarafından taşınan ve çirkin görünüm arz eden bir sundurma yer almaktadır.

Caminin harim kısmı onarımlarla büyük ölçüde yenilenmiş olup sadece güney cephe ortasındaki mihrap özgün halini koruyarak günümüze gelmiştir. Alçı malzemeden yapılmış mihrap kalıplama tekniğiyle meydana getirilmiştir<sup>19</sup>. 496 cm. yüksekliğinde 298 cm. genişliğindeki mihrap nişini farklı genişliklerde dört bordür kuşatmaktadır (Resim 7). En dıştaki birinci bordür mihrabın kenar çerçevesini meydana getirmektedir. 7 cm. genişliğindeki bordürün süslemesinde "S" biçimi kıvrımlar yaparak ilerleyen rumeli dallardan ibaret bitkisel bir kompozisyon yer almaktadır. İkinci bordür 18 cm. genişliğinde, 5 cm. derinliğinde iç bükey profilli olup bordürde spiraller yapan rumi motifli kıvrım dallar üzerinde nesih yazı ile "Kelime-i Tevhid" yinelenmiştir<sup>20</sup>. Bu bordür iç kenardan bir zencirekle sınırlanmıştır. Üçüncü bordür 33 cm. genişliğindedir ve kırık çizgilerle meydana getirilmiş oniki kollu yıldız, bordür kompozisyonunu oluşturmaktadır. Yıldızlar bordürün ortasında tam, kenarlarda yarım olarak

bildirilmektedir. Vakfiyeyi ve ele aldığımız eserlerdeki yazıları okuyan Mersin Üniversitesi Öğretim Üyesi Yrd. Doç. Dr. Doğan Gün'e teşekkür ederim.

<sup>16</sup> Vakıflar Genel Müdürlüğü, 06.13.01/02 numaralı Arşiv Dosyası.

<sup>17</sup> Vakıflar Genel Müdürlüğü Abide ve Yapı İşleri Daire Başkanlığı'ndaki esere ait 06.13.01/2 numaralı arşiv dosyasında mevcut mimariyle uyumsuz bu tek katlı yapının ne zaman ve ne şekilde inşa edildiğine dair herhangi bir bilgi bulunmamaktadır.

<sup>18</sup> Erken, a.g.e., 472; Erdoğan, vd., 272; Çağlar, a.g.tez, 42.

<sup>19</sup> Mihrap, hakkında ayrıntılı bilgi için bkz., Bekir Eskici, Ankara Mihrabları, (Ankara: Kültür Bakanlığı Yayınları 1999), 146-148.

<sup>20</sup> Eskici, a.g.e., 106.

verilmiş, yıldızların aralarındaki yüzeylerde ise beş kollu yıldızlar meydana gelmiştir. Motiflerin içleri yıldızın merkezinde çarkifelek, kollarda ise stilize bitkisel motiflerle dolgulanmıştır. Bordür dış taraftan bir zencirek, iç yandan ise ince halat silme ile sınırlanmıştır (Resim 8). Kavsara ile üçüncü bordür arasında tek parça köşelik yer alır. Köşeliğin yüzeyinde geometrik bir kompozisyon vardır. Kırık çizgilerle meydana getirilmiş sekiz kollu yıldızlar, düz ve çapraz eksenlerde kollardan birbirine bağlanarak sıralanmış ve bu yıldız kompozisyonları birbirine yanaşık düzende yerleştirilmiş altıgenlerle çevrelenmiştir. Altıgen ve yıldızların aralarındaki yüzeylerde eşkenar dörtgenler meydana gelmiştir. Motiflerin içleri bitkisel kompozisyonlarla süslenmiş, sekiz kollu yıldızların merkezi rumi ve kıvrım dallarla dolgulanmıştır. Altıgenlerin içlerinde ise dört yapraklı basit çiçeklere yer verilmiştir (Resim 9).

Mihrabın kavsarası 179 cm. yüksekliğindedir. Altı sıra halinde mukarnaslarla dolgulanmış olup, en alttaki mukarnas dizileri sağır kemerli nişlerden ibarettir. Üst sıralardaki mukarnaslar ise badem ve kanatlardan meydana gelir (Resim 10). Mukarnaslı kavsaranın üst kısmında bir halat silme ile çerçeve içerisine alınmış enine dikdörtgen alınlık yer alır. İki farklı kompozisyonun yer aldığı alınlıkta üst kısımda ortada tam, kenarlarda ise yarım dairelerin geçmesiyle oluşturulmuş geometrik bir kompozisyon yer alır. Dairelerin geçmesiyle aralardaki yüzeylerde altıgenler meydana gelmiştir. Alt kısımdaki ikinci kompozisyonda ise spiraller yapan rumi motifli kıvrım dallar üzerinde “Kelime-i Tevhid” yazılmıştır (Resim 11). Kavsara ile nişin alt kısmı arasındaki bölümde 19 cm. yüksekliğinde bir geçiş kuşağı vardır ve bu kuşakta yine “Kelime-i Tevhid” tekrar edilmiştir. Nişin alt kısmı 144 cm. yüksekliğindedir ve her bir kenarı 33 cm. genişlikte olmak üzere dört kenarlı düzenlenmiştir. Kenarlar halat biçimi silme ile çepeçevre kuşatılmıştır. Nişin alt kısmındaki süsleme, kenar bordürlerinden üçüncüsündeki geometrik kompozisyonunun tekrarıdır. Nişin alt kısmı iki yandan mermer sütuncelerle sınırlanmıştır. Sütunceler 97 cm. yüksekliğinde silindirik gövde ile iki kademeli başlık ve kaideye sahiptir. Başlık kare formlu olup bu kare bölüme geçmeden önce 10 cm. yüksekliğinde mukarnaslı bir kısım ilk kademeyi meydana getirir ve ardından başlık yer alır. Başlığın ön ve yan yüzlerinde birer rozet vardır ve bu rozetlerin iç dolgularında basit rumiler ve kıvrım dalların oluşturduğu bir süsleme göze çarpmaktadır. Sütuncenin kaidesi 10 cm. yüksekliğinde ve mukarnaslıdır (Resim 12).

Harim kuzey cephesinde iki sütun tarafından taşınan ahşap kadınlar mahfili yer almakta ve mahfile kuzeybatı köşedeki bir merdiven aracılığıyla çıkılmaktadır. Günümüze yakın zamanlarda yapılmış kadınlar mahfilinin herhangi bir tarihi değeri yoktur (Resim 13).

## 2.2. Hamdi Camii

Yenice Mahallesi Şehit Ali Yüzyıl Sokak'ta yer alan eserin kesin inşa tarihi ve banisi bilinmemektedir. Bina, mimari özellikleri ve mihrap süslemeleri ile yakınındaki Saray Camii ile benzerlik içerisindedir. Bu bakımdan 15. yüzyıla tarihlendirilmesi mümkündür<sup>21</sup>. Vakıflar Genel Müdürlüğü tarafından 1990 yılında onarılmıştır<sup>22</sup>. Yapı kare planlı bir harim kısmı ve batı cephenin kuzey ucundaki minareden oluşur (Çizim 2). Dıştan alaturka kiremitlerle kaplanmış, içten ise düz bir ahşap tavan ile örtülmüştür. Dış cepheleri bütünüyle sıvanarak sarıya boyanmıştır. Bu nedenle inşa malzemesi günümüzde anlaşılacakla birlikte Vakıflar Genel Müdürlüğü arşivinde yer alan eski yıllara ait bir fotoğrafta<sup>23</sup> sıva tabakasının altında kaba yonu taşlardan ibaret duvar örgüsü görülmektedir. Eserin cephelerine iki sıra halinde yerleştirilmiş dörder pencere ile hareket kazandırılmıştır. Pencerelerden alt sıradakiler

<sup>21</sup> Biber, a.g.e., 59'da yapının 19. yüzyıl ortalarına ait olduğunu ileri sürer.

<sup>22</sup> Vakıflar Genel Müdürlüğü, 06.13.01/8 numaralı Arşiv Dosyası.

<sup>23</sup> Fotoğraf için bkz., Vakıflar Genel Müdürlüğü, 06.13.01/8 numaralı Arşiv Dosyası.

dikdörtgen formludur ve demir şebekeli parmaklıklara sahiptir. Üst sıradakiler ise daha küçük boyutlu sivri kemerli açıklıklardır (Resim 14-15).

Caminin kuzeybatı köşedeki minaresi beden duvarına bitişik olarak yükselmektedir. Günümüze yakın yıllarda yapılan onarımlar neticesinde çimento harcıyla kötü bir biçimde sıvanmıştır. Özgün malzemesi belli olmamakla birlikte geçmiş yıllara ait fotoğraflardan minarenin tuğla malzeme ile inşa edildiği anlaşılmaktadır (Resim 16). Minare, kare formlu ve dışa çıkıntılı bir kaide üzerinde yükselmekte, kaideden gövdeye yüzeysel üçgenlerden ibaret kuşak ve bir bilezikle geçilmektedir (Resim 15). Silindirik formlu gövde tek şerefelidir. Şerefe altında iki sıra halinde testere dişi biçimi basit süslemeler yer almaktadır. Bu süslemelerin biçimsel özellikleri minarenin sıvanması sırasında epeyce bozulmuştur. Petek kurşun kaplı konik bir külahla örtülmüştür<sup>24</sup> (Resim 17).

Kapı açıklığı, kuzey cephe ortasında yedi basamaklı bir merdivenle çıkılan basık kemerli ve dikdörtgen biçimi bir açıklıktır. Önünde sonradan yapılmış üstü kapalı bir giriş mekânı dikkati çekmektedir (Resim 18). Harim bol sayıda pencere ile aydınlatıldığından son derece ferah bir görünüme sahip olmakla birlikte asli karakterini önemli ölçüde yitirmiştir. İç mekânda özgün halini nisbeten koruyabilmiş tek mimari eleman güney cephe ortasındaki mihraptır (Resim 19). Alçı malzeme ile kalıplama tekniği kullanılarak yapılmış mihrap nişi dış cepheden yarım daire biçimi bir çıkıntı yapmıştır. 340 cm. yüksekliğinde ve 140 cm. genişliğinde mihrap nişini genişlikleri birbirinden farklı dört bordür dolaşmaktadır. En dıştaki birinci bordür 5 cm. genişliğindedir ve tek sıra halinde mukarnaslardan ibarettir. İkinci bordür 25 cm. genişliğindedir ve "Kelime-i Tevhid" bordür boyunca tekrar edilmiştir. Bordür, iç kenardan kaval bir silme ile sınırlanmıştır. 9 cm. genişliğindeki üçüncü bordürde S biçimli kıvrım dallar birbirine dolaşarak basit bir sarmaşık meydana getirmiş ve bordür bir silme ile dış kenardan sınırlanmıştır (Resim 20). Mihrabın kavsarası yedi sıra halinde mukarnaslarla dolgulanmıştır. Mukarnaslardan en alt sıradakiler sağır sivri kemerli nişlerden meydana gelmektedir. Üstteki ilk altı sıra mukarnas dizisi ise badem ve kanatlardan ibarettir. Kavsara ile üçüncü bordür arasında kalan tek parça köşelikte bezeme unsuruna yer verilmemiş ve simetrik birer kabara ile yetinilmiştir (Resim 21). Mihrap nişinin alt kısmı 204 cm. yüksekliğe sahip ve beş kenarlı olarak düzenlenmiştir. Mihrap kavsarası ile nişin alt kısmı arasında 15 cm. yükseklikte bir geçiş kuşağı vardır. Bu kuşakta yan yana sıralanmış birbirinin tekrarı beş tane rozet vardır. Bu rozetlerin içleri basit altı kollu yıldızlarla dolgulanmıştır. Niş altında ise herhangi bir süsleme görülmemektedir. Her bir kenar üstten basit bir kaş kemerle sınırlanmıştır. Niş altında iki yanda sütunceler yer alır. 22 cm. yüksekliğindeki başlık ve kaidelere sahip sütuncelerin gövdesi çokgen bir forma sahip olup 115 cm. yüksekliğindedir (Resim 22).

Harimin kuzey cephesinde doğu-batı doğrultusunda uzanan ahşap kadınlar mahfili ve güney cephedeki minber yeni olup herhangi bir tarihi kıymeti yoktur. İç mekân duvar yüzeyleri günümüzde gelişigüzel bir biçimde boyanarak özgün halinden uzaklaşmıştır.

### 2.3. Kale Camii

Eser, Kale Mahallesi'nde Kalecik Kalesi'nin güneyinde yer alır ve kuzey-güney doğrultusunda uzanan eğimli bir araziye inşa edilmiştir. Eserin yapım tarihini ve banisini bildiren herhangi bir kitabe bulunmamakla birlikte mihrabındaki batılılaşma dönemi özelliği

<sup>24</sup> Yapının Vakıflar Genel Müdürlüğü arşivindeki 06.13.01/8 numaralı dosyasına göre 1990 yılında minarenin tuğlaları sağlamlaştırılmış, şerefe korkuluğu değiştirilmiş ve minareye çıkışı sağlayan ahşap merdivenler tamir edilmiştir. Minarede gövde, şerefe ve petek boyunca yapılan çimento kaplamanın ise ne zaman gerçekleştiğine dair bir bilgi yoktur.

gösteren süslemelerden hareketle 19. yüzyıla tarihlenmesi mümkündür<sup>25</sup>. Eser yapıldığı tarihten bu yana kayda değer bir onarım görmemiştir<sup>26</sup>.

Cami, kareye yakın dikdörtgen planlı harim ve bunun kuzeyine sonradan eklenmiş bir giriş mekânından oluşmaktadır (Çizim 3). Ayrıca doğu cephenin kuzeyine bitişik, günümüze yakın yıllarda yapılmış ve depo olarak kullanılan bir müştemilatı da mevcuttur. Cami, kırma çatılı olup dıştan alaturka kiremitlerle kaplanmış, içten ise düz bir ahşap tavan ile örtülmüştür. Minaresi yoktur. Beden duvarları kerpiç malzeme ile örülmüştür. Yapıda meydana gelebilecek deformasyonları önlemek amacıyla kerpiç ile birlikte ahşap hatılların da kullanıldığı sıvası dökülen kısımlardan anlaşılmaktadır. Kübik ibadet mekânı, güney ve batı cephedeki iki, doğu cephedeki üç pencere açıklığı ile aydınlanmaktadır<sup>27</sup>. Boyuna dikdörtgen form ve ahşap doğramalara sahip bu açıklıklar, güney ve batı cephede duvar yüzeyinin üst kesiminde yan yana yerleştirilmiş, doğuda ise ikisi üstte bir tanesi de altta olmak üzere düzenlenmiştir. Caminin kuzey cephesi ahşap malzemeden üçgen bir alınlıkla vurgulanmıştır. Cepheye sonradan eklenmiş kısım betonarme olarak inşa edilmiş ve günümüz de ayakkabılık olarak kullanılmaktadır. Bu mekânın batı cephesinde basit bir giriş açıklığı vardır (Resim 23). Buradan harime geçiş, kuzey cephe ortasındaki çift kanatlı kapı aracılığıyla sağlanmaktadır.

Harim günümüzde bakımsız bir görünümüne sahiptir. Duvar yüzeylerinde sıvalar yer yer dökülmüştür. Doğu ve batı cephede boyuna dikdörtgen formda simetrik bir dolap nişi dikkati çekmektedir. Caminin tavanı orijinaldir ve göbek kısmına otuz üç tane çıtayla merkezden çevreye doğru yayılan ışınsal bir kompozisyon işlenmiştir. Bu kompozisyon testere dişi biçiminde ince bir bordürle çerçevelenmiştir (Resim 24). Yapının güney cephe ortasındaki mihrabı alçı malzemeden kalıplama tekniği kullanılarak meydana getirilmiştir (Resim 25). Mihrap nişini farklı genişliklerde üç bordür kuşatmaktadır. En dış bordür, 15 cm. genişliğindedir. “S” kıvrımlar yaparak ilerleyen ince dallar ve bu dallara bağlanan altı dilimli bahar çiçeğini andıran motiflerle bordür kompozisyonu teşkil edilmiştir. “Kelime-i Tevhid” ibaresinin yer aldığı ikinci bordür 14 cm. genişliğindedir. Üçüncü bordür 12 cm. genişliğe sahiptir. Bordür kompozisyonunda “S” şeklinde kıvrımlar yaparak ilerleyen dallar ve bu dallara ince saplarla bağlanan C biçimli akantus yaprakları yer almaktadır. (Resim 26). Üçüncü bordür ile kavsara arasında yer alan köşelikte sonradan yerleştirilmiş simetrik birer tabak görülmektedir. Mihrabın kavsarası yarım kubbe biçimindedir ve yüzeyinde birbirinin tekrarı vazodan çıkan çiçeklerden ibaret natürmort bir kompozisyon yer almıştır (Resim 27). Nişin alt kısmı yarım daire planlı olarak düzenlenmiş ve bu kısımda iki farklı kompozisyon işlenmiştir. Üst kesimde her biri kartuş içerisine alınmış, vazo içerisindeki çiçeklerden ibaret natürmortlar yan yana sıralanmıştır. Alt kısımda ise dört şeridin belli aralıklarla birbirine ilmiklenmesiyle hasır örgüyü andıran girift bir geometrik süsleme oluşturulmuş ve bu süsleme üstten “Kelime-i Tevhid” ibaresiyle sınırlanmıştır (Resim 28). Mihrabın üst kısmında tek sıra halinde dizilmiş ve on altı tane üçgenle meydana getirilmiş bir tepelik yer almaktadır.

Caminin minberi, vaaz kürsüsü ve kuzey cephedeki kadınlar mahfili yenidir ve herhangi bir tarihi değeri yoktur.

<sup>25</sup> Çağlar, a.g.tez, 31’de “cami kitabesine göre 19. Yüzyıla tarihlenmektedir” şeklinde bir ifade yer almaktaysa da eserin ne harime giriş kapısında ne de mihrabında tarih bildiren bir ifade yer almamaktadır. Sadece eserin kuzeyine sonradan eklenmiş mekânda cami hakkında bilgi veren Türkçe bir levha görülmektedir ve bu levhada eserin 1856 yılında inşa edildiği belirtilmektedir.

<sup>26</sup> Bu makaleyi yayına hazırladığımız sırada Vakıflar Genel Müdürlüğü, 6 Kasım 2012 tarihinde yapının onarımı ve çevre düzenlemesi için bir ihale gerçekleştirmiştir.

<sup>27</sup> Çağlar, a.g. tez, 31’de “güney cephe zemin kotundan aşağıda kalmış, tamamen sağır tutulmuştur” demektedir ve bu cephede iki pencere açıklığı mevcuttur.

#### 2.4. Tabakhane Camii

Eser, kendisiyle aynı adı taşıyan mahalle ve sokakta yer alır ve doğudan batıya doğru eğimli bir arazi üzerinde inşa edilmiştir. Yapım tarihi ve banisini bildiren herhangi bir kitabesi mevcut değildir. Ancak harimin güney cephesindeki pencere açıklığının iki yanında aşı boyası ile Hicri 1323 ve 1325 (Miladi 1907 ve 1909) yılları belirtilmektedir. Eserin batılılaşma döneminin karakteristik motiflerini taşıyan mihrap süslemeleri de bu tarihlerle uyumludur. Öte yandan eserin profilli pencere kemer formları 1915-23 yılları arasına tarihlenen Kalecik Orta Çarşı'daki Taş Bina ile benzerlik gösterir. Bu bakımlardan eserin 20. yüzyıl başlarına ait olması mümkündür. Yapı 1990 ve 2007 yılında Vakıflar Genel Müdürlüğü tarafından onarılmıştır<sup>28</sup>.

Cami, dikdörtgen planlı bir harim ve bunun kuzeybatısındaki minarenden oluşmaktadır (Çizim 4). Kıрма çatılı olup dıştan Marsilya kiremitleriyle kaplanmış, içten ise düz bir ahşap bir tavan ile örtülmüştür (Resim 29). Ancak dört köşesinde üst örtüye geçiş unsuru tromplardır. Bu durum yapının ilk halinde kubbe ile örtüldüğünü fakat zaman içinde kubbe yıkılınca örtü sisteminin yenilendiğini göstermektedir. Harimin kuzeybatı köşesindeki minare, düzgün kesme taş bir kaide üzerinde yükselmektedir. Yüksek kare kaideden gövdeye dar bir pabuç ve bilezikle geçilmektedir. Tuğla gövde silindirik formu ve tek şerefelidir. Şerefe korkuluk şebekeleri demirden yapılmıştır. Şerefe altında üç sıra halinde testere dişi biçimi tuğla süslemeler yer almaktadır. Gövdenin ardından petek kısmında sivri kemerli basit bir açıklık dikkati çekmektedir ve bu kısım kurşun kaplı konik bir külahla örtülmüştür. Külahın tepesi ise çift boğumlu bir âlemle nihayetlenmiştir (Resim 30).

Yapının cephelerine pencere açıklıklarıyla hareket kazandırılmıştır. Tüm pencereler demir parmaklıklılıdır ve yuvarlak formu birer hafifletme kemeri içerisine yerleştirilmiştir. Batı cephede minarenin güney yanında iki sıra halinde düzenlenmiş dikdörtgen formda dört pencere yer alır. Basık kemerli bu açıklıkların kemer üzengileri ve kilit taşları profilli ve hafif dışa taşkındır (Resim 31). Açıklıklardan üst sıradakiler küçük, alttakiler ise daha büyüktür. Doğu cephede beş pencere açıklığı görülmektedir. Bu pencerelerden güney uçtaki hariç alt alta sıralanmıştır. Güney cephede yan yana sıralanmış üç pencere açıklığı vardır. Bunlardan iki yandakiler basık kemerli ve boyuna dikdörtgen formdadır. Ortadaki ise küçük mazgalvari bir açıklıktır. Eserin kapı açıklığı kuzey cephe ortasındadır. Bu cephede beş pencere göze çarpmaktadır. Bunlardan bir tanesi giriş açıklığının hemen üstünde yer alır ve küçük boyutludur. Diğer dört tanesi ise girişin doğu ve batı yanına iki sıra halinde yerleştirilmiştir. Bu pencerelerin kemer formu ve biçimsel özellikleri doğu cephedekilerin tekrarıdır (Resim 32).

Kapı açıklığına iki taraflı yüksek bir merdiven aracılığıyla ulaşılmaktadır. Demir korkuluklu bu kısım adeta bir balkon görünümü kazanmıştır. Kaba yonu taşlarla meydana getirilmiş cephesinde yan yana sıralanmış yuvarlak kemerli üç tane niş göze çarpmaktadır. Bunlardan ortadakine dikdörtgen planlı, hazneli bir çeşme yerleştirilmiştir. Giriş açıklığının önünde üç ahşap direk tarafından taşınan kiremit örtülü bir sundurma yer almaktadır. Caminin kapısı basık kemerli, dikdörtgen biçimi basit bir açıklıktan ibarettir (Resim 32). Harim aydınlık ve ferah bir mekândır. Üst örtüye geçiş sisteminde yer alan yuvarlak kemerli tromplar eserin ilk halinde kubbeli olduğuna işaret eder. Tromplar arasında kalan pandantif görünüşlü yüzeylerdeki madalyonlara kalem işi ile Allah lafzı ve dört halife adları yazılmıştır. Bu yazıların yanı sıra alt ve üst sıra pencerelerin arasında kalan bölümde celi sülüs, kûfi ve nesih olmak üzere farklı yazı türleri kullanılarak Osmanlıca beyitler ve dualar yazılmıştır. Kuzey

<sup>28</sup> Vakıflar Genel Müdürlüğü, 06.13.01/10 numaralı Arşiv Dosyası.



cephes hariç kesintisiz olarak devam eden bu yazılar, iki ucu dilimli kemer formundaki kartuşlar içerisine alınmış ve üstten basit bir palmet dizisi ile sınırlanmıştır. İç mekânın doğu ve batı cephesindeki takviye kemeri ayaklarının yüzeyinde ise yine kalem işi ile bir saat motifi işlenmiştir (Resim 33). Kuzey cephede direkler tarafından taşınan ahşap bir kadınlar mahfili yer almaktadır. Doğu-batı doğrultusunda uzanan bu mahfile kuzeydoğu köşedeki bir merdiven aracılığıyla çıkılmaktadır.

Güney cephedeki mihrap nişi taş malzemedan yapılmış ve iki yandan barok üslupta sütuncelerle sınırlanmıştır. Kavsarası dört sıra halinde mukarnaslarla dolgulanmıştır (Resim 34). Mukarnaslı kavsaranın üst kısmında dikdörtgen bir çerçeve içerisine süslü hatla Âli İmrân Suresi'nin 37. ayetinden bir bölüm yazılmıştır<sup>29</sup>. Ayrıca kavsaranın iki yanında da kare çerçeveler içerisnde dualar yazılmıştır. Mihraptaki her bir kesme taşın yüzeyine farklı bir motif işlenmiştir. Üst kısımda tam ortada barok bir vazodan çıkan soyut stilize motifler yer almaktadır. Tam göbeğinde "maşallah" yazısına yer verilen vazodan iki yanı ise uçları volütlü rumilerle süslenmiştir. Ayrıca Batılılaşma döneminin karakteristik motifleri üzüm salkımı, "C" ve "S" kıvrım dallar yer almaktadır. Bunların yanı sıra üç dilimli palmet, eşkenar dörtgen motifleri de işlenmiş ve her bir motif ayrı ayrı ince bir bordürle çerçevelenmiştir (Resim 35-36). Mihrap nişinin alt kısmı yarım daire planlıdır. Bu kısımda herhangi bir süslemeye yer verilmemiş ve iki yandan barok özellikte sütuncelerle sınırlanmıştır. Mihrap üst kısmında ise kalem işiyle yapılmış enine dikdörtgen bir yazı panosu ve palmet biçimli bir tepelik yer almaktadır.

Caminin minberi onarımlar sırasında yenilenmiş olup günümüzde düzgün kesme taş kaplı sade görünüşlü bir kuruluştur. Bununla birlikte eski fotoğraflarına bakıldığında özellikle yan aynalığının mihraptakine benzer "C" ve S biçimindeki bitkisel süslemeler ve yanı sıra kare ve eşkenar dörtgen biçiminde basit geometrik motiflerle süslediği anlaşılmaktadır. Ancak bu süslemelerden günümüze bir iz kalmamıştır<sup>30</sup>.

### 2.5. Hasbey (Büyük) Camii Minaresi

Eser, Yukarı Çarşı'da Ahi Kemal Şenyurt Mahallesi'nde yer almaktadır. Yapının ne zaman ve kim tarafından inşa edildiği kesin olarak bilinmemektedir. Harime girişi açıklığı üzerindeki Türkçe yazıtta İsfendiyaroğulları'ndan Hasbey tarafından XIII. yüzyılda yaptırıldığı dile getirilmekle birlikte İsfendiyaroğulları (Candarogulları) Kalecik'i 15. yüzyılın başlarında ele geçirmiştir<sup>31</sup>. Eser de muhtemelen bu tarihten sonra inşa edilmiş olmalıdır.

1962 yılında yakınındaki bir fırında çıkan yangında, minaresi hariç, tamamen yanmış ve 1964'te betonarme olarak yeniden yapılmıştır. Bu yangından sağlam olarak günümüze gelebilmiş tuğla minare, kuzeydoğu köşede çatıdan itibaren yükselmekte olup silindirik gövdeli ve tek şerefelidir. Petek kısmı konik bir külahla örtülmüştür (Resim 37).

### 3. Karşılaştırma ve Değerlendirme

Kalecik ilçe merkezinde yer alan camiler, 15. yüzyıldan 20. yüzyıla uzanan bir dönem içerisinde inşa edilmiştir. Hiç şüphesiz kasaba Selçuklu ve Beylikler döneminde de pek çok cami ve mescitle imar edilmişti. Ancak bu eserlerden günümüze herhangi bir iz kalmamıştır. İncelediğimiz camilerden en erken tarihten olanı Saray (Şehsuvar) Camiidir. Eserler, mimari ve

<sup>29</sup> Bu ibarenin Latin harfleriyle yazılışı "küllemâ de hale aleyhâ zekeriyye'l mihrabe", Türkçesi ise "Zekereriya mabede her girişinde" şeklindedir. Mihrapların özellikle alınlıklarında son derece yaygın bir ifadedir.

<sup>30</sup> Minberin onarım öncesi fotoğrafı için bkz., Biber, a.g.e., 56, Resim 44.

<sup>31</sup> Uzunçarşılı, a.g.e., 129.

süsleme özellikleriyle buldukları dönemin genel özelliklerini taşırlar. Kare ya da kareye yakın dikdörtgen plana sahip mütevazı yapılarıdır. Ele aldığımız eserler örtü sistemi bakımından düz ahşap tavanlı ve tek kubbeli camiler olmak üzere iki ana gruba ayrılır. İncelediğimiz eserlerden Saray Camii, Hamdi Camii ve Kale Camii içten düz bir ahşap tavan, dıştan ise kiremit ile kaplanmışır. Bu eserler de üst örtü doğrudan doğruya duvarlara istinad eder.

Türk-İslam sanatında ahşap tavanlı cami geleneği, Karahanlı dönemine kadar uzanmaktadır. Bu gelenek Anadolu'da Selçuklu döneminde başlamış ve Beylikler ve Osmanlı döneminde de devam etmiştir. Konya Sahip Ata Camii Anadolu Selçuklu çağında bu tür yapıların en eski örneklerinden biridir<sup>32</sup>. Bunun yanı sıra Afyon Ulu Camii (1272)<sup>33</sup>, Sivrihisar Ulu Camii (1274)<sup>34</sup>, Ankara Arslanhane Camii (1289)<sup>35</sup>, Beyşehir Eşrefoğlu Camii (1297-99)<sup>36</sup> 13. yüzyıla ait ahşap tavanlı diğer önemli eserlerdir. Beylikler döneminden itibaren ahşap tavanlı camilerin çok sayıda eserle temsil edildiği gözlenmektedir. Anılan dönemde özellikle Ankara cami ve mescitlerinde ahşap tavan yaygın bir biçimde kullanılmış olup Ahi Elvan Camii (15. yüzyıl sonları), Eyüp Mescidi (14.yüzyıl sonları), Geneği Mescidi (14. yüzyıl sonu-15. yüzyıl başı), Hacı İvaz Mescidi (14. Yüzyıl sonu-15. yüzyıl başı), Kul Derviş Mescidi (14.-15. yüzyıl), Poyracı Mescidi (14.-15. yüzyıl) belli başlı örneklerdir<sup>37</sup>. Ayrıca ele aldığımız Kalecik ilçesinin köylerindeki Altıntaş (Kırmataş) Köyü Camii (19. yüzyıl sonu-20. yüzyıl başları), Çandır Köyü Camii (1902) Gökçeören (Gökçeviran) Köyü Camii (19. yüzyılın sonları), Eşmedere Köyü Camii (20. yüzyıl başları), Kargın Köyü Camii (1930), Kınık Köyü Camii (1930) de ahşap tavanla örtülüdür<sup>38</sup>. Ankara'daki camiler dışında Ayaş Ulu Camii (13. Yüzyılın sonu-14.yüzyıl başı)<sup>39</sup>, Beyşehir Köşk Köyü Mescidi (14. yüzyıl)<sup>40</sup>, Beyşehir Bayındır Köyü Camii (1365)<sup>41</sup>, Kastamonu Kasabaköy Mahmut Bey Camii (1367)<sup>42</sup>, Niğde

<sup>32</sup> Aptullah Kuran, "Anadolu'da Ahşap Sütunlu Selçuklu Mimarisi", Malazgirt Armağanı (Ankara: Türk Tarih Kurumu Yayınları 1993), 182; Haluk Karamağaralı, "Sahip Ata Camii'nin Restitüsyonu Hakkında Bir Deneme", Rölöve ve Restorasyon Dergisi 3, (1982), 49-77.

<sup>33</sup> Kuran, a.g.m., 183.

<sup>34</sup> Katharina Otto-Dorn, Die Ulu Dschami in Sivrihisar, Anadolu (Anatolia) IX, (1969): 161-168; Erol Altınsoğan, Ortaçağ'da Eskişehir ve Çevresinde Türk Sanatı (11.-15. Yüzyıllar Mimarisi), (Eskişehir: Anadolu Üniversitesi Yayınları 1999), 34-47.

<sup>35</sup> Gönül Öney, Ankara Arslanhane Camii, (Ankara: Kültür Bakanlığı Yayınları 1998).

<sup>36</sup> Yılmaz Önge, "Selçuklularda ve Beyliklerde Ahşap Tavanlar", Atatürk Konferansları V, (Ankara: Türk Tarih Kurumu Yayınları 1975), 189; Yapı hakkında bilgi için ayrıca bkz., Mustafa Kemal Şahin, Anadolu'da Selçuklu Döneminde Dikine Planlı Camiler, (Ege Üniversitesi Sosyal Bilimler Enstitüsü Yayınlanmamış Doktora Tezi), İzmir, 2004, 298-319.

<sup>37</sup> Gönül Öney, Ankara'daki Türk Devri Dini ve Sosyal Yapıları, (Ankara: Ankara Üniversitesi Dil ve Tarih-Coğrafya Fakültesi Yayınları 1971), 101. Ayrıca Öney, aynı yerde Ankara'da dile getirdiğimiz bu eserlerden başka yenilenerek aslı karakterini yitirmiş Ahi Yakup Camii (1392), Direkli Camii, Hacettepe Camii Ahi Tura Mescidi, Gecik Mescidi, Rüstem Nail Mescidi gibi eserlerin de ilk halinde ahşap tavanla örtülü bulunduğunu savunmaktadır.

<sup>38</sup> Çağlar, a.g.tez, 10-13, 22-26, 14-18, 19-21, 34-37, 38-41.

<sup>39</sup> Beyhan Karamağaralı, "Ayaş Ulu Camii", Ayaş ve Bünyamin Ayaşî (Tarihte Ayaş ve Bünyamin Ayaşî Sempozyumu), (2-4 Temmuz 1993 Ankara), (Ankara: Ayaş Belediyesi Yayınları 1993), 53-59.

<sup>40</sup> Yılmaz Önge, "Anadolu'da XIII-XIV. Yüzyılın Nakışlı Ahşap Camilerinden Bir Örnek: Beyşehir Köşk Köyü Mescidi", Vakıflar Dergisi IX, (1971), 291-296.

<sup>41</sup> Yaşar Erdemir, "Konya Beyşehir Bayındır Köyü Camii", Vakıflar Dergisi XIX, (1985), 193-206.

<sup>42</sup> Mahmut Akok, "Kastamonu'nun Kasaba Köyü'nde Candaroğlu Mahmut Bey Camii", Belleten, 10/38, (1946), 293-301.

Darüzzikr Camii (15. Yüzyıl başı)<sup>43</sup>, Kastamonu Küre-i Hadid Köyü Camii (1451)<sup>44</sup>, Beylikler Dönemi ahşap tavanlı camilerine sadece birkaç örnektir. Klasik dönem ve sonrasında ise Konya Doğanhisar Ulu Camii (1548)<sup>45</sup>, İstanbul Osmanağa Camii (1612)<sup>46</sup>, Aksaray Eski Köyü Camii (1634-1734)<sup>47</sup>, Kemaliye Taşdibi Camii (1051/1635)<sup>48</sup>, Tokat Ulu Camii (1678)<sup>49</sup>, Beypazarı Sultan Alaeddin Camii (17. yüzyıl sonrası)<sup>50</sup>, Niğde Dörtayak Camii (18. Yüzyıl ortaları)<sup>51</sup>, Niğde Kemali Ümni Mescidi (18.yüzyıl ortaları)<sup>52</sup>, Niğde Sarı Abdurrahman Paşa (Rahmaniye) Camii (18.yüzyıl ortaları)<sup>53</sup>, Gümüşhane Torul Esentepe Camii (1799)<sup>54</sup>, Yozgat Başçavuşoğlu Camii (1800)<sup>55</sup>, Denizli Acıpayam Yazır Köyü Camii (1802)<sup>56</sup>, Kayseri Pınarbaşı Altınkesek Köyü Camii (19. yüzyıl ortaları)<sup>57</sup> gibi eserler ahşap tavanla örtülmüştür<sup>58</sup>.

Kalecik'te asli halinde kubbe ile örtülü tek cami Tabakhane Camiidir. Bu eser günümüzde düz ahşap tavan ile örtülü olmakla birlikte gerek üst örtü sistemine geçişte yer alan yuvarlak kemerli tromplar ve gerekse çevredeki yaşlı insanların verdiği bilgiler ilk inşasının kubbeli bir yapı olduğunu göstermektedir.

<sup>43</sup> Mehmet Özkarcı, Niğde'de Türk Mimari Eserleri, (Ankara: Türk Tarih Kurumu Yayınları 1993), 72-75.

<sup>44</sup> Ali Kızıltan, Anadolu Beyliklerinde Cami ve Mescitler (XIV. Yüzyıl Sonuna Kadar), (İstanbul: İstanbul Teknik Üniversitesi Mimarlık Fakültesi Yayınları 1958), 64.

<sup>45</sup> Yaşar Erdemir, "Nakışlı Ahşap Camilerimizin Klâsik Dönemdeki Zengin Bir Temsilcisi: Doğanhisar Ulu Camii", VI.Ortaçağ ve Türk Dönemi Kazı Sonuçları ve Sanat Tarihi Sempozyumu (8-10 Nisan 2002 Kayseri), Editörler: M. Denктаş & Y. Özbek & A. Sağıroğlu, (Kayseri: Erciyes Üniversitesi Yayınları 2002), 381-396.

<sup>46</sup> Deniz Çalışır, "Osmanağa Camii", Dünden Bugüne İstanbul Ansiklopedisi, Cilt VI, (İstanbul: Tarih Vakfı Yurt Yayınları 1994), 159.

<sup>47</sup> Bekir Deniz, Aksaray'da (Niğde) Ahşap Sütunlu İki Köy Camii, Ege Üniversitesi Arkeoloji-Sanat Tarihi Dergisi IV, (1988), 19-38.

<sup>48</sup> Kadir Pektaş, Kemaliye (Eğin)'de Türk Mimarisi, (Ankara: Kemaliye Kültür ve Kalkınma Vakfı Yayınları 2006), 39-43.

<sup>49</sup> Yaşar Erdemir, "Tokat Yöresindeki Ahşap Camilerin Kültürümüzdeki Yeri", Türk Tarihinde ve Kültüründe Tokat Sempozyumu (2-6 Temmuz 1986 Tokat), (Ankara: Tokat Valiliği Şeyhülislam İbni Kemal Araştırma Merkezi Yayını) 1987, 298-300.

<sup>50</sup> Tolga Bozkurt, "Beypazarı'ndaki Türk Devri Yapıları, (Ankara: Kültür Bakanlığı Yayınları 2004), 39-46.

<sup>51</sup> Halit Çal, Niğde Şehrindeki Ahşap Tavanlı Camiler, (Ankara : Kültür Bakanlığı Yayınları 2000), 77-86.

<sup>52</sup> Mehmet Özkarcı, a.g.e., 106-107.

<sup>53</sup> Halit Çal, a.g.e., 94-103.

<sup>54</sup> Haldun Özkan, "Gümüşhane'de Ahşap Tavanlı Camiler", Sanat Atatürk Üniversitesi Güzel Sanatlar Fakültesi Dergisi 18, (2010), 66.

<sup>55</sup> Rüçhan Arık, Batılılaşma Dönemi Türk Mimarisi Örneklerinden Anadolu'da Üç Ahşap Cami, (Ankara: Ankara Üniversitesi Dil ve Tarih-Coğrafya Fakültesi Yayınları 1973), 26-28.

<sup>56</sup> Rüçhan Arık, Batılılaşma Dönemi Anadolu Tasvir Sanatı, (Ankara: Kültür Bakanlığı Yayınları 1988), 42; Yapı hakkında ayrıntılı bilgi için ayrıca bkz., Şakir Çakmak, Denizli İli'nde Türk Anıtları (Camiler), (Ege Üniversitesi Sosyal Bilimler Enstitüsü Yayınlanmamış Yüksek Lisans Tezi), İzmir, 1992, 62-71.

<sup>57</sup> Mustafa Denктаş, "Pınarbaşı Uzunyayla'daki Ahşap Direkli Camiler", Erciyes Üniversitesi Sosyal Bilimler Enstitüsü Dergisi 16/1, (2004), 62-64.

<sup>58</sup> Ahşap tavanlı camiler sınıfında dile getirdiğimiz eserler hiç kuşkusuz belli başlı örneklerdir. Bu tür örtü Anadolu-Türk Mimarisi'nde sıklıkla tercih edilmiştir. Örneklerin sayısını arttırmak mümkündür.

Kalecik camileri, cepheleri genellikle sade tutulmuş mütevazı yapılardır. Cephelerde hareketlilik dikkörtgen formlu basit pencere açıklıklarıyla sağlanmıştır. Saray Camii'nin kuzey cephe haricindeki ve Hamdi Camii pencereleri iki katlı bir düzendedir. Alt sıra pencereler dikkörtgen formlu, üst sıra pencereler ise sivri kemerlidir. Bu camide pencereler, doğu ve batı cephede iki sıra halinde yerleştirilmiş basık kemerli açıklıklardır. Güney ve kuzeyde ise tek sıra halinde bir pencere düzeni görülür. Tabakhane Camii'nde pencere açıklıkları diğerlerinden farklı olarak yuvarlak formlu birer hafifletme kemeri içerisine alınmıştır. İncelediğimiz eserlerin kapı açıklıkları dikkörtgen biçimli gösterişsiz kuruluşlardır ve kuzey cephede konumlanmıştır.

Minareler, Kalecik camilerinde genellikle kare kaide üzerinde silindirik gövdeli ve tek şerefelidir. Ele aldığımız eserlerden sadece Hasbey Camii minaresi kaide bakımından bu genel çizgiden ayrılır. Bu eserde ayrı bir kaideye yer verilmemiş, minare beden duvarı üzerinde çatıdan itibaren yükselmiştir. Böyle konumlanmış minarelere Anadolu Selçuklu döneminden Harput Ulu Camii (12. Yüzyıl ikinci yarısı) minaresi, Eski Malatya Ulu Camii (1224) minaresi ve Konya Zemburi Mescidi (13. yüzyıl) minaresi örnek olarak gösterilebilir<sup>59</sup>.

Mihraplar, Kalecik camilerinde dikkörtgen biçimlidir ve güney cephenin tam ortasında yer almaktadır. Mihrap nişleri Kale ve Tabakhane Camii'nde yarım daire planlı, Saray Camii'nde dört kenarlı, Hamdi Camii'nde ise beş kenarlı olarak düzenlenmiştir. Kavsaralar genellikle mukarnaslarla dolgulanmıştır. Sadece Kale Camii mihrabının kavsarası yarım kubbe biçimindedir. Ele aldığımız mihraplar, Tabakhane Camii mihrabı haricinde, genellikle alçı malzemenen kalıplama tekniğiyle meydana getirilmiştir. Tabakhane Camii mihrabı ise taştan inşa edilmiştir.

Minberler onarımlarla yenilenmiş olup herhangi bir tarihi değeri bulunmamaktadır. Kalecik camilerinde kadınlar mahfilleri ahşap bir kuruluşa sahiptir ve kuzey cephede doğu-batı doğrultusunda bir uzanış gösterir.

Kalecik camilerinde kullanılan malzeme düzgün kesme taş, kaba yonu taş, tuğla, kerpiç ve ahşaptır. Düzgün kesme taş, Tabakhane Camii beden duvarlarında ve minare kaidesinde; kaba yonu taş Hamdi Camii beden duvarlarında ve minare kaidesinde kullanılmıştır. Taş ana inşa malzemesi olmakla birlikte Saray Camii'nde tuğla ile birlikte almalı bir düzende de kullanılmıştır. Eserde üç sıra tuğla, bir sıra düzgün kesme taş alternatif sıralar halinde duvar örgüsünü meydana getirmiştir. Bu tarz duvar örgüsü Erken Osmanlı döneminde başta Bursa olmak üzere Edirne, Manisa, Amasya gibi kentlerdeki mimari eserlerde yaygınlık kazanmış ve Osmanlı mimarisinin son dönemlerine kadar devam etmiştir<sup>60</sup>. Tuğla malzeme minarelerde de tercih edilmiş ele aldığımız eserlerin tümünde kaideden yukarısında gövde, şerife ve petek boyunca tuğla kullanılmıştır. Kalecik camilerinde kerpiç malzeme yalnızca Kale Camii beden duvarlarında yer almıştır. Ahşap malzeme ise genellikle ele aldığımız camilerin örtü sisteminde kullanılmıştır.

Kalecik camileri süsleme bakımından çok zengin olmamakla birlikte, günümüze

<sup>59</sup> Ömür Bakırer, "Anadolu'da XII. Yüzyılda Tuğla Minarelerin Konum, Şekil, Malzeme ve Tezyinat Özellikleri", Vakıflar Dergisi 9, (1971), 341; Ömür Bakırer, Selçuklu Öncesi ve Selçuklu Dönemi Anadolu Mimarisinde Tuğla Kullanımı, (Ankara: Ortadoğu Teknik Üniversitesi Yayınları 1981), 222-228, 316-335, 375-376.

<sup>60</sup> Osmanlı döneminde taş-tuğla almalı duvar örgüsü için bkz., Afife Batur; "Osmanlı Camilerinde Almalı Duvar Üzerine", Anadolu Sanatı Araştırmaları II, (1970), 135-216; Bu tarz duvar örgüsüne sahip Bursa'daki mimari eserler için ayrıca bkz., Selçuk Şener, "XIV. Yüzyıl Bursa Yapılarında Erken Osmanlı Duvar Örgüsü", Türk Etnografya Dergisi XX, (1997), 193-249; Manisa'daki örnekler için bkz., Hakkı Acun, Manisa'da Türk Devri Yapıları (Ankara: Türk Tarih Kurumu Yayınları 1999).

ulaşan örnekler inşa edildikleri dönemin bezeme anlayışını yansıtırlar. Süslemeleri alçı, taş ve ahşap olmak üzere üç gruba ayırarak değerlendirmek mümkündür. Alçı süslemeler en yoğun grubu meydana getirir ve yalnızca mihraplarda kullanılmıştır. Bunlardan Saray Camii mihrabının üçüncü bordüründe ve nişin alt kısmında yer alan oniki kollu yıldız kompozisyonuna Ankara'daki Abdülkadir İsfahani Mescidi (15. yüzyıl), Hacı Doğan Mescidi (14. yüzyıl sonu-15. yüzyıl başı), Rüstem Nail Mescidi (14.yüzyıl sonu-15. yüzyıl başı), Hacı Seyit Mescidi (14.-15. yüzyıl), Ayaş Ulu Camii, Ayaş Başayaş Köyü Camii ( 14.-15. yüzyıl), Ayaş Kilik Camii (1560), mihrabında da rastlanmaktadır ve tüm örneklerde aynı kalıptan elde edilen levhalar kullanılmıştır<sup>61</sup>. Kalecik Saray Camii mihrabı kavsara köşeliklerinde yer alan altı kollu yıldız çevreleyen altıgen kompozisyonun benzerlerine Ahi Elvan Camii, Geneği Mescidi, Hacettepe Camii (14.-15. yüzyıl), Poyracı Mescidi , Hacı Doğan Mescidi (14.-15. yüzyıl), Rüstem Nail Mescidi, Hacı Seyit Mescidi, Eyüp Mescidi (14.-15. yüzyıl), Ayaş Başayaş Köyü Camii mihrabında da rastlamaktayız<sup>62</sup>. Kalecik Saray Camii mihrap bordürlerinden ikincisini sınırlayıcı bir öge olarak kullanılan iki şeritli geçmelerden ibaret basit zencirek kompozisyonu Ankara'da 15. yüzyıla ait Poyracı Mescidi, Rüstem Nail Mescidi, Ayaş Ulu Camii, Ayaş Kilik Köyü Camii ve Ayaş Başayaş Köyü Camii'nde de görülmektedir<sup>63</sup>.

Kalecik camilerindeki alçı mihraplarda yazı türü süsleme Saray Camii ve Hamdi Camii mihrabının bordür ve alınlığında kullanılmış ve yazıların zemini bitkisel motiflerle dolgulanmıştır. Kalecik'teki bir diğer alçı mihrap Kale Camii mihrabı "C" ve "S" kıvrım dallardan ibaret bordür süslemeleri ve niş altındaki kartuşlar içerisine alınmış natüremortlarıyla Batılılaşma döneminin karakteristik bezeme özelliğini yansıtır. Mihrapta kavsarayı kuşatan bordürlerden üçüncüsündeki "S" şeklindeki kıvrım dallar üzerindeki akantus yapraklarından ibaret bitkisel süslemenin benzeri 19. yüzyıla ait Eskicioğlu Camii mihrabında alınlığın üst kısmında da yer almaktadır<sup>64</sup>.

Kalecik camilerinde taş süsleme, sadece Tabakhane Camii mihrabında yer almıştır. "C" ve "S" biçimli bitkisel süslemeler, ve barok üsluptaki vazo motifi mihraptaki geç dönem süslemeleridir. Ahşap süsleme ise yalnızca Kale Camii tavan göbeğinde uygulanmış olup otuz üç adet ince çıtayla ışınal bir kompozisyon meydana getirilmiştir. Buna benzer bir düzenlemeyi Kayseri Pınarbaşı Uzunyayla'da Hilmiye Köyü Camii (1904-1906) harim tavan göbeğinde de görmekteyiz. Bu eserde merkezden kenarlara doğru çakılan çıtalarla bir güneş kompozisyonu elde edilmiştir<sup>65</sup>.

Sonuç olarak Kalecik'te ele aldığımız mütevazı camiler kasabanın tarihi dokusunda önemli yer tutmaktadır. Bu eserler mimari ve süsleme özellikleriyle bir yandan inşa edildikleri dönemin genel karakterini yansıtmakta, diğer yandan da mahalli bir takım özellikleri bünyesinde barındırmaktadır. Saray Camii, Erken Osmanlı duvar örgüsü ve alçı mihrabıyla en dikkat çekici eserdir. İlçedeki camilerde koruma ve onarım en başta gelen sorundur. Restorasyon adı altında yapılan kimi bilinçsiz müdahaleler eserlerin asli karakterini kaybetmesine sebep olmaktadır. Buna en güzel örnek Tabakhane Camii minberidir. Batılılaşma döneminin karakteristik motifleriyle süslü minberin bu bezemelerinden restorasyon sonrasında hiçbir şey kalmamıştır. Bu tür olumsuz uygulamaların yanı sıra Kale

<sup>61</sup> Eskici, a.g.e., 283.

<sup>62</sup> Eskici, a.e., 279.

<sup>63</sup> Eskici, a.e., 275.

<sup>64</sup> Resim için bkz., Eskici, a.e., Resim 173.

<sup>65</sup> Denктаş, a.g.m., s.59; Yıldırım Özbek-Celil Arslan; Kayseri Taşınmaz Kültür Varlıkları Envanteri, Cilt III, (Kayseri: Kayseri Büyükşehir Belediyesi Yayınları 2008), 1080-1091.

Camii gibi yapıldığı dönemden bu yana hiçbir onarım görmeyen bir eser de mevcuttur. Osmanlı dönemine ait bu eserlerin gelecek kuşaklara aktarılması için mutlak surette koruma ilkeleri çerçevesinde, özgün haline uygun olarak onarılması gereklidir.

### Kaynakça

ACUN, Hakkı; Manisa'da Türk Devri Yapıları, (Ankara: Türk Tarih Kurumu Yayınları 1999).

AKBAŞ, Lütfi; Vakfiyelerine Göre Kalecik ve Kalecik Keskini Vakıfları, (Kırıkkale Üniversitesi Sosyal Bilimler Enstitüsü Yayınlanmamış Yüksek Lisans Tezi), Kırıkkale 2006.

AKOK, Mahmut; "Kastamonu'nun Kasaba Köyü'nde Candaroğlu Mahmut Bey Camii", Belleten, 10/38, (1946), 293-301.

ALTINSAPAN, Erol; Ortaçağ'da Eskişehir ve Çevresinde Türk Sanatı (11.-15. Yüzyıllar Mimarisi), (Eskişehir: Anadolu Üniversitesi Yayınları 1999).

ARIK, Rüçhan; Batılılaşma Dönemi Türk Mimarisi Örneklerinden Anadolu'da Üç Ahşap Cami, (Ankara: Ankara Üniversitesi Dil ve Tarih-Coğrafya Fakültesi Yayınları 1973).

ARIK, Rüçhan; Batılılaşma Dönemi Anadolu Tasvir Sanatı, (Ankara: Kültür Bakanlığı Yayınları 1988).

ASLANGİL, Halit Cevri –Ekiz, Halil Hamdi; Kalecik'in Tarihi Dünyü Bugünü İçin Bir Araştırma, (Ankara: Kalecik Kültür Derneği Yayınları Basıldığı yıl belirtilmemiş).

AŞIKPAŞAZADE (Hazırlayanlar K. Yavuz- M. A. Saraç); Osmanlılarının Tarihi, (İstanbul: Koç Kültür Sanat Tanıtım 2003).

BAKIRER, Ömür; "Anadolu'da XII. Yüzyılda Tuğla Minarelerin Konum, Şekil, Malzeme ve Tezyinat Özellikleri", Vakıflar Dergisi 9, (1971), 337-362.

BAKIRER, Ömür; Selçuklu Öncesi ve Selçuklu Dönemi Anadolu Mimarisinde Tuğla Kullanımı, (Ankara: Ortadoğu Teknik Üniversitesi Yayınları, 1981).

BİBER, Nusret; Kalecik ve Tarihin İzleri, (Ankara: 2003).

BOZKURT, Tolga; "Beypazarı'ndaki Türk Devri Yapıları, (Ankara: Kültür Bakanlığı Yayınları 2004).

ÇAĞLAR, Yasemin; Kalecik'te Türk Devri Yapıları (Selçuk Üniversitesi Sosyal Bilimler Enstitüsü Yayınlanmamış Yüksek Lisans Tezi), Ankara 2008.

ÇAKMAK, Şakir; Denizli İli'nde Türk Anıtları (Camiler), (Ege Üniversitesi Sosyal Bilimler Enstitüsü Yayınlanmamış Yüksek Lisans Tezi), İzmir, 1992.

ÇAL, Halit; Niğde Şehrindeki Ahşap Tavanlı Camiler, (Ankara: Kültür Bakanlığı Yayınları 2000).

ÇALIŞIR, Deniz; "Osmanağa Camii", Dünyden Bugüne İstanbul Ansiklopedisi, Cilt VI, (İstanbul: Tarih Vakfı Yurt Yayınları 1994), 159.

DENİZ, Bekir; Aksaray'da (Niğde) Ahşap Sütunlu İki Köy Camii, Ege Üniversitesi Arkeoloji-Sanat Tarihi Dergisi IV, (1988), 19-38.

DENKTAŞ, Mustafa; "Pınarbaşı Uzunyayla'daki Ahşap Direkli Camiler", Erciyes Üniversitesi Sosyal Bilimler Enstitüsü Dergisi 16/1, (2004), 53-89.

ERDEMİR, Yaşar; "Konya Beyşehir Bayındır Köyü Camii", Vakıflar Dergisi XIX, (1985), 193-206.

ERDEMİR, Yaşar; "Tokat Yöresindeki Ahşap Camilerin Kültürümüzdeki Yeri", Türk Tarihinde ve Kültüründe Tokat Sempozyumu (2-6 Temmuz 1986 Tokat), (Ankara: Tokat Valiliği Şeyhülislam İbni Kemal Araştırma Merkezi Yayını 1987), 295-312.

ERDEMİR, Yaşar; “Nakışlı Ahşap Camilerimizin Klâsik Dönemdeki Zengin Bir Temsilcisi: Doğanhisar Ulu Camii”, VI.Ortaçağ ve Türk Dönemi Kazı Sonuçları ve Sanat Tarihi Sempozyumu (8-10 Nisan 2002 Kayseri), Editörler: M. Denктаş & Y. Özbek & A. Sağıroğlu, (Kayseri: Erciyes Üniversitesi Yayınları 2002), 381-396.

ERDOĞAN, Abdülkadir-GÜNEL, Gökçe – KILCI, Ali; Osmanlıda Ankara, (Ankara: Ankara Büyükşehir Belediyesi Yayınları 2007).

ERKEN, Sabih; Türkiye’de Vakıf Abideler ve Eski Eserler, (Ankara: Vakıflar Genel Müdürlüğü Yayınları 1983).

ESKİCİ, Bekir; Ankara Mihrabları, (Ankara: Kültür Bakanlığı Yayınları 1999).

EVLİYA ÇELEBİ (Yayınlayan Z. Kurşun-S. A. Kahraman-Y. Dağlı), Seyahatname, 2. Kitap, (İstanbul: Yapı Kredi Bankası Yayınları 1999).

KANDEMİR, Seyyah; Ankara Vilayeti, (Ankara: Türk Maarif Cemiyeti Neşriyatı 1932).

KARAMAĞARALI, Beyhan, “Ayaş Ulu Camii”, Ayaş ve Bünyamin Ayaşî (Tarihte Ayaş ve Bünyamin Ayaşî Sempozyumu), (2-4 Temmuz 1993 Ankara), (Ankara: Ayaş Belediyesi Yayınları 1993), 53-59.

KARAMAĞARALI, Haluk, “Sahip Ata Camii’nin Restitüsyonu Hakkında Bir Deneme”, Rölöve ve Restorasyon Dergisi 3, (1982), 49-77.

KOCA, Salim; “Anadolu Türk Beylikleri”, Genel Türk Tarihi Ansiklopedisi, Cilt 4, (Ankara: Yeni Türkiye Yayınları 2002), 274-284.

KURAN, Aptullah; “Anadolu’da Ahşap Sütunlu Selçuklu Mimarisi”, Malazgirt Armağanı (Ankara: Türk Tarih Kurumu Yayınları 1993), 179-186.

MERMERCİ, Doğan; “Kızıleşik Tümülüsü Kazısı”, Anadolu Medeniyetleri Müzesi 1987 İl Yıllığı, (Ankara 1988), 23-26.

OTTO-DORN, Katharina; Die Ulu Dschami in Sivrihisar, Anadolu (Anatolia) IX, (1969), 161-168.

ÖNEY, Gönül; Ankara’daki Türk Devri Dini ve Sosyal Yapıları, (Ankara: Ankara Üniversitesi Dil ve Tarih-Coğrafya Fakültesi Yayınları 1971).

ÖNEY, Gönül; Ankara Arslanhane Camii, (Ankara: Kültür Bakanlığı Yayınları 1998).

ÖNGE, Yılmaz; “Selçuklularda ve Beyliklerde Ahşap Tavanlar”, Atatürk Konferansları V, (Ankara: Türk Tarih Kurumu Yayınları 1975), 179-195.

ÖNGE, Yılmaz; “Anadolu’da XIII-XIV. Yüzyılın Nakışlı Ahşap Camilerinden Bir Örnek: Beyşehir Köşk Köyü Mescidi”, Vakıflar Dergisi IX, (1971), 291-296.

ÖZBEK, Yıldırım- ASLAN, Celil; Kayseri Taşınmaz Kültür Varlıkları Envanteri, Cilt III, (Kayseri: Kayseri Büyükşehir Belediyesi Yayınları 2008), 1080-1091.

ÖZGÜÇ, Tahsin; İnandıktepe Eski Hitit Çağında Önemli Bir Kült Merkezi, (Ankara: Türk Tarih Kurumu Yayınları 1988).

ÖZKAN, Haldun; “Gümüşhane’de Ahşap Tavanlı Camiler”, Sanat Atatürk Üniversitesi Güzel Sanatlar Fakültesi Dergisi 18, ( 2010), 63-80.

ÖZKARCI, Mehmet; Niğde’de Türk Mimari Eserleri, (Ankara: Türk Tarih Kurumu Yayınları 1993).

PEKTAŞ, Kadir; Kemaliye (Eğin)’de Türk Mimarisi, (Ankara: Kemaliye Kültür ve Kalkınma Vakfı Yayınları 2006).

RAMSAY, W. M. (Çev. Mihri Pektaş), Anadolu’nun Tarihi Coğrafyası, (İstanbul: Milli Eğitim Bakanlığı Yayınları 1960).

ŞAHİN, Mustafa Kemal Anadolu’da Selçuklu Döneminde Dikine Planlı Camiler, (Ege Üniversitesi Sosyal Bilimler Enstitüsü Yayınlanmamış Doktora Tezi), İzmir 2004.

ŞENER, Y. Selçuk; "XIV. Yüzyıl Bursa Yapılarında Erken Osmanlı Duvar Örgüsü", Türk Etnografya Dergisi XX, (1997), 193-249.

UZUNÇARŞILI, İsmail Hakkı; Anadolu Beylikleri Akkoyunlu ve Karakoyunlu Devletleri, (Ankara: Türk Tarih Kurumu Yayınları 1988).

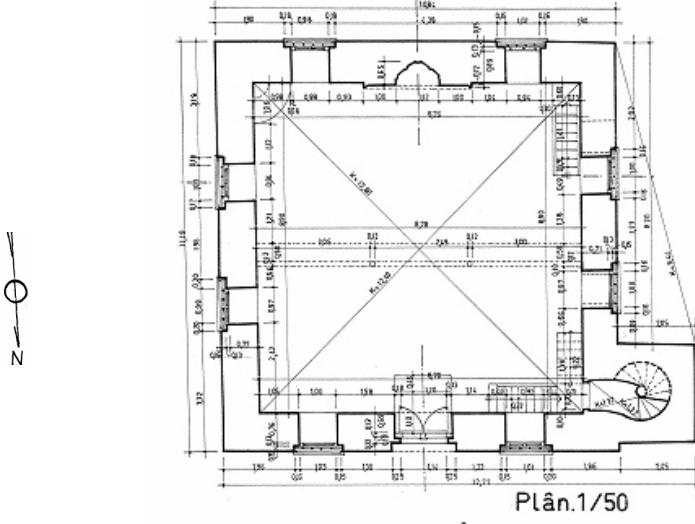
VAKIFLAR GENEL MÜDÜRLÜĞÜ; 06.13.01/02 numaralı Arşiv Dosyası.

VAKIFLAR GENEL MÜDÜRLÜĞÜ; 06.13.01/08 numaralı Arşiv Dosyası.

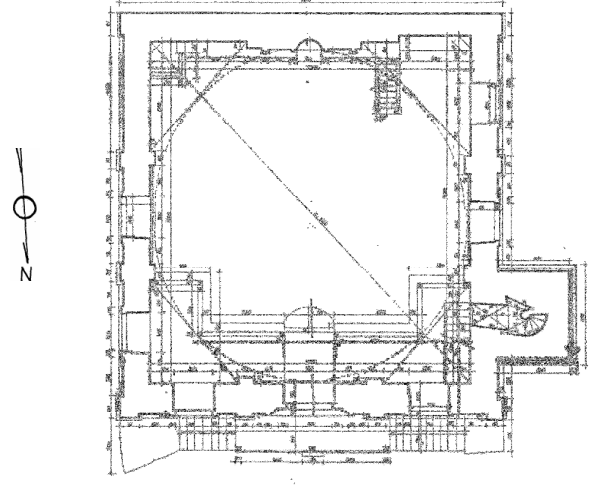
VAKIFLAR GENEL MÜDÜRLÜĞÜ; 06.13.01/10 numaralı Arşiv Dosyası.



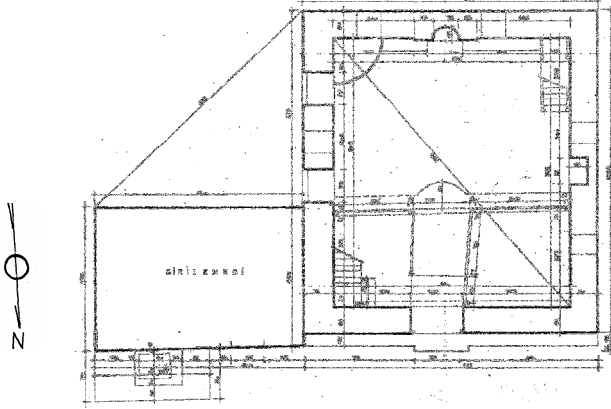
## Çizim ve Resimler



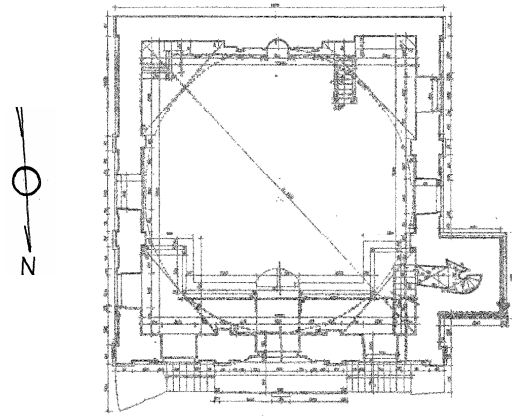
Çizim 1 Saray Camii plan (V.G.M.'den)



Çizim 2 Hamdi Camii plan (V.G.M.'den)



Çizim 3 Kale Camii plan (V.G.M.'den)



Çizim 4 Tabakhane Camii plan (V.G.M.'den)



Resim 1 Saray Camii kuzeybatıdan görünüş



Resim 2 Saray Camii duvar örgüsü detay



Resim 3 Saray Camii minare kaidesi



Resim 4 Saray Camii minare gövdesi



Resim 5 Saray Camii güneydoğudan görünüş



Resim 6 Saray Camii kuzey cephe



Resim 7 Saray Camii güney cephe ve mihrap



Resim 8 Saray Camii mihrap bordürlerinden detay



Resim 9 Saray Camii mihrap kavsara köşeliği



Resim 10 Saray Camii mihrap kavsara



Resim 11 Saray Camii mihrap alınlık



Resim 12 Saray Camii mihrap nişinin alt kısmı



Resim 13 Saray Camii harim kuzey cephe



Resim 14 Hamdi Camii güney cephe



Resim 15 Hamdi Camii batı cephe ve minare kaidesi



Resim 16 Hamdi Camii minaresi özgün hali (V.G.M arşivinden)



Resim 17 Hamdi Camii minare gövdesi ve şerefe



Resim 18 Hamdi Camii kuzey cephe



Resim 19 Hamdi Camii güney cephe ve mihrap



Resim 20 Hamdi Camii mihrap bordürlerinden detay



Resim 21 Hamdi Camii mihrap kavsara



Resim 22 Hamdi Camii mihrap nişinin alt kısmı



Resim 23 Kale Camii kuzeybatıdan görünüş



Resim 24 Kale Camii tavan göbeği



Resim 25 Kale Camii mihrap



Resim 26 Kale Camii mihrap bordürlerinden detay



Resim 27 Kale Camii mihrap kavsarasından detay



Resim 28 Kale Camii mihrap nişinin alt kısmı



Resim 29 Tabakhane Camii güneybatıdan görünüş



Resim 30 Tabakhane Camii minare



Resim 31 Tabakhane Camii batı cephe pencere



Resim 32 Tabakhane Camii kuzey cephe





Resim 33 Tabakhane Camii doğu cephe



Resim 34 Tabakhane Camii güney cephe ve mihrap



Resim 35 ve 36 Tabakhane Camii mihrap süslemelerinden ayrıntılar



Resim 37 Hasbey Camii minare